

DEVLET TEŞVİKLERİ, HİBE VE DESTEKLERİ
VERGİLENDİRİLMESİ MUHASEBELEŞTİRİLMESİ

PROF. DR. NECDET SAĞLAM
(Anadolu Üniversitesi İİBF
Öğretim Üyesi)

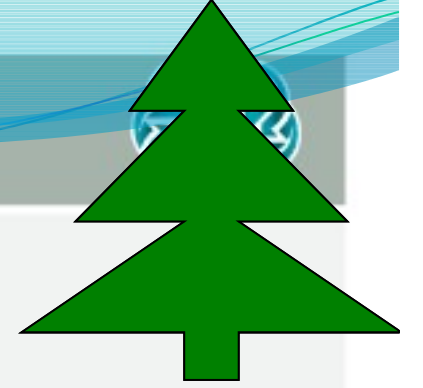
&

MEHMET YOLCU (SMMM)
ADALYA ULUSLARARASI BAĞIMSIZ DENETİM VE SMMM A.Ş.

AYDIN

04 NİSAN 2017





- **YATIRIM TEŞVİKLERİ**
- **İHRACATTA DEVLET YARDIMLARI**
- **KOSGEB DESTEKLERİ**
- **BAKANLIK DESTEKLERİ**
- **AR-GE, YENİLİK VE TEKNOLOJİ DESTEKLERİ**
- **KALKINMA AJANSLARI DESTEKLERİ**
- **KIRSAL KALKINMA PROGRAMI/IPARD**
- **AVRUPA BİRLİĞİ DESTEKLERİ**
- **İSTİHDAM TEŞVİKLERİ**
- **VERGİLENDİRME**
- **MHASEBELEŞTİRME**



Son Düzenlemeler

SON DÜZENLEMELER

İşgücü
Piyasası
Reformu

Katma Değer
Zincirinde
Yükselme

Yatırımları
Teşvik

Tasarrufları
Artırma

Yatırım
Ortamının
İyileştirilmesi

Uluslararası İşgücü Kanunu

- Turkuaz Kart ile nitelikli insan gücü
- Ar-Ge ve nitelikli personele teşvik

Özel istihdam büroları

- Geçici iş ilişkisi
- Uzaktan Çalışma

Genç ve Kadın İstihdamı

- Gençlerin istihdamına destek
- Genç girişimcilere destek
- Doğuma yönelik haklar

İşbaşı Eğitim Programları

- Mesleki yüksekokulların yapılandırılması
- Çıraklık eğitimi

Katma Değerli Üretime Teşvik: Ar-Ge Desteklerini Arttırıldı

Ar-Ge ile ilgili vergi teşviklerini ana mevzuatına taşınmış, uygulama birliği

Tasarım faaliyetlerini destek kapsamına alındı

Ar-Ge Merkezleri için gerekli personel sayısını 30'dan 15'e indirdirildi

KOBİ'lere yönelik olarak sipariş üzerine Ar-Ge ve tasarım faaliyetlerini vergisel açıdan desteklendi

Fikri mülkiyet haklarının ticarileştirilmesindeki istisna uygulamasını kolaylaştı

Öğretim elemanlarının Ar-Ge ve tasarım merkezlerinde süredeki kısmi süreli çalışmasına olanak sağladık

Öğretim üyelerinin Ar-Ge projelerinden elde ettikleri gelirlerin %85'ini alabilmesini mümkün kılındı

Katma Değerli Üretime Teşvik: Ar-Ge'nin Ticarileştirilmesini Etkinleştirildi

Ar-Ge faaliyetlerinin ticarileştirilmesinden elde edilen kazançların %50'sini gelir ve kurumlar vergisinden istisna edildi

Fikri mülkiyet haklarının ticarileştirilmesine yönelik gelir vergisi stopajını %50 azaldı

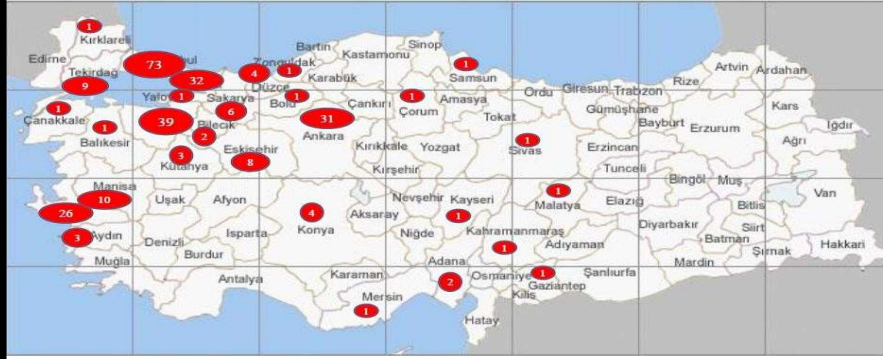
Buluşların devri ve satışını katma değer vergisinden istisna ettik, yüklenilen vergilerin indirimine imkan sağlandı

Desteklenen Ar-Ge projeleri neticesinde geliştirilen ürünlere ilişkin yatırımları öncelikli yatırım saydık ve 5. Bölge destekleri sunuldu

OECD teknoloji yoğunluk tanımına göre yüksek teknolojili yatırımlar öncelikli yatırım saydık ve 5 inci bölge desteklerinden yararlanmasına olanak sağlandı

Orta-yüksek teknolojili yatırımlara IV. Bölge destekleri sunmaya başlandı

AR-GE MERKEZLERİ



276 FAAL AR-GE MERKEZİ

28.000 AR-GE PERSONELİ

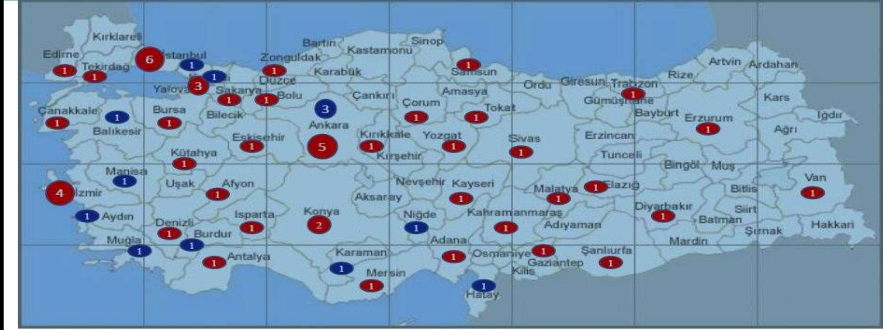
14.000 AR-GE PROJE

51 FAAL, 13 YAPIM
AŞAMASINDA TOPLAM 64
TEKNOPARK

41.000 AR-GE PERSONELİ

29.000 AR-GE PROJE

TEKNOLOJİ GELİŞTİRME BÖLGELERİ



51 Faaliyete Geçen Bölge Sayısı

13 Yapılışma Sürecinde Olan Bölge Sayısı

Teşvik Sistemini
Etkinleştirildi

İşlem Maliyetlerini
Azaldı- Süreçleri
Basitleştirildi

Yatırım
Ortamındaki
Belirsizlikleri
Giderilmeye
çalışıldı

Teşvik Sistemi

- Süper Teşvik Sistemini : Yatırım döneminde yararlanılabilecek yatırıma katkı oranını %80'e çıkarıldı
- Yatırıma katkı tutarının endekslenmesine imkan sağlandı
- Kurumlar vergisi desteğinde avantajlı yatırıma katkı oranları ile sigorta primi işveren hissesinde uzun destek sürelerini kalıcı hale getirildi
- Stratejik yatırımlarda; yatırıma başlama tarihinden bağımsız olarak faiz desteği verilebilmesini mümkün
- Stratejik yatırımlar dışındaki yatırımlarda da inşaat işleri nedeniyle indirilemeyen KDV iadesini mümkün kıldık

Teşvik Sistemi

| Destek Unsurları Uygulama | Genel Teşvik Uygulama | Bölgesel Teşvik Uygulama | Öncelikli Yatırımların Teşviki | Büyük Ölçekli Yatırımların Teşviki | Stratejik Yatırımların Teşviki | Proje Bazlı Yatırımların (Süper) Teşviki |
|--|-----------------------|--------------------------|--------------------------------|------------------------------------|--------------------------------|--|
| KDV İstisnası | ✓ | ✓ | ✓ | ✓ | ✓ | ✓ |
| Gümrük Vergisi Muafiyeti | ✓ | ✓ | ✓ | ✓ | ✓ | ✓ |
| Vergi İndirimi | | ✓ | ✓ | ✓ | ✓ | ✓ |
| Sigorta Primi İşveren Hissesi Desteği | | ✓ | ✓ | ✓ | ✓ | ✓ |
| Gelir Vergisi Stopajı Desteği | ✓ | ✓ | ✓ | ✓ | ✓ | ✓ |
| Sigorta Primi Desteği ¹ | | ✓ | ✓ | ✓ | ✓ | ✓ |
| Faiz Desteği | | ✓ | ✓ | | ✓ | ✓ |
| Yatırım Yeri Tahsis | | ✓ | ✓ | ✓ | ✓ | ✓ |
| KDV İadesi | | ✓ | ✓ | ✓ | ✓ | ✓ |
| 10 Yıla Kadar Kurumlar Vergisi İstisnası | | | | | | |
| Hazine Taşınmazının Bedelsiz Devri | | | | | | ✓ |
| Enerji Tüketim Harcamalarının Karşılanması | | | | | | |
| Ücret Desteği Sağlanması | | | | | | |
| Yatırıma Ortak Olunması | | | | | | |
| Alım Garantisi | | | | | | |
| İzin, Tahsis, Ruhsat, Lisans Kolaylığı | | | | | | |
| Altyapı Yatırım Desteği | | | | | | |
| Faiz Hibe Desteği | | | | | | |

Yatırım Maliyetlerini – Süreçleri

İmalat sanayi makine ve teçhizat yatırımlarının finansmanında kullanılan kredilere BSMV istisnası getirildi

Sözleşmelerin tek nüshasından damga vergisi ve noter harcı alınması başta olmak üzere işlem vergilerine yönelik birçok iyileştirmeler

Yatırım teşvik belgesi kapsamında; binalara 5 yıl süreyle, arazilere yatırım teşvik belgesi süresince emlak vergisi muafiyeti tanındı.

Kuruluş işlemlerine ait başvuruevraklarının vergi dairesine elektronik olarak gönderilebilmesini mümkün.

Şirket kuruluş ve defter tasdik işlemlerinde alınan harçların odalar tarafından da tahsil edilmesini sağlayarak işlem süreçlerini kısalttı

Yatırım Ortamındaki Belirsizlikleri Giderildi

İzaha Davet müessesesini getirerek inceleme öncesi mükellefe izaha bulunabilme imkanı

Vergi teşviklerinden geriye dönük olarak yararlandırılmamaya ilişkin hükümleri VUK'tan çıkararak güvenli bir yatırım ortamı oluşturuldu.

Döviz kazandırıcı faaliyetlerde damga vergisi ve harç istisnası ihtilaflarını ortadan kaldırıldı.

Transfer fiyatlandırması yoluyla örtülü kazanç dağıtımında uluslararası mevzuata uyum sağlayarak belirsizlikleri giderildi.

Transfer fiyatlandırması belgelendirme yükümlülüğünü tam ve zamanında yerine getirenlere örtülü kazanç dağıtımı nedeniyle yapılacak tarhiyatlarda vergi ziyai cezasının yarısının alınmasını sağlandı.

Uluslararası Yatırımları

Bölgesel yönetim merkezlerine kurumlar vergisi muafiyeti

Bu merkezlerde çalışanlara, Türkiye dışındaki kazançlar üzerinden döviz olarak ödenen ücretleri gelir vergisinden istisna

İleri teknolojiye sahip şirketlerin satın alınmasına ilişkin işlemleri damga vergisi ve harçtan muaf

Kamu özel işbirliği ile uluslararası ikili ve çok taraflı anlaşmalar kapsamında yapılan projelere ilişkin işlemleri döviz kazandırıcı faaliyet kabul

İhracat Destekler

İhracat potansiyeli yüksek firma yetkililerine iki yıl süreyle **yeşil pasaport**

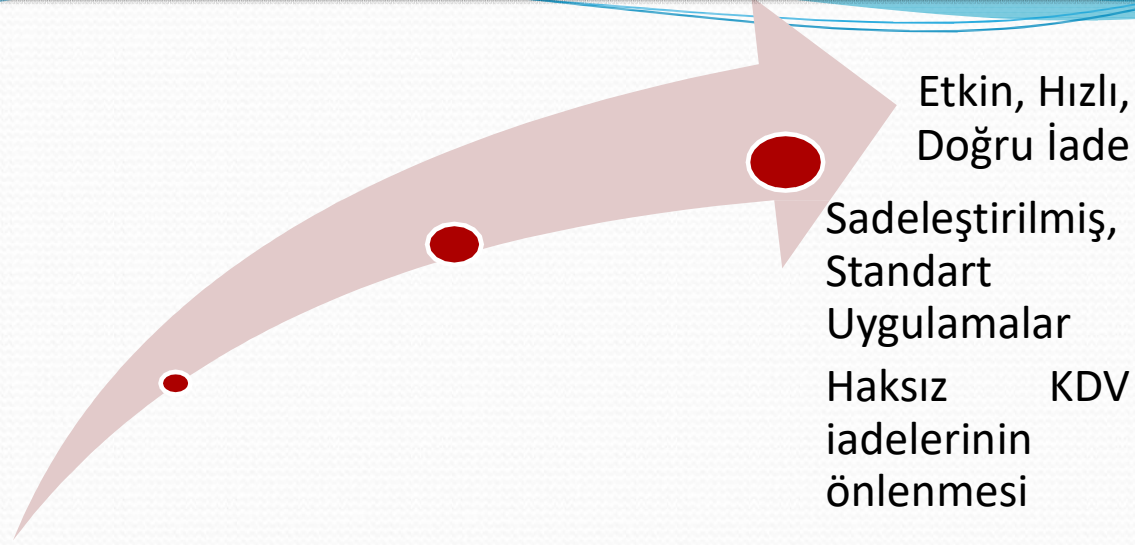
Gelirinin %85'ini yurt dışından elde eden hizmet işletmelerine çalışanları nedeniyle **gelir vergisi stopajı teşviki**

Hizmet ihracının kapsamını genişledi ürün testi, sertifikasyon, veri işleme, veri analizi, mesleki eğitim hizmetlerini dahil

Yüksek ve orta yüksek teknolojili ürünlerin imalatına ilişkin işlemlere **damga vergisi ve harç istisnası** sağlandı

Yurt dışında tanıtım ve pazarlama ve fuarlara katılım için yapılan işlemlere **damga vergisi ve harç muafiyeti**

KDV İade Eylem Planı



Görüş ve öneriler doğrultusunda mevzuatı sadeleştiren ve uygulamaları kolaylaştıran Tebliğ değişikliği taslakları hazırlandı

KDV İade Eylem Planı

Elektronik altyapıyı iyileşti

Kamu kurumlarıyla veri paylaşımı konusunda protokoller imzalandı.

İhtisas Vergi Daireleri kuruldu

- Ankara'da Anadolu ve Ankara İhtisas Vergi Daireleri
- İstanbul'da Vatan İhtisas Vergi Dairesi

KDV İade Servislerinde çalışan personeli eğitildi ve mevzuat güncellemeleri konusunda uzmanlaştı

İhracat Destekleri (2017 Yılı)

3 Milyar TL

1 Milyar TL

- **İhracatın desteklenmesine** yönelik ayrılan kaynağı **1 milyar TL'den 3 milyar TL'ye** çıkarıyoruz.
- Mevcut desteklere ayrılan kaynağı artırıyor, **yeni destek unsurlarını** hayata geçiriyoruz.
- İhracatçımızın rekabetçi gücünü artıracak şekilde **maliyetleri aşağı çeken destekler** getiriyoruz.
- **Teknoloji yoğun ürünlerin ihracatına** ve **ihracatın finansmanına** destek sağlıyoruz.

Sosyal Gvenlik Prim Destekleri

Sosyal Gvenlik İřveren Prim Destekleri

- Reel kesim destekleri ierisinde en byk payı sosyal gvenlik iřveren prim desteklerine veriliyor.
- 2017 yılında **22 milyar TL** tutarında iřveren primini karřılıyor.

Bađ-Kur Prim Desteđi

- **BAĐ-KUR**'lu vatandaşların primlerini **5 puan** indirdirildi.
- Esnafın dediđi primde **82 TL** ila **530 TL** arasında indirim sađlandı.
- Bu destek iin bteden **1,5 milyar TL** kaynak ayrıldı

Faiz Desteđi

Esnaf Kredileri Faiz Desteđi

- 2017 yılında Halk Bankası aracılıđıyla kullandırdıđımız **esnaf kredileri için faiz desteđi** olarak **1,3 milyar TL** kaynak ayrıldı

Tarımsal Kredi Faiz Desteđi

- Ziraat Bankası aracılıđıyla **tarımsal kredilere verdiğimiz faiz destek** tutarını **%37** artırarak **2,4 milyar TL**'ye çıkarılıyor.

KOBİ Destekleri

- Gençlere Hibe –
- Faizsiz Kredi Desteđi

- Genç girişimciye KOSGEB üzerinden hibe veya faizsiz kredi olarak **650 milyon TL** kaynak ayrıldı
- Kendi işini kurmak isteyen gençlerimize **proje karşılığı 50 bin TL**'ye kadar karşılıksız nakdi destek
- Kendi işini kurmak veya geliřtirmek isteyen gençlere ayrıca **100 bin TL**'ye kadar faizsiz kredi veriyor..

- KOSGEB Destekleri

- KOSGEB üzerinden işletmelerimize
- **1,1 milyar TL** destek:
 - Markalařma
 - Kurumsallařma
 - Kapasite geliřtirme
 - Ar-Ge
 - İnovasyon
 - İşletmecilik

Diğer Destekler

Yatırım Teşvikleri

- Yatırım yapan işletmelere sağlanan destekler için bütçeden 2017 yılında yaklaşık **600 milyon TL** kaynak ayrıldı.

- Kurumlar vergisi indirimi başta olmak üzere çeşitli vergi indirimleri ve istisnaları sağlanıyor.

Turizm Sektörü Destekleri

- 2017 yılında turizm sektörüne verdiğimiz desteği yaklaşık 4 katına çıkararak bütçeden **522 milyon TL** kaynak ayrıldı.

Reel Sektör Destekleri (2017 Yılı)

| | |
|--|-----------------------|
| Toplam Reel Sektör Destekleri | 32,4 milyar TL |
| İhracat Destekleri | 3 milyar TL |
| Sosyal Güvenlik İşveren Prim Destekleri | 22 milyar TL |
| BAĞKUR Prim Desteęi | 1,5 milyar TL |
| Esnaf Kredileri Faiz Desteęi | 1,3 milyar TL |
| Tarımsal Kredi Faiz Desteęi | 2,4 milyar TL |
| KOBİ Destekleri | 1,1 milyar TL |
| Yatırım Teşvikleri | 583 milyon TL |
| Turizm Sektörü Destekleri | 522 milyon TL |



YATIRIM TEŞVİKLERİ

YATIRIM TEŞVİKLERİ



- YATIRIM TEŞVİK SİSTEMİ TÜRKİYE'Yİ 6 ANA BÖLGEYE AYIRMAKTADIR.
- I. BÖLGE EN GELİŞMİŞ, VI. BÖLGE EN AZ GELİŞMİŞ BÖLGEDİR.
- AYDIN II. BÖLGE'DEDİR.
- I.BÖLGE'DEN VI. BÖLGE'YE GİDİLDİKÇE DESTEK UNSURLARININ ORAN VE SÜRELERİ ARTMAKTA, ASGARİ YATIRIM TUTARLARI İSE DÜŞMEKTEDİR.

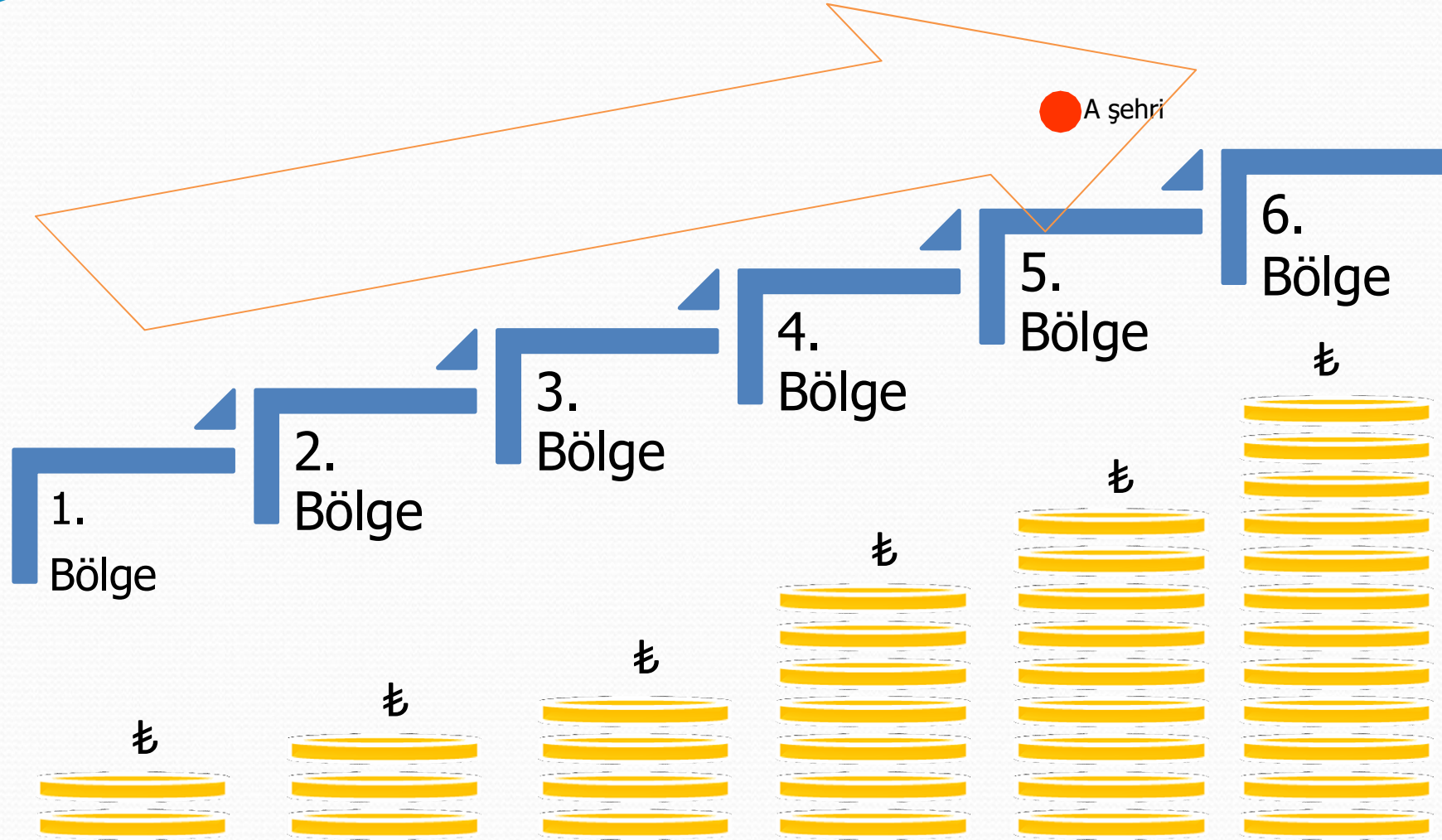
YATIRIM TEŞVİKLERİ



Teşvik Sistemindeki 6 Bölge

| 1. Bölge | 2. Bölge | 3. Bölge | 4. Bölge | 5. Bölge | 6. Bölge |
|--------------|--------------|----------------|----------------|---------------|--------------|
| Ankara | Adana | Balıkesir | Afyonkarahisar | Adıyaman | Ağrı |
| Antalya | Aydın | Bilecik Burdur | Amasya | Aksaray | Ardahan |
| Bursa | Bolu | Gaziantep | Artvin | Bayburt | Batman |
| Eskişehir | Çanakkale | Karabük | Bartın | Çankırı | Bingöl |
| İstanbul | Denizli | Karaman | Çorum | Erzurum | Bitlis |
| İzmir | Edirne | Manisa | Düzce | Giresun | Diyarbakır |
| Kocaeli | Isparta | Mersin | Elazığ | Gümüşhane | Hakkari |
| Muğla | Kayseri | Samsun | Erzincan | Kahramanmaraş | Iğdır |
| | Kırklareli | Trabzon | Hatay | Kilis | Kars |
| | Konya | Uşak | Kastamonu | Niğde | Mardin |
| | Sakarya | Zonguldak | Kırıkkale | Ordu | Muş |
| | Tekirdağ | | Kırşehir | Osmaniye | Siirt |
| | Yalova | | Kütahya | Sinop | Şanlıurfa |
| | | | Malatya | Tokat | Şırnak |
| | | | Nevşehir | Tunceli | Van |
| | | | Rize | Yozgat | |
| | | | Sivas | | |
| 8 İL | 13 İL | 12 İL | 17 İL | 16 İL | 15 İL |

En Avantajlı Teşvik Bölgeleri





YATIRIM TEŐVİK SİSTEMİ'NİN ALTINDA 4 ALT UYGULAMA BULUNMAKTADIR.

1. GENEL TEŐVİK SİSTEMİ
2. BÖLGESEL TEŐVİK UYGULAMALARI
3. BÜYÜK ÖLÇEKLİ YATIRIMLAR
4. STRATEJİK YATIRIMLAR

Asgari Sabit Yatırım Tutarları

- **Genel Teşvik Sistemi'nde** asgari sabit yatırım tutarı,
 - 1. ve 2. bölgelerde 1 Milyon TL
 - 3., 4., 5. ve 6. bölgelerde **500 Bin TL'dir.**
- **Bölgesel Teşvik Uygulamaları** için asgari sabit yatırım tutarı 1. ve 2. bölgelerde 1 Milyon TL'den, diğer bölgelerde ise 500 Bin TL'den başlamak üzere desteklenen her bir sektör ve her bir il için ayrı ayrı belirlenmiştir.
- **Büyük Ölçekli Yatırımlar** için asgari sabit yatırım tutarı **50 Milyon TL'den** başlamak üzere sektörüne göre farklı büyüklüklerle tanımlanmıştır.
- **Stratejik Yatırımlar** için asgari sabit yatırım tutarı **50 Milyon TL'dir.**

Destek Unsurları

- 1.KDV İstisnası**
- 2.Gümrük Vergisi Muafiyeti**
- 3.Vergi İndirimi**
- 4.Sigorta Primi İşveren Hissesi Desteđi**
- 5.Yatırım Yeri Tahsisi**
- 6.Faiz Desteđi**
- 7.KDV İadesi**
- 8.Sigorta Primi Desteđi**
- 9.Gelir Vergisi Stopajı Desteđi**

Yatırım Teşvik Sistemi

Genel

Bölgesel

Büyük

Stratejik

| | | | |
|--------------------------------------|--|--|--|
| 1. KDV İstisnası | 1. KDV İstisnası | 1. KDV İstisnası | 1. KDV istisnası |
| 2. Gümrük Vergisi Muaf | 2. Gümrük Vergisi Muaf. | 2. Gümrük Vergisi Muaf. | 2. Gümrük Vergisi Muaf. |
| 3. . | 3. Vergi İndirimi | 3. Vergi İndirimi | 3. Vergi İndirimi |
| 4. . | 4. Sigorta Primi İşveren Hissesi Desteği | 4. Sigorta Primi İşveren Hissesi Desteği | 4. Sigorta Primi İşveren Hissesi Desteği |
| 5. . | 5. Yatırım Yeri Tahsisi | 5. Yatırım Yeri Tahsisi | 5. Yatırım Yeri Tahsisi |
| 6. . | 6. Faiz Desteği (3-4-5-6) | 6. . | 6. Faiz Desteği |
| 7. . | 7. . | 7. . | 7. KDV İadesi |
| 8. Sig. Prim.Des. (gemi) | 8. Sig. Primi Desteği (6) | 8. Sig. Primi Desteği (6) | 8. Sig. Primi Desteği (6) |
| 9. Gelir Vergisi Stopajı Desteği (6) | 9. Gelir Vergisi Stopajı Desteği (6) | 9. Gelir Vergisi Stopajı Desteği (6) | 9. Gelir Vergisi Stopajı Desteği (6) |

1- KDV İstisnası

- ❖ YTB kapsamında yurt içinden ve yurt dışından temin edilecek yatırım malı makine ve teçhizat için katma değer vergisinin ödenmemesi şeklinde uygulanır. Teşvik belgesinin veya teşvik belgesi kapsamı **makine ve teçhizatın** devir işlemleri ile makine ve teçhizat listelerinde set, ünite, takım vb. olarak belirtilen malların kısmi teslimlerinde de uygulanır.
- ❖ Uygulama, 3065 sayılı KDV Kanunu'nun 13/d maddesi çerçevesinde yürütülür.
- ❖ Tüm belge türleri için geçerli bir destektir.

2- Gümrük Vergisi Muafiyeti

- ❖ Yatırım Teşvik Belgesi kapsamında yurt dışından temin edilecek yatırım malı makine ve teçhizat için gümrük vergisinin ödenmemesi şeklinde uygulanır.
- ❖ Kullanılmış veya yenileştirilmiş makine ve teçhizat ile kullanılmış komple tesisin proje bazında yapılacak değerlendirme sonucunda, gümrük vergisiz ithali de uygun görülebilir.
- ❖ Tüm belge türleri için geçerli bir destektir.

3- Vergi İndirimi

- ❖ Gelir veya kurumlar vergisinin, yatırım için öngörülen **katkı tutarına ulaşınca**ya kadar **indirimli olarak uygulanmasıdır.**

4- Sigorta Primi İşveren Hissesi Desteęi İndirimi

Yatırım Teşvik Belgesi kapsamı yatırımla sağlanan ilave istihdam için Öngörölmüştür.

4- Sigorta Primi İşveren Hissesi Desteęi İndirimi

- ❖ Tamamlama vizesinin yapılmış olması şarttır.
- ❖ Komple yeni yatırımlarda teşvik belgesi kapsamında gerçekleşen yatırımla sağlanan,
- ❖ Diğer yatırım cinslerinde, yatırımın tamamlanmasına müteakip yatırımın başlamasından önceki son 6 ayda ki ortalama işçi sayısına ilave olarak istihdam için,
- ❖ Ödenmesi gereken sigorta primi işveren hissesinin asgari ücrete tekabül eden kısmı Bakanlık bütçesinden karşılanır.

4- Sigorta Primi İşveren Hissesi Desteęi İndirimi

| Bölgeler | Uygulama Süresi | Destek Tavanı (Sabit Yatırıma Oranı - %) |
|----------|-----------------|---|
| 1 | 2 yıl | 10 |
| 2 | 3 yıl | 15 |
| 3 | 5 yıl | 20 |
| 4 | 6 yıl | 25 |
| 5 | 7 yıl | 35 |
| 6 | 10 yıl | |

5- Yatırım Yeri Tahsisi

- ❖ 4706 sayılı Kanununun ek 3 üncü maddesi çerçevesinde Maliye Bakanlığınca belirlenen usul ve esaslar çerçevesinde yatırım yeri tahsis edilmesidir.
- ❖ Bu destek Genel Teşvik Uygulamaları dışındaki yatırımlar için uygulanır.

5- Yatırım Yeri Tahsisi

- ❖ Teşvik Belgesi düzenlenmiş yatırımlar için Maliye Bakanlığınca belirlenen usul ve esaslar çerçevesinde arsa tahsisi uygun görülebilir.
- ❖ Ancak, milli emlak genel müdürlüğünün arsa tahsisine konu ihaleye girmek için, yatırımcının teşvik belgesi veya ön izin alması şarttır.
- ❖ 03.09.2009 tarihli Resmi Gazetede “Kamu Taşınmazlarının Yatırımlara Tahsisine İlişkin Usul ve Esaslar Hakkında Yönetmelik”.

6- Faiz Desteđi

- ❖ Bankalardan kullanılacak en az bir yıl vadeli yatırım kredileri için,
- ❖ Teşvik belgesinde kayıtlı sabit yatırım tutarının %70'ine kadar kullanılan krediye ilişkin ödenecek faizin veya kâr payının belli bir kısmının azami ilk 5 yıl için bütçe kaynaklarından karşılanmasıdır.

6- Faiz Desteđi

- ❖ B6lgelerde uygulanacak oran ve tutarlar farklıdır.
- ❖ III-IV-V ve VI.b6lgelerdeki b6lgesel yatırımlar, stratejik yatırımlar, Arge ve evre yatırımlarında uygulanır.
- ❖ Başka bir deđişle I. Ve II. B6lge ile genel teşvik ve b6y6k 6lekli yatırımların teşvikinde bu destek yoktur.

6- Faiz Desteđi

- ❖ Bakanlık ile protokol imzalayan bankalardan birisi ile ve tek banka ile anlaşılmak zorundadır.
- ❖ Kullanılmış makine ve teçhizat yatırımları ile Kamu kurum ve kuruluşların yatırımlarında faiz desteđi öngörölmez.
- ❖ Kredi ödemeleri aksarsa banka müsteşarlığa bildirimde bulunur bir kez daha aksarsa faiz desteđi son bulur.

6- Faiz Desteđi

| Uygulamalar | | Destek Oranı | | Azami Destek Tutarı (Bin TL) |
|----------------------|----------|----------------|-------------------|---------------------------------|
| | | TL Cinsi Kredi | Döviz Cinsi Kredi | |
| Bölgesel Teşvik | 3. Bölge | 3 Puan | 1 Puan | 500 |
| | 4. Bölge | 4 Puan | 1 Puan | 600 |
| | 5. Bölge | 5 Puan | 2 Puan | 700 |
| | 6. Bölge | 7 Puan | 2 Puan | 900 |
| Ar-Ge ve Çevre | | 5 Puan | 2 Puan | 500 |
| Stratejik Yatırımlar | | 5 Puan | 2 Puan | Yatırımın %5'i ve azami 50.000 |

7- KDV İadesi

- ❖ Yatırım tutarı 500 milyon Türk Lirasının üzerindeki Stratejik Yatırımlar kapsamında gerçekleştirilen bina-inşaat harcamaları için tahsil edilen KDV'nin iade edilmesidir.
- ❖ Stratejik yatırımlar dışında uygulanmayacaktır.

8- Sigorta Primi Desteđi

- ❖ Yatırım Teşvik Belgesi kapsamı yatırımla sağlanan ilave istihdam için ödenmesi gereken sigorta primi işçi hissesinin asgari ücrete tekabül eden kısmının Bakanlıkça karşılanmasıdır.
- ❖ Genel teşvik uygulamaları hariç, diğer yatırımlarda ve sadece 6.bölge de uygulanır.

9- Gelir Vergisi Stopajı Desteđi

- ❖ Yatırım Teşvik Belgesi kapsamı yatırımla sağlanan ilave istihdam için ödenmesi gereken gelir vergisi stopajının **asgari ücrete tekabül eden kısmının** terkin edilmesidir.
- ❖ Sadece 6.bölgedeki yatırımlarda uygulanır.

Bina İnşaat Harcı ve Emlak Vergisi İstisnası

- ❖ 09.08.2016 tarihinde yayımlanan 6728 sayılı Kanun ile Emlak Vergisi ve Belediye Gelirleri Kanunlarına ek istisnalar getirilmiştir.
- ❖ 09.08.2016 tarihinden sonra tamamlama vizesi yapılan Teşvik Belgesi kapsamında inşa edilen binalara bina inşaat harcı istisnası getirilmiştir.
- ❖ 01.01.2017 tarihinden itibaren YTB kapsamında yapılan binalar 5 yıl süre ile, yatırım yapılan araziler yatırım süresince emlak vergisinden istisna edilmiştir.

KKDF İstisnası

- ❖ TCMB 05.08.1996 tarih ve 96/2 sayılı Talimatının 7.bölümü gereğince,
- ❖ Yatırım Teşvik Belgesi kapsamında yapılan vadeli ithalat işlemleri üzerinden fon kesintisi yapılmaması gerekmektedir.



GENEL TEŐVİK SİSTEMİ

- I VE II. BÖLGE'DE ASGARİ 1.000.000 TL,
- III, IV, V VE VI. BÖLGELERDE ASGARİ 500.000TL

TUTARINDAKİ YATIRIMLAR GENEL TEŐVİK SİSTEMİNDEN
YARARLANDIRILMAKTADIR.

(TEŐVİK EDİLMEYECEK YATIRIM KONULARI HARİÇ)



GENEL TEŐVİK SİSTEMİ

SAĐLANAN DESTEK UNSURLARI:

MAKİNE – TEÇHİZAT ALIMLARINDA;

- KDV İSTİSNASI
- GÜMRÜK VERGİSİ MUAFİYETİ (İTHAL EDİLMESİ DURUMUNDA)



BÖLGESEL TEŞVİK UYGULAMALARI

BÖLGESEL TEŞVİK UYGULAMALARI KAPSAMINDA ,

- HER BİR İLDE TEŞVİK EDİLECEK SEKTÖRLER

VE

- BU SEKTÖRLER İÇİN ASGARİ YATIRIM TUTARLARI

BELİRLENMİŞTİR.



YATIRIM TEŞVİKLERİ

**01.01.2010 - 31.12.2015 Tarihleri Arasında
Düzenlenen Yatırım Teşvik Belgeleri**

| Satır Etiketleri | Say BELGE NO / SERMAYE TÜRÜ | Toplam İSTİHDAM (KİŞİ) | Toplam SABİT YATIRIM (TL) |
|------------------|-----------------------------|------------------------|---------------------------|
| 2010 | 4.507 | 153.963 | 69.252.657.223 |
| 2011 | 4.613 | 131.414 | 55.676.049.040 |
| 2012 | 4.385 | 149.755 | 57.816.378.268 |
| 2013 | 5.010 | 190.272 | 93.270.857.525 |
| 2014 | 4.078 | 143.443 | 61.390.731.407 |
| 2015 | 4.607 | 149.563 | 102.949.354.078 |
| Toplam | 27.200 | 918.410 | 440.356.027.543 |

YATIRIM TEŐVİKLERİ

BÖLGESEL TEŐVİK UYGULAMALARI

AYDIN'DA DETEŐVİK EDİLEN SEKTÖRLER

AYDIN'DA DETEŞVİK EDİLEN SEKTÖRLER



| Destek Unsurları | | I. Bölge | II. Bölge | III. Bölge | IV. Bölge | V. Bölge | VI. Bölge |
|---------------------------------------|---------------|----------|-----------|------------|-----------|----------|-----------|
| KDV İstisnası | | VAR | VAR | VAR | VAR | VAR | VAR |
| Gümrük Vergisi Muafiyeti | | VAR | VAR | VAR | VAR | VAR | VAR |
| Yatırıma Katkı Oranı | OSB Dışı | %10 | %15 | %20 | %25 | %30 | %35 |
| | OSB İçi | %15 | %20 | %25 | %30 | %35 | %40 |
| Sigorta Primi İşveren Hissesi Desteği | OSB Dışı | YOK | YOK | 3 Yıl | 5 Yıl | 6 Yıl | 7 Yıl |
| | OSB İçi | YOK | 3 yıl | 5 Yıl | 6 Yıl | 7 Yıl | 9 Yıl |
| Yatırım Yeri Tahsisi | | VAR | VAR | VAR | VAR | VAR | VAR |
| Faiz Desteği | İç Kredi | YOK | YOK | 3 puan | 4 puan | 5 puan | 7 puan |
| | Döviz Kredisi | YOK | YOK | 1 puan | 1 puan | 2 puan | 2 puan |
| Sigorta Primi İşçi Hissesi Desteği | | YOK | YOK | YOK | YOK | YOK | 10 Yıl |
| Gelir Vergisi Stopajı Desteği | | YOK | YOK | YOK | YOK | YOK | 10 Yıl |

BÖLGESEL TEŞVİK UYGULAMALARI

ÖNCELİKLİ YATIRIM KONULARI

ÖNCELİKLİ YATIRIM KONULARI, VI. BÖLGEDE YAPILDIĞI
TAKDİRDE O BÖLGENİN; DİĞER BÖLGELERİN HERHANGİ
BİRİSİNDE YAPILDIĞI TAKDİRDE İSE V. BÖLGENİN
DESTEKLERİNDEN YARARLANIR.

BÖLGESEL TEŞVİK UYGULAMALARI

ÖNCELİKLİ YATIRIM KONULARI

1. DENİZYOLU İLE YÜK VE / VEYA YOLCU TAŞIMACILIĞINA YÖNELİK YATIRIMLAR
2. ŞEHİRLERARASI YÜK VE / VEYA YOLCU TAŞIMACILIĞINA YÖNELİK DEMİRYOLU YATIRIMLARI İLE ŞEHİRİÇİ YÜK TAŞIMACILIĞINA YÖNELİK DEMİRYOLU YATIRIMLARI
3. KÜLTÜR VE TURİZM KORUMA VE GELİŞİM BÖLGELERİNDE VEYA TERMAL TURİZM KONUSUNDA BÖLGESEL DESTEKLERDEN YARARLANABİLECEK NİTELİKTEKİ TURİZM KONAKLAMA TESİSLERİ
4. ASGARİ 50.000 m² KAPALI ALANA SAHİP ULUSLARARASI FUAR YATIRIMLARI (KONAKLAMA VE ALIŞVERİŞ MERKEZİ ÜNİTELERİ HARİÇ)

BÖLGESEL TEŞVİK UYGULAMALARI

ÖNCELİKLİ YATIRIM KONULARI

5. ASGARİ 20 MİLYON TL TUTARINDAKİ BİYOTEKNOLOJİ, ONKOLOJİ İLAÇLARI VE KAN ÜRÜNLERİ ÜRETİMİNE YÖNELİK YATIRIMLAR
6. ASGARİ 20 MİLYON TL TUTARINDAKİ SAVUNMA, HAVACILIK VE UZAY ALANINDAKİ YATIRIMLAR
7. MADEN İSTİHRAÇ YATIRIMLARI VE / VEYA İŞLEME YATIRIMLARI (İSTANBUL HARİÇ)
8. KREŞ VE GÜNDÜZ BAKİMEVLERİ İLE OKUL ÖNCESİ EĞİTİM, İLK, ORTA VE LİSE YATIRIMLARI.
9. AR-GE PROJELERİ NETİCESİNDE GELİŞTİRİLEN ÜRÜNLERİN ÜRETİMİNE YÖNELİK YATIRIMLAR

BÖLGESEL TEŞVİK UYGULAMALARI

ÖNCELİKLİ YATIRIM KONULARI

10. YILLIK ASGARİ 500 TEP (TON EŞDEĞERİ PETROL) ENERJİ TÜKETİMİ OLAN MEVCUT İMALAT SANAYİ TESİSLERİNDE GERÇEKLEŞTİRİLECEK BİRİM ÜRÜN BAŞINA EN AZ %20 ORANINDA ENERJİ TASARRUFU SAĞLAYAN VE YATIRIM GERİ DÖNÜŞ SÜRESİ AZAMI 5 YIL OLAN ENERJİ VERİMLİLİĞİNE YÖNELİK YATIRIMLAR
11. ATIK ISI KAYNAKLI OLARAK, BİR TESİSTEKİ ATIK ISIDAN GERİ KAZANIM YOLU İLE ELEKTRİK ÜRETİMİNE YÖNELİK YATIRIMLAR (DOĞALGAZ HARİÇ)
12. ASGARİ 50 MİLYON TL TUTARINDAKİ LNG YATIRIMLARI VE YERALTI DOĞALGAZ DEPOLAMA YATIRIMLARI

BÖLGESEL TEŞVİK UYGULAMALARI

ÖNCELİKLİ YATIRIM KONULARI

13. MOTORLU KARA TAŞITLARI ANA SANAYİNDE GERÇEKLEŞTİRİLECEK ASGARİ 300 MİLYON TL TUTARINDAKİ YATIRIMLAR VE ASGARİ 75 MİLYON TL TUTARINDAKİ MOTOR YATIRIMLARI İLE ASGARİ 20 MİLYON TL TUTARINDAKİ MOTOR AKSAMLARI, AKTARMA ORGANLARI / AKSAMLARI VE OTOMOTİV ELEKTRONİĞİNE YÖNELİK YATIRIMLAR
14. MADEN KANUNUNUN 2. MADDESİNİN 4-B GRUBUNDA YER ALAN MADENLERİN GİRDİ OLARAK KULLANILDIĞI ELEKTRİK ÜRETİMİ YATIRIMLARI

AYDIN'DA DETEŞVİK EDİLEN SEKTÖRLER



| Sektör Kodu | US-97 Kodu | Bölgesel Teşviklerden Yararlanacak Sektörler | 2. Bölge |
|-------------|-------------|---|--|
| 1 | 0121,0122.2 | Entegre damızlık hayvancılık yatırımları dahil olmak üzere entegre hayvancılık yatırımları (dipnot 5'te belirtilen asgari kapasite şartlarına uymayan yatırımlar hariç) | 1 Milyon TL |
| 2 | 0500.0.04 | Su ürünleri yetiştiriciliği (balık yavrusu ve yumurtası üretimi dahil) | 1 Milyon TL |
| 3 | 15 | Gıda ürünleri ve içecek imalatı (dip not 6'da belirtilen yatırım konuları hariç) | 2 Milyon TL |
| 4 | 17 | Tekstil ürünleri imalatı (dip not 8'de belirtilen şartları sağlamayan iplik ve dokuma yatırımları hariç) | Tekstilin aprenmesi yatırımları için 10 Milyon TL, diğer yatırım konularında 2 Milyon TL |
| 9 | 20 | Ağaç ve mantar ürünleri imalatı (mobilya hariç), hasır ve buna benzer örülerek yapılan maddelerin imalatı | 3 Milyon TL |
| 10 | 21 | Kağıt ve kağıt ürünleri imalatı | 10 Milyon TL |

AYDIN'DA DETEŞVİK EDİLEN SEKTÖRLER



| | | | |
|----|---|--|-------------|
| 11 | 24 | Kimyasal madde ve ürünlerin imalatı (BKK:2014/7273) | 3 Milyon TL |
| 20 | 26 (2693.2, 2694.1, 2695.1, 2695.3, 2695.4, 2610.2.03.01 hariç) | Metalik olmayan mineral ürünlerin imalatı (fırınlanmış kilden, kiremit, biriket, tuğla ve inşaat malzemeleri, çimento, inşaat amaçlı beton ürünleri, hazır beton, harç, çok katlı yalıtım camları hariç) | 3 Milyon TL |
| 27 | 2720, 273 | Demir-çelik dışındaki ana metal sanayi, metal döküm sanayi | 3 Milyon TL |
| 28 | 28 | Metal eşya | 3 Milyon TL |
| 30 | 29 | Makine ve teçhizat imalatı | 3 Milyon TL |
| 32 | 30 | Büro, muhasebe ve bilgi işlem makineleri imalatı | 1 Milyon TL |
| 33 | 31 | Elektrikli makine ve cihazları imalatı | 3 Milyon TL |
| 34 | 32 | Radyo, televizyon, haberleşme teçhizatı ve cihazları imalatı | 1 Milyon TL |
| 35 | 33 | Tıbbi aletler hassas ve optik aletler imalatı | 1 Milyon TL |

AYDIN'DA DETEŞVİK EDİLEN SEKTÖRLER



| | | | |
|----|--|--|--|
| 36 | 34 | Motorlu kara taşıtı ve yan sanayi | Motorlu kara taşıtlarında yatırım tutarı 50 Milyon TL; motorlu kara taşıtları yan sanayinde yatırım tutarı 3 Milyon TL |
| 38 | 3591 ve 3592 | Motosiklet ve bisiklet üretimi | 3 Milyon TL |
| 39 | 361 | Mobilya imalatı (sadece metal ve plastikten imal edilenler hariç) | 3 Milyon TL |
| 41 | 5510.1.01, 5510.2.01,5510.3.02, 5510.5.02, 5510.5.04 | Oteller | 3 yıldız ve üzeri |
| 42 | 5510.3.01 | Öğrenci yurtları | 100 öğrenci |
| 43 | 6302.0.01 | Soğuk hava deposu hizmetleri | 1.000 metrekare |
| 44 | 6302.0.03 | Lisanslı depoculuk | 2 Milyon TL |
| 45 | 80 (809 hariç) | Eğitim hizmetleri (okul öncesi eğitim hizmetleri dahil, yetişkinlerin eğitilmesi ve diğer eğitim faaliyetleri hariç) | 1 Milyon TL |
| 46 | 8511.0.01-05, 8511.0.99, 8531.0.01-03 | Hastane yatırımı, huzurevi | Hastane: 1 Milyon TL Huzurevi: 100 kişi |
| 47 | | Akıllı çok fonksiyonlu teknik tekstil | 1 Milyon TL |
| 48 | | Atık geri kazanım veya bertaraf tesisleri | 1 Milyon TL |
| 50 | | Seracılık | 40 dekar |

Büyük Ölçekli Yatırımların Teşviki

- ❖ Büyük Ölçekli Yatırımların Teşviki Sadece Ek-3 de belirlenen yatırım konuları için uygulanacaktır.
- ❖ Bu yatırımlar tüm bölgelerde yapılabilir.
- ❖ Asgari sabit yatırım tutarı yatırım konusuna göre farklılık göstermekle birlikte, asgari 50 milyon TL olarak belirlenmiştir.



BÜYÜK ÖLÇEKLİ YATIRIMLAR

- RAFİNE EDİLMİŐ PETROL ÜRÜNLERİ İMALATI (1 MİLYAR TL)
- KİMYASAL MADDE ve ÜRÜNLERİN İMALATI (200 MİLYON TL)
- LİMAN ve LİMAN HİZMETLERİ YATIRIMLARI (200 MİLYON TL)
- MOTORLU KARA TAŐITLARININ İMALATI
 - ANA SANAYİ (200 MİLYON TL)
 - YAN SANAYİ (50 MİLYON TL)
- DEMİRYOLU ve TRAMVAY LOKOMOTİFLERİ ve / veya VAGON İMALATI (50 MİLYON TL)



BÜYÜK ÖLÇEKLİ YATIRIMLAR

- TRANSİT BORU HATTIYLA TAŐIMACILIK HİZMETLERİ (50 MİLYON TL)
- ELEKTRONİK SANAYİ (50 MİLYON TL)
- TIBBİ ALET, HASSAS VE OPTİK ALETLER İMALATI (50 MİLYON TL)
- İLAÇ ÜRETİMİ (50 MİLYON TL)
- HAVA VE UZAY TAŐITLARI & PARÇALARI İMALATI (50 MİLYON TL)
- MAKİNE / ELEKTRİKLİ MAKİNE İMALATI (50 MİLYON TL)
- METAL ÜRETİMİNE YÖNELİK YATIRIMLAR (50 MİLYON TL)

Büyük Ölçekli Yatırımların Teşviki

Büyük Ölçekli Yatırımların Sigorta Primi Desteği Üstünlüğü

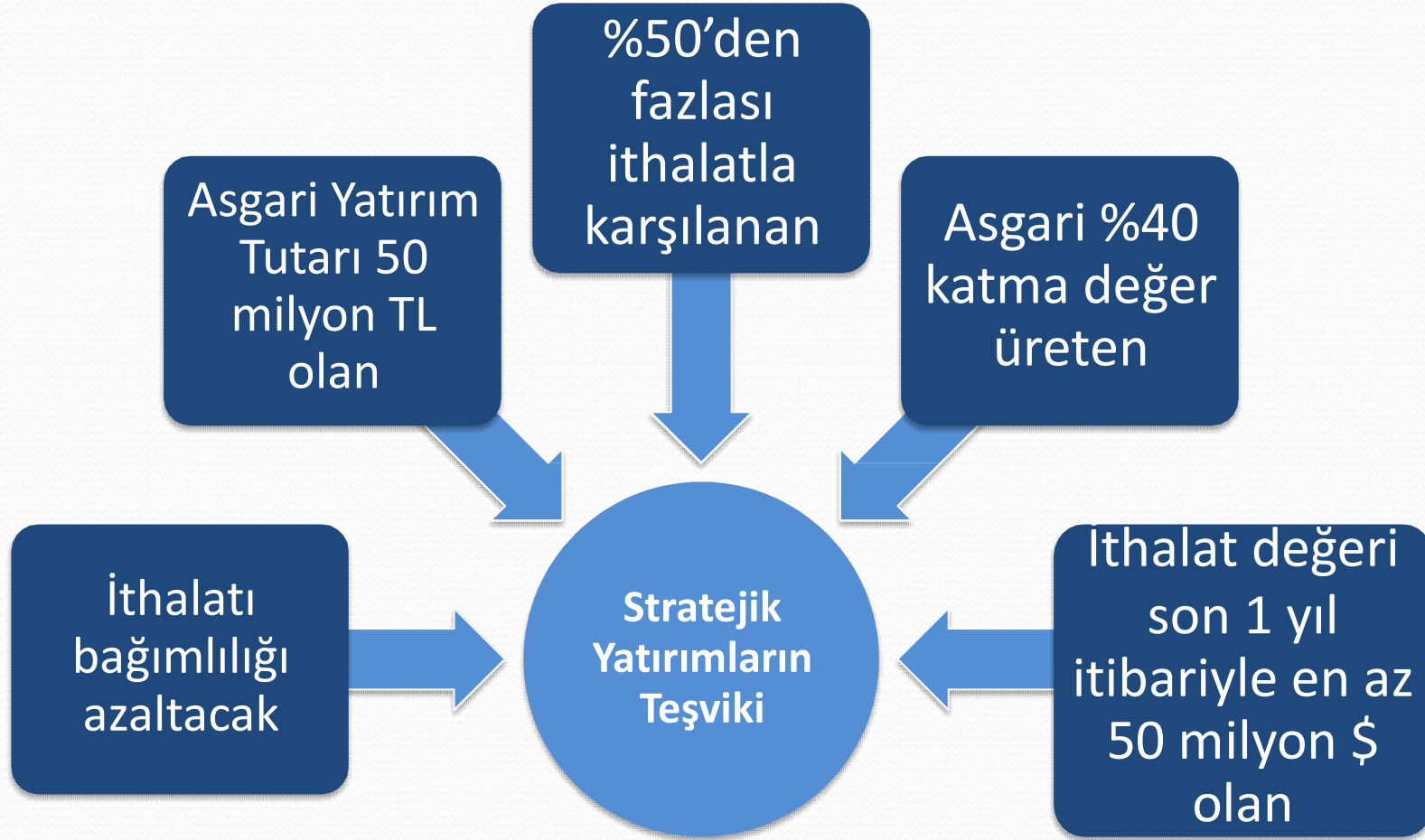
| Destek Unsurları | | | Bölgeler | | | | | |
|---------------------------------------|--------------------------|---------------------|----------|-------|-------|-------|--------|--------|
| | | | I | II | III | IV | V | VI |
| KDV İstisnası | | | Var | Var | Var | Var | Var | Var |
| Gümrük Vergisi Muafiyeti | | | Var | Var | Var | Var | Var | Var |
| Vergi İndirimi | Yatırıma Katkı Oranı (%) | OSB Dışı (V.İ :%50) | 25 | 30 | 35 | 40 | 50 | 60 |
| | | OSB İçi (V.İ:55) | 30 | 35 | 40 | 50 | 60 | 65 |
| Sigorta Primi İşveren Hissesi Desteği | OSB Dışı | | 2 yıl | 3 yıl | 5 yıl | 6 yıl | 7 yıl | 10 yıl |
| | OSB İçi | | 3 yıl | 5 yıl | 6 yıl | 7 yıl | 10 yıl | 12 yıl |
| Yatırım Yeri Tahsisi | | | Var | Var | Var | Var | Var | Var |
| Sigorta Primi İşçi Hissesi Desteği | | | Yok | Yok | Yok | Yok | Yok | 10 yıl |
| Gelir Vergisi Stopajı Desteği | | | Yok | Yok | Yok | Yok | Yok | 10 yıl |



STRATEJİK YATIRIMLAR

- ASGARİ SABİT YATIRIM TUTARI 50 MİLYON TL'NİN ÜZERİNDE OLMASI
- YATIRIM KONUSU ÜRÜNLE İLGİLİ YURTIÇİ TOPLAM ÜRETİM KAPASİTESİNİN İTHALATTAN AZ OLMASI
- YATIRIMLA SAĞLANACAK KATMA DEĞERİN ASGARİ %40 OLMASI
- YATIRIM KONUSU ÜRÜNLER İLE İLGİLİ OLARAK SON 1 YIL İÇERİSİNDE GERÇEKLEŐEN TOPLAM İTHALAT TUTARININ 50 MİLYON TL'NİN ÜZERİNDE OLMASI

Stratejik Yatırımların Teşviki



YATIRIM TEŞVİKLERİ



| Destek Unsurları | | |
|---|---------------|--|
| KDV İstisnası | | VAR |
| Gümrük Vergisi Muafiyeti | | VAR |
| Yatırıma Katkı Oranı (Vergi İndirimi %90) | | %50 |
| Sigorta Primi İşveren Hissesi Desteği | | 7 yıl (6. Bölge'de 10 Yıl) |
| Yatırım Yeri Tahsisi | | VAR |
| Faiz Desteği | İç Kredi | 5 puan |
| | Döviz Kredisi | 2 puan |
| Sigorta Primi İşçi Hissesi Desteği | | 10 Yıl (Sadece 6. Bölge için) |
| Gelir Vergisi Stopajı Desteği | | 10 Yıl (Sadece 6. Bölge için) |
| KDV İadesi (Bina-İnşaat Yatırımları) | | VAR (Sadece 500 Milyon TL üzeri yatırımlar için) |



BAŞVURU MERCİ

EKONOMİ BAKANLIĞI – TEŞVİK UYGULAMA VE YABANCI SERMAYE GENEL
MÜDÜRLÜĞÜ

SADECE GENEL TEŞVİK SİSTEMİ KAPSAMINDAKİ YATIRIMLAR İÇİN SANAYİ ODALARI
VEYA KALKINMA AJANSLARINA DA BAŞVURU YAPILABİLİR.

CAZİBE MERKEZLERİ

- 22.02.2017 tarih ve 29987 sayılı Resmi Gazetede yayımlanan 2017/9917 sayılı Bakanlar Kurulu kararı ile 2012/3305 sayılı Yatırımlarda Devlet Yardımları hakkındaki karar, 3065 sayılı KDV kanunu, 4706-5510 sayılı kanun ile 5520 sayılı Kurumlar Vergisi kanununa uygulama ile ilgili yeni düzenlemeler getirmiştir.
 1. Makine ve teçhizat ithal ve yerli teslimleri ile belge kapsamındaki yazılım ve gayrimaddi hak satış ve kiralamaları da 22.02.2107 tarihinden itibaren KDV'den muaftır.
 2. Alt bölge desteğinden yararlanacak yatırımlar arasına 4 ve 5 inci bölgedeki cazibe merkezleri eklenmiştir. Bunlar 6'ncı bölgedeki desteklerden yararlanacaktır.

Cazibe merkezleri

3. Cazibe merkezleri kapsamında üretim tesisi taşıma destek paketi konusu yatırımlara sigorta primi işveren hissesi desteği, sigorta primi desteği ve gelir vergisi stopaj destekleri ile gümrük vergisi muafiyeti, **KDV istisnası ve vergi indirimi** destekleri getirilmiştir.
4. Yukarıda belirtilen 4 ve 5'nci bölgelerde yapılacak yatırımlarda iplik, dokuma, apreleme, kauçuk ve kauçuk ürünleri imalatı, çağrı merkezleri ve veri merkezleri yatırımları için kararnameye özel dipnotlar eklenmiştir. 5'nci bölge organize sanayi bölgesinde gerçekleştirilecek komple yeni iplik, dokuma ve apreleme konusunu içeren entegre yatırımlardan, iplik ve dokuma kapasitesinin apreleme kapasitesini aşmaması kaydıyla asgari tutarları ayrı ayrı sağlayan **yatırımlar ile 4'ncü ve 5'nci bölgelerde gerçekleştirilecek kauçuk ve kauçuk ürünleri imalatı konusundaki yatırımlar bölgesel desteklerden faydalanabilecektir. Cazibe Merkezleri Programı kapsamındaki illerde kurulacak çağrı merkezleri ve veri merkezleri, kurulduğu bölgenin bölgesel teşviklerinden asgari yatırım şartı aranmaksızın yararlanır.**

Cazibe merkezleri

- Bölgesel teşviklerden yararlanacak sektörlerle ait tablonun 15-37 sektör kodları dahilinde alınmış yatırım teşvik belgeleri kapsamında 2017 YILINDA YAPILACAK YATIRIM HARCAMALARI İÇİN.
 - a. **BİNA İNŞAAT HARCAMALARINDA KDV İADESİ** yapılacak.
 - b. Bölgesel, büyük ölçekli ve stratejik yatırımlarda yatırıma katkı oranları **otomatikman 15 puan fazla olacak**
 - c. Tüm bölgelerde Kurumlar veya gelir vergisi **indirimi yüzde 100** olacak.
 - d. 2017 yılında yapılan yatırımlara **katkı oranına ek 15 puan daha olacak.**
- e. Yatırım döneminde diğer faaliyetlerden elde edilen kazançlarda da **yatırıma katkı tutarı yüzde 100 oranında uygulanacaktır.**
- f. Bu uygulamadan faydalanmak **için teşvik belgesine herhangi bir işlem yaptırmaya gerek yoktur, yani teşvik belgesine** bu hükümler yazılmadan uygulama yapılacaktır.

İmalat Sanayiine Yönelik Yatırım Teşvik Belgesi Kapsamındaki İnşaat İşleri

- 2017 yılında sanayi işletmelerinin nakit ihtiyaçlarını karşılamak ve özel sektör yatırımlarını artırmak amacıyla “6770 sayılı Türkiye Cumhuriyeti Emekli Sandığı Kanunu ile Bazı Kanun ve Kanun Hükmünde Kararnamelerde Değişiklik Yapılmasına Dair Kanun” ve “687 sayılı Olağanüstü Hal Kapsamında Bazı Düzenlemeler Yapılması Hakkında Kanun Hükmünde Kararname”yle imalat sanayiine yönelik yatırımlara ilave destekler sağlanmıştır.
- 1-İmalat Sanayiine Yönelik Yatırım Teşvik Belgesi Kapsamındaki İnşaat İşleri Dolayısıyla Yüklenilecek KDV'nin İadesi Uygulaması Getirilmiştir.
- 27.01.2017 tarihli ve 29961 sayılı Resmi Gazetede yayımlanan 6770 sayılı Türkiye Cumhuriyeti Emekli Sandığı Kanunu İle Bazı Kanun ve Kanun Hükmünde Kararnamelerde Değişiklik Yapılmasına Dair Kanununun 10 uncu maddesiyle 3065 sayılı Katma Değer Vergisi Kanununa eklenen geçici 37 nci maddeyle imalat sanayii yatırımları üzerindeki KDV yükünü gidermek amacıyla bu yatırımlar nedeniyle 2017 yılında yapılacak inşaat harcamaları **dolayısıyla yüklenilecek KDV nin hızlı bir biçimde iade edilmesine imkan sağlanmıştır.**
- Bu çerçevede, **50 milyon TL ve üzerindeki sabit yatırım tutarı olanların yılın altı aylık dilimlerinde yüklenilen ancak indirilemeyen KDV si altı ayı takip eden 1 yıl içinde, daha düşük sabit yatırım tutarı olanların yıl içinde yüklenilen ancak indirilemeyen KDV si ertesi yıl içinde iade edilecektir.**

İmalat Sanayiine Yönelik Yatırım Teşvik Belgesi Kapsamındaki İnşaat İşler

- İmalat sanayiine yönelik yatırım teşvik belgesi kapsamında;
- - Asgari **50 milyon TL tutarında sabit yatırım öngörülen** yatırımlara ilişkin inşaat işleri nedeniyle 2017 yılının ilk altı aylık döneminde (01.01.2017-30.06.2017 tarihleri arası) söz konusu yatırım teşvik belgesi sahibi mükelleflere düzenlenen faturalarda yer alan ve bu süre içinde indirim **yoluyla telafi edilemeyen KDV'nin izleyen 1 yıl içinde (01.07.2017-30.06.2018),**
-
- - Asgari 50 milyon TL tutarında sabit yatırım öngörülen yatırımlara ilişkin inşaat işleri nedeniyle 2017 yılının ikinci altı aylık döneminde (01.07.2017-31.12.2017 tarihleri arası) söz konusu yatırım teşvik belgesi sahibi mükelleflere düzenlenen faturalarda yer alan ve bu süre içinde indirim yoluyla telafi edilemeyen KDV'nin izleyen 1 yıl içinde (01.01.2018-31.12.2018),
-
- - 50 milyon Türk Lirası tutarına kadar sabit yatırım öngörülen yatırımlara ilişkin inşaat işleri nedeniyle 2017 yılında söz konusu yatırım teşvik belgesi sahibi mükelleflere düzenlenen faturalarda yer alan ve 2017 yılı sonuna kadar indirim yoluyla telafi edilemeyen KDV'nin izleyen yıl içinde (01.01.2018-31.12.2018),

İlave İstihdama Yönelik Özel Sektör İşverenlerine Prim ve Vergi Desteđi

- -Prim Desteđi
- **09.02.2017 tarih ve 29974 sayılı Resmi Gazetede** yayımlanarak yürürlüğe giren 687 sayılı Olađanüstü Hal Kapsamında Bazı Düzenlemeler Yapılması Hakkında Kanun Hükmünde Kararnamenin 3 üncü maddesiyle 4447 sayılı İşsizlik Sigortası Kanununa eklenen geçici 17 nci madde ile, 01.02.2017 tarihinden itibaren özel sektör işverenlerince Türkiye İş Kurumuna kayıtlı işsizler arasından işe alınanların; **işe alındıkları tarihten itibaren 31.12.2017 tarihine kadar geçerli olmak üzere sigortalının aylık prim ödeme gün sayısının 22,22 TL ile çarpılması sonucunda bulunacak tutar, bu işverenlerin Sosyal Güvenlik Kurumuna ödeyecekleri sigortalı hisseleri dahil tüm primlerden mahsup edilmek suretiyle işverenlere İşsizlik Sigortası Fonundan karşılanmak üzere destek ödemesi yapılacaktır.**
- Ancak işverenler tarafından söz konusu destekten yararlanılabilmesi için işe alınan kişilerin işe alındıkları tarihten önceki 3 aya ilişkin Sosyal Güvenlik Kurumuna verilen aylık prim ve hizmet belgelerinde veya muhtasar ve prim hizmet beyannamelerinde kayıtlı sigortalılar dışında olmaları ve 2016 yılı Aralık ayına ilişkin aylık prim ve hizmet belgelerindeki sigortalı sayısına ilave olmaları gerekmektedir.

İlave İstihdama Yönelik Özel Sektör İşverenlerine Prim ve Vergi Desteđi

- Gelir Stopaj ve Damga Vergisi Desteđi
- 09.02.2017 tarih ve 29974 sayılı Resmi Gazetede 4447 sayılı İşsizlik Sigortası Kanununa eklenen geçici 18 inci madde ile, 01.02.2017 tarihinden itibaren özel sektör işverenlerince Türkiye İş Kurumuna kayıtlı işsizler arasından işe alınanların, işe alındıkları tarihten itibaren 31.12.2017 tarihine kadar uygulanmak üzere, ücretlerinin 2017 yılında uygulanan asgari ücretin aylık brüt tutarının prim ödeme gün sayısına isabet eden tutarı üzerinden hesaplanan gelir vergisinin asgari geçim indirimi uygulandıktan sonra kalan kısmı, verilecek muhtasar beyanname üzerinden tahakkuk eden vergiden terkin edilmektedir.
- Ancak işverenler tarafından söz konusu destekten yararlanılabilmesi için işe alınan kişilerin işe alındıkları tarihten önceki üç aya ilişkin Sosyal Güvenlik Kurumuna verilen aylık prim ve hizmet belgelerinde veya muhtasar ve prim hizmet beyannamelerinde kayıtlı sigortalılar dışında olmaları ve 2016 yılı Aralık ayına ilişkin aylık prim ve hizmet belgelerindeki sigortalı sayısına ilave olmaları gerekmektedir.



İHRACATTA DEVLET YARDIMLARI

İHRACAAT DESTEKLERİ

- Pazar Araştırması ve Pazara Giriş Desteği
- Uluslararası Rekabetçiliğin Geliştirilmesinin Desteklenmesi (UR-GE)
- İhracatçıya Alıcı Kredisi ve Sigorta Tazmin Desteği
- Fuar Katılım Desteği
- Tasarım Desteği
- Yurtdışı Birim, Marka ve Tanıtım Desteği
- Markalaşma ve Turquality Desteği
- Tarımsal Ürünlerde İhracat İadesi Yardımları
- Özel Statülü Şirketler (SDŞ, DTSS)



YURTDIŐI BİRİM, MARKA ve TANITIM FAALİYETLERİNİN DESTEKLENMESİ

KİRA DESTEĐİ

(4 YIL BOYUNCA VE 15 YURTDIŐI BİRİM İÇİN, AŐAĐIDA BELİRTİLEN ORAN VE ÜST LİMİTLER DAHİLİNDE)

SINAI VE TİCARİ ŐİRKETLER : MAĐAZA - %60 VE YILLIK 120.000 \$

OFİS, SHOWROOM, DEPO, REYON - %60 VE YILLIK 100.000 \$

TİCARİ ŐİRKETLER : MAĐAZA - %50 VE YILLIK 100.000 \$

OFİS, SHOWROOM, DEPO, REYON - %50 VE YILLIK 75.000 \$

İHRACATTA DEVLET YARDIMLARI



YURTDIŐI BİRİM, MARKA ve TANITIM FAALİYETLERİNİN DESTEKLENMESİ

TANITIM DESTEĐİ

YURTDIŐINDA GERÇEKLEŐTİRİLEN REKLAM, TANITIM VE PAZARLAMA GİDERLERİ TÜRKİYE'DE ÜRETİLEN ÜRÜNLER İÇİN)

- GÖRSEL VE YAZILI TANITIM
- TV / RADYO REKLAMLARI
- BILLBOARD REKLAMLARI
- SPONSORLUK
- YURTDIŐI FİRMA WEB SİTESİ TAŐARIMI
- YABANCI DİLDE HAZIRLANMIŐ FİRMA KATALOGLARI
- EŐANTİYON MALZEMELERİ
- İNTERNET ÜZERİNDEN TANITIM SİTELERİNE VERİLEN REKLAMLAR

DESTEK SÜRESİ: 4 YIL

DESTEK ORANI: %60

DESTEK ÜST LİMİTİ: ÜLKE BAŐINA YILLIK 150.000 \$

İHRACATTA DEVLET YARDIMLARI



YURTDIŐI BİRİM, MARKA ve TANITIM FAALİYETLERİNİN DESTEKLENMESİ

MARKA TESCİL DESTEĐİ

**ŐİRKETLERİN YURTIĐI MARKA TESCİL BELGESİ OLAN
MARKALARININ**

YURTDIŐINDA TESCİLİ VE KORUNMASINA İLİŐKİN GİDERLER.

DESTEK SÜRESİ: 4 YIL

DESTEK ORANI: %50

DESTEK ÜST LİMİTİ: ÜLKE BAŐINA YILLIK 50.000 \$



PAZAR ARAŞTIRMASI VE PAZARA GİRİŞ DESTEĞİ

- YURTDIŞI PAZAR ARAŞTIRMASI DESTEĞİ
- RAPOR DESTEĞİ
- DANIŞMANLIK DESTEĞİ
- SEKTÖREL TİCARET HEYETİ DESTEĞİ
- ALIM HEYETİ DESTEĞİ
- E-TİCARET SİTELERİNE ÜYELİK DESTEĞİ



YURTDIŐI PAZAR ARAŐTIRMASI DESTEĐİ

BİR ŐİRKETTEN 2 KİŐİNİN İHRACAT AMACIYLA YAPACAĐI YURTDIŐI İŐ GÖRÜŐMELERİ KAPSAMINDA

- ULAŐIM GİDERLERİ
- KONAKLAMA GİDERLERİ

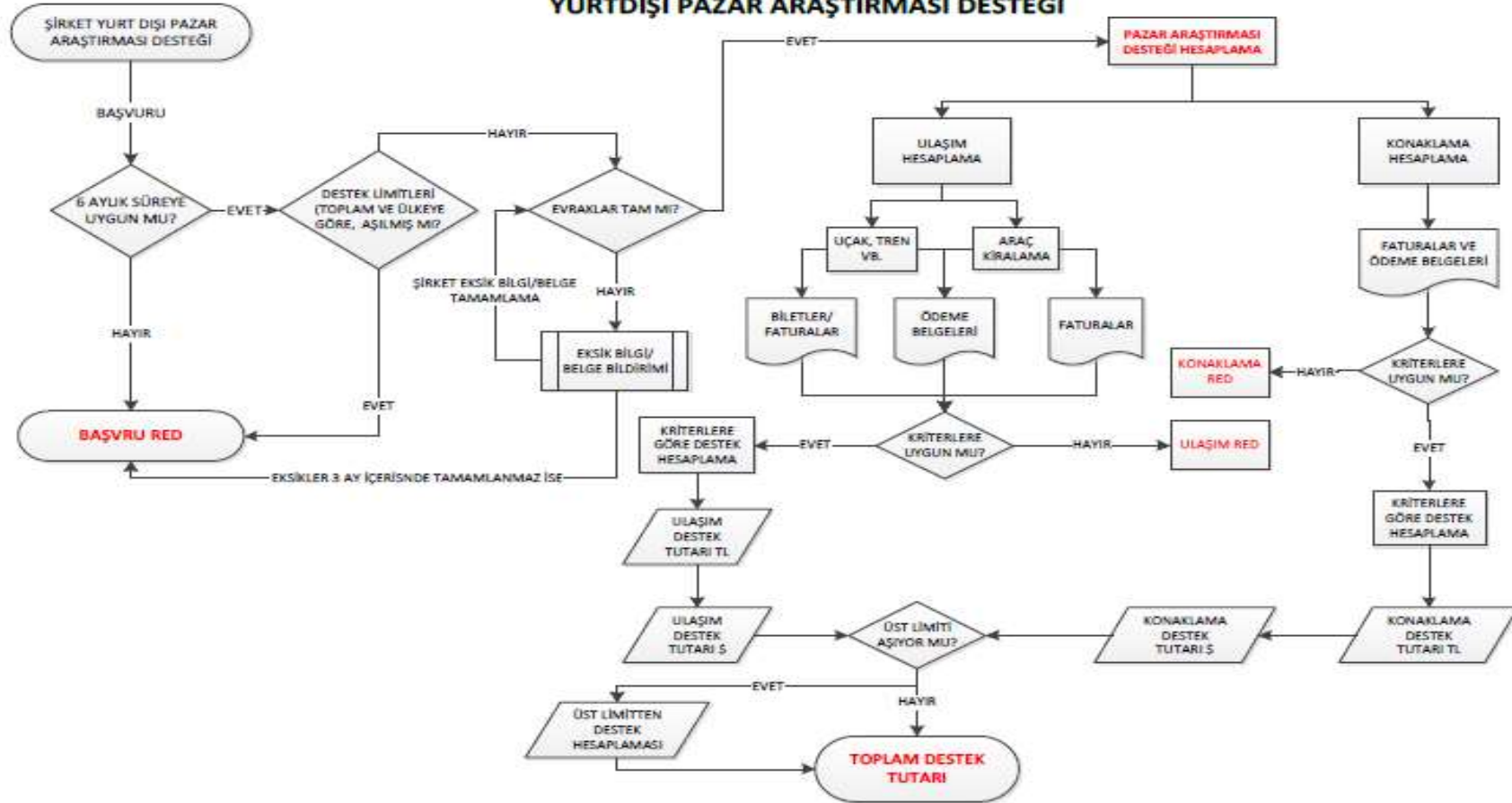
DESTEK ÜST LİMİTİ: 7.500 \$ (YILLIK 10 ADET)

DESTEK ORANI: %70

İHRACATTA DEVLET YARDIMLARI



2011/1 SAYILI PAZAR ARAŞTIRMASI VE PAZARA GİRİŞ DESTEĞİ HAKKINDA TEBLİĞ YURTDIŞI PAZAR ARAŞTIRMASI DESTEĞİ





RAPOR DESTEĞİ

ULUSLARARASI KURULUŞLARA YAPTIRILACAK

- *SEKTÖR RAPORLARI*
- *ÜLKE RAPORLARI*
- *YABANCI ŞİRKET VE MARKA ODAKLI RAPORLAR
(MALİ VE HUKUKİ RAPORLAR DAHİL)*

DESTEK ÜST LİMİTİ: 200.000 \$

DESTEK ORANI: %60 (ŞİRKETLER)

%75 (İŞBİRLİĞİ KURULUŞLARI)

İHRACATTA DEVLET YARDIMLARI



DANIŞMANLIK DESTEĞİ

YABANCI ŞİRKET ALIMLARINA YÖNELİK OLARAK ULUSLARARASI KURULUŞLARDAN ALINACAK DANIŞMANLIK HİZMETLERİ

- MALİ DANIŞMANLIK
- HUKUKİ DANIŞMANLIK

DESTEK ÜST LİMİTİ: 200.000 \$

**DESTEK ORANI: %60 (ŞİRKETLER)
%75 (İŞBİRLİĞİ KURULUŞLARI)**



SEKTÖREL TİCARET HEYETİ DESTEĞİ

*AYNI SEKTÖR VE / VEYA ALT SEKTÖRLERDE FAALİYET GÖSTEREN
EN AZ 10 ŞİRKETİN*

*İŞTİRAK EDECEĞİ, İŞBİRLİĞİ KURULUŞLARI TARAFINDAN
GERÇEKLEŞTİRİLECEK*

SEKTÖREL TİCARET HEYETİ PROGRAMLARI

DESTEK ÜST LİMİTİ: 150.000 \$

DESTEK ORANI: %50

- *ULAŞIM GİDERLERİ*
- *KONAKLAMA GİDERLERİ*
- *TANITIM VE ORGANİZASYON GİDERLERİ*



ALIM HEYETİ DESTEĞİ

TÜRKİYE'YE DAVET EDİLEN YURTDIŞINDA YERLEŞİK İTHALATÇI FİRMALARIN, KURUM

VE KURULUŞLARIN, BASIN MENSUPLARININ GERÇEKLEŞTİRECEKLERİ

- **İKİLİ İŞ GÖRÜŞMELERİ**
- **TESİS ZİYARETLERİ**
- **MESLEK KURULUŞU ZİYARETLERİ**

DESTEK ÜST LİMİTİ: 150.000 \$

DESTEK ORANI: %50



E-TİCARET SİTELERİNE ÜYELİK DESTEĞİ

NIHAİ TÜKETİCİYE YÖNELİK OLMAYAN E-TİCARET SİTELERİNE
ÜYELİK GİDERLERİ

DESTEK ÜST LİMİTİ: 10.000 \$

DESTEK ORANI: %70

PAZARA GİRİŞ DESTEĞİ

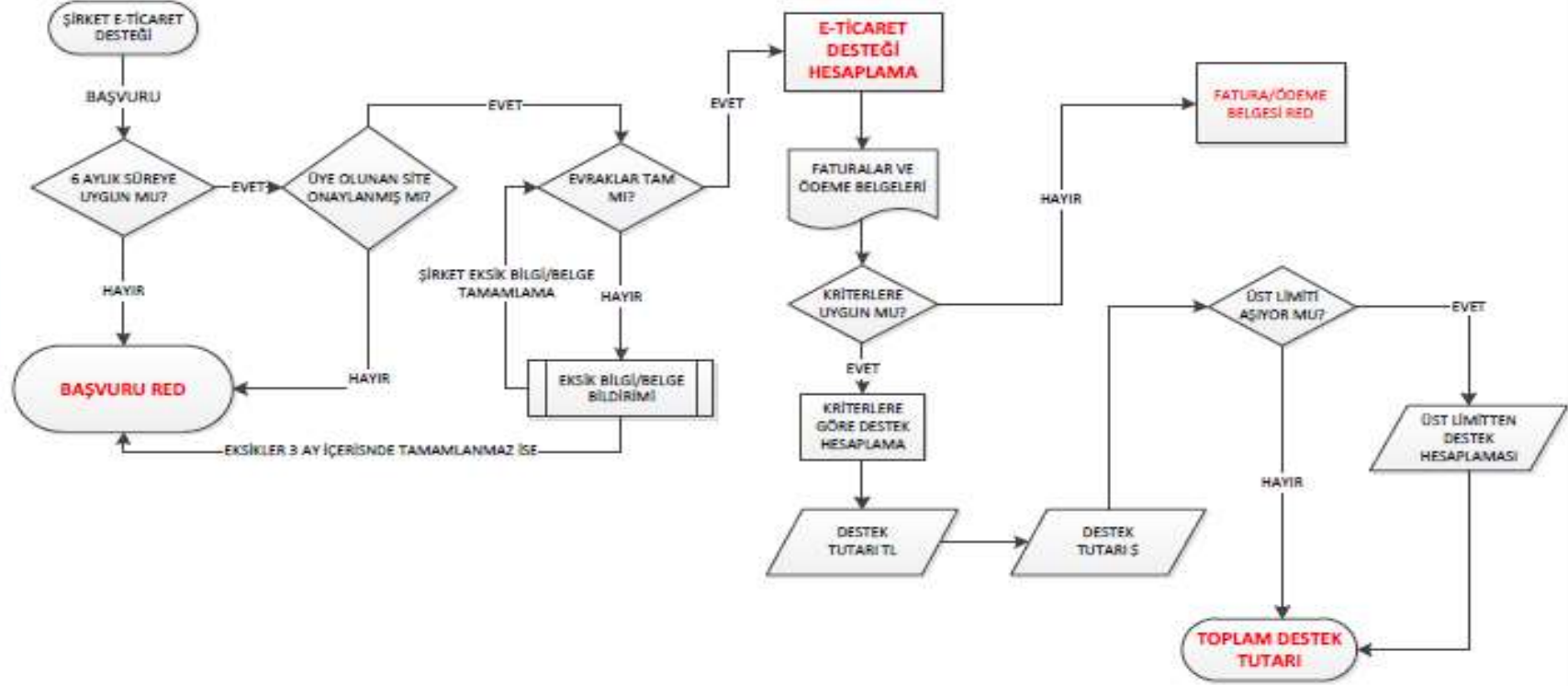


2011/1 SAYILI PAZAR ARAŞTIRMASI VE PAZARA GİRİŞ DESTEĞİ HAKKINDA TEBLİĞ – E-TİCARET DESTEĞİ

ÖN BAŞVURU



DESTEK BAŞVURUSU





ULUSLARARASI REKABETÇİLİĞİN GELİŞTİRİLMESİ DESTEĞİ

İŞBİRLİĞİ KURULUŞLARININ ORGANİZASYONUNDA;

FİRMALARIN

- ORTAK İHTİYAÇ ANALİZİ
- ORTAK ÖĞRENME (EĞİTİM VE DANIŞMANLIK)
- ORTAK PAZARLAMA (TANITIM, MARKA, TİCARET HEYETİ, EŞLEŞTİRME)

GİBİ İHRACATA YÖNELİK EYLEM VE FAALİYETLERİNİN DESTEKLENMESİ

İHRACATTA DEVLET YARDIMLARI



| | İHTİYAÇ ANALİZİ | EĞİTİM / DANIŞMANLIK | YURTDIŞI PAZARLAMA | ALIM HEYETİ | İSTİHDAM | BİREYSEL DANIŞMANLIK |
|----------------|---------------------------------|-----------------------------|---------------------------|--------------------|--------------------|-----------------------------|
| ORAN | %75 | %75 | %75 | %75 | %75 | %70 |
| KURUM | İŞBİRLİĞİ KURULUŞU | İŞBİRLİĞİ KURULUŞU | İŞBİRLİĞİ KURULUŞU | İŞBİRLİĞİ KURULUŞU | İŞBİRLİĞİ KURULUŞU | ŞİRKETLER |
| TUTAR | 400.000 \$ | | 150.000 \$ | 100.000 \$ | EMSAL BRÜT ÜCRET | 50.000 \$ |
| PROGRAM | PROGRAM SÜRESİNCE (MAKS. 36 AY) | | 5 ADET | 10 ADET | 2 KİŞİ | 3 YIL |

Hizmetler Sektörü Destekleri

- Döviz Kazandırıcı Hizmet Ticareti Desteđi
- Teknik Müşavirlik Hizmetlerine Sağlanacak Devlet Yardımları Desteđi
- Döviz Kazandırıcı Hizmet Sektörleri Markalaşma Desteđi

DÖVİZ KAZANDIRICI HİZMET SEKTÖRLERİNE YÖNELİK DESTEKLER (EKONOMİ BAKANLIĞI)



Türkiye'nin döviz kazandırıcı hizmet gelirlerinin artırılması ve hizmet sektörlerinin uluslararası rekabet gücünün geliştirilmesi.

•Destek Türleri

- A. SAĞLIK TURİZMİ SEKTÖRÜNE YÖNELİK DESTEKLER**
- B. BİLİŞİM SEKTÖRÜNE YÖNELİK DESTEKLER**
- C. FİLM SEKTÖRÜNE YÖNELİK DESTEKLER**
- D. EĞİTİM SEKTÖRÜNE YÖNELİK DESTEKLER**

DÖVİZ KAZANDIRICI HİZMET TİCARETİNİN DESTEKLENMESİ



- **SAĞLIK TURİZMİ, Pazara giriş desteği:**
- Sağlık kuruluşları, sağlık turizmi şirketleri veya işbirliği kuruluşlarının sektör, ülke, uluslararası mevzuat veya yatırım konularında satın alacakları veya hazırlatacakları raporlara ilişkin giderler; sağlık kuruluşları ve **sağlık turizmi şirketleri için %60 oranında** ve yıllık toplam **en fazla 100.000 ABD Doları tutarında, işbirliği kuruluşları için %70 oranında** ve yıllık toplam **en fazla 300.000 ABD Doları** tutarında karşılanır.

DÖVİZ KAZANDIRICI HİZMET TİCARETİNİN DESTEKLENMESİ



- (BİLİŞİM SEKTÖRÜNE YÖNELİK DESTEKLER) :Pazara giriş desteği

(1) Bilgisayar oyunlarının yurt dışında pazarlanmasına yönelik pazara giriş giderleri bir bilgisayar oyunu için **1 (bir) kez olmak üzere %50 oranında ve en fazla 100.000 ABD Doları** tutarında karşılanır. (

(2) Pazara giriş giderleri desteklenir: a) **Oyun geliştirmeye** yönelik yazılım ve lisans satın alma giderleri, b) DVD hazırlık giderleri, c) Görsel, yazılı ve işitsel medya ile internette yapılan reklam giderleri, ç) Bilgisayar oyunu için hazırlanan internet sitesinin giderleri.

TEKNİK MÜŞAVİRLİK ŞİRKETLERİNE SAĞLANAN DESTEKLER



Proje Desteđi: İşverenler tarafından açılan ihaleler neticesinde hizmet, vekâlet veya eser niteliğindeki teslimatlarına karşılık olarak imzalanan sözleşmelerde TMŞ'ler;

- a) Sözleşme bedeli 2.000.000 ABD Doları'na kadar olan projeler için %20 oranında, en fazla 300.000 ABD Doları,**
- b) Sözleşme bedeli 2.000.000 ABD Doları'ndan 5.000.000 ABD Doları'na kadar olan projeler için %15 oranında, en fazla 500.000 ABD Doları,**
- c) Sözleşme bedeli 5.000.000 ABD Doları'ndan 10.000.000 ABD Doları'na kadar olan projeler için %10 oranında, en fazla 750.000 ABD Doları,**
- ç) Sözleşme bedeli 10.000.000 ABD Doları ve üzerinde olan projeler için %7,5 oranında, en fazla 1.000.000 ABD Doları, desteklenmektedir.**

TEKNİK MÜŞAVİRLİK ŞİRKETLERİNE SAĞLANAN DESTEKLER



Yurtdışı Ofis Desteği:

En fazla 7 (yedi) yurt dışı ofis için,

- a. Kira Desteği : Yıllık 40.000 ABD Dolarını aşmamak kaydıyla kira bedelinin % 50'si,
- b. İstihdam Desteği :
 - T.C. vatandaşı Yönetici Personel için, yıllık 60.000 ABD Dolarını aşmamak kaydıyla brüt maaşın % 50'si,
 - Büro Personeli için, yıllık 36.000 ABD Dolarını aşmamak kaydıyla brüt maaşın % 50'si,
- c. Danışmanlık Desteği : Yıllık 30.000 ABD Dolarını aşmamak kaydıyla harcamaların %50'si,
- en fazla 6 (altı) yıl süreyle karşılanmaktadır.

Reklam, Tanıtım ve Pazarlama Desteği:

Yıllık en fazla 100.000 ABD Dolarını aşmamak kaydıyla reklam, tanıtım, pazarlama ve halkla ilişkiler harcamalarının % 50'si en fazla 6 (altı) yıl süreyle karşılanmaktadır.

TEKNİK MÜŞAVİRLİK ŞİRKETLERİNE SAĞLANAN DESTEKLER



Pazar Araştırması Desteği:

Yurt dışı pazar araştırması gezilerine ilişkin giderler yılda en fazla 5 adet olmak üzere, %70 oranında ve yurt dışı pazar araştırması gezisi başına **en fazla 5.000 ABD Doları** karşılanmaktadır.

Yurtdışı Fuar Katılım Desteği:

Sektörel nitelikli uluslararası fuar katılımlarında, m2 üzerinden öden stant kirası (ilave stand hizmetleri dâhil), tanıtım etkinlikleri, ulaşım (ekonomi sınıfı uçak) ile konaklama giderleri (oda ve kahvaltı) %50 oranında, fuar başına **en fazla 15.000 ABD Dolarına** kadar karşılanmaktadır.

Seminer ve Konferans Katılım Desteği:

Yurtdışında düzenlenen sektörel nitelikli uluslararası seminer ve konferanslara katılım halinde, en fazla 2 (iki) şirket çalışanının, yol, konaklama (oda ve kahvaltı) ve katılım bedelleri %50 oranında, organizasyon başına **en fazla 5.000 ABD Dolarına** kadar karşılanmaktadır.

Teknik Müşavirlik ve Teknik Müşavirlik Heyet Programı Desteği:

Müteahhitlik ve teknik müşavirlik heyeti programları kapsamında; her bir firmadan **2 (iki) temsilcinin ulaşım ve konaklama giderleri %50 oranında** karşılanmaktadır. Bakanlık tarafından hedef ülkelere yönelik organize edilen teknik müşavirlik heyeti programlarında destek oranı %90 olarak

uygulanmaktadır.

TEKNİK MÜŞAVİRLİK ŞİRKETLERİNE SAĞLANAN DESTEKLER



Yurtdışı Eğitim Desteği:

Firmaların teknik personelinin yurt dışı teknik eğitim programlarına katılımı halinde, program başına 2 (iki) çalışanın yol, konaklama ve katılım giderleri %50 oranında, yıllık en fazla 50.000 ABD Dolarına kadar karşılanmaktadır.

Yazılım Desteği:

Bilgisayarlı tasarım kapsamında satın alınan veya kiralanan yazılım ürünlerinin lisanslarına ilişkin harcamalar %50 oranında, yıllık en fazla 50.000 ABD Doları desteklenmektedir.

Mesleki Sorumluluk Sigortası Desteği:

Yurtdışında üstlenileni teknik müşavirlik projeleri kapsamındaki mesleki sorumluluk sigortası yükümlülüklerinden kaynaklanan poliçe alım giderleri %50 oranında, yıllık en fazla 50.000 ABD Doları desteklenmektedir.

Uluslararası Mesleki Yarışmalara Katılım Desteği:

Uluslararası mesleki yarışmalara katılımlar yol, konaklama (oda ve kahvaltı), katılım bedeli, dosya satın alma, yer görme bedeli giderleri %50 oranında, organizasyon başına azami 10.000 ABD Doları desteklenmektedir.

TEKNİK MÜŞAVİRLİK ŞİRKETLERİNE SAĞLANAN DESTEKLER



SEKTÖR ÖRGÜTLERİNE SAĞLANAN DESTEKLER

Reklam, Tanıtım ve Pazarlama Desteği:

Yıllık en fazla 100.000 ABD Dolarını aşmamak kaydıyla reklam, tanıtım, pazarlama ve halkla ilişkiler harcamalarının % 50'si karşılanmaktadır.

Yurtdışı Fuar Katılım Desteği:

Sektörel nitelikli uluslararası fuar katılımlarında, m2 üzerinden öden stant kirası (ilave stand hizmetleri dahil), tanıtım etkinlikleri, ulaşım (ekonomi sınıfı uçak) ile konaklama giderleri %50 oranında, fuar başına en fazla 15.000 ABD Dolarına kadar karşılanmaktadır.

Yurtdışı Fuar Organizasyonu Desteği:

Yurt dışında düzenlenen sektörel nitelikli uluslararası fuarlara milli katılımlarda;

a) Salon kirası, sergi ve teknik altyapı kurulmasına ilişkin harcamalar, kokteyl ve/veya yemekli toplantılara ilişkin giderler %90 oranında, her bir organizasyon için en fazla 100.000 ABD Doları,

b) Tanıtım filmi, broşür, kitapçık, elektronik ortamda tanıtım/videowall, reklam panoları veya afiş biçimindeki tanıtım etkinlikleri ile yurt dışı yazılı ve görsel kitle iletişim araçlarında yayınlanan reklamlara ilişkin harcamalar %90 oranında, fuar organizasyonu başına en fazla 70.000 ABD Doları ve

TEKNİK MÜŞAVİRLİK ŞİRKETLERİNE SAĞLANAN DESTEKLER



SEKTÖR ÖRGÜTLERİNE SAĞLANAN DESTEKLER

c) Söz konusu organizasyonlara panelist, konuşmacı vb. olarak davet edilen katılımcıların yol (uçak bileti ve transfer) ve konaklama giderlerinin tamamı organizasyon başına en fazla 20.000 ABD Doları desteklenmektedir.

Seminer ve Konferans Katılım Desteği:

Yurtdışında düzenlenen sektörel nitelikli uluslararası seminer ve konferanslara katılım halinde, en fazla 2 (iki) şirket çalışanının, yol, konaklama ve katılım bedelleri %50 oranında, organizasyon başına en fazla 5.000 ABD Dolarına kadar karşılanmaktadır.

Seminer ve Konferans Organizasyonu Desteği:

- a) Seminer veya konferans faaliyetleri kapsamında salon kirası, sergi ve teknik altyapı kurulmasına ilişkin harcamalar, kokteyl ve/veya yemekli toplantılarına ilişkin giderler %70 oranında (yurtdışı organizasyonlarda %90), her bir organizasyon için en fazla 100.000 ABD Doları,
- b) Tanıtım filmi, broşür, kitapçık, elektronik ortamda tanıtım/videowall, reklam panoları veya afiş biçimindeki tanıtım etkinlikleri ile yurt dışı yazılı ve görsel kitle iletişim araçlarında yayınlanan reklam vb. tanıtım faaliyetlerine ilişkin harcamalar %70 oranında (yurtdışı organizasyonlarda %90), organizasyon başına en fazla 70.000 ABD Doları ve
- c) Söz konusu organizasyonlara panelist, konuşmacı vb. olarak davet edilen katılımcıların yol (uçak bileti ve transfer) ve konaklama giderlerinin tamamı organizasyon başına en fazla 20.000 ABD Doları desteklenmektedir.

Teknik Müşavirlik ve Müteahhitlik Heyet Programı Desteği:

Bir müteahhitlik ve teknik müşavirlik heyeti programı kapsamında organizasyonu yapan Kuruludan ve 2 (iki) temsilcinin ulaşım ve konaklama giderleri ile programın reklam, pazarlama, danışmanlık, tanıtım ve organizasyon giderleri %50 oranında program başına 150.000 ABD Dolarına kadar karşılanmaktadır.



Destek başvurusu şirketin üyesi olduğu İhracatçı Birliği Genel Sekreterliği'ne yapılır.

GENEL BİLGİ ve BELGELER

- Başvuru dilekçesi
- Başvuru formu
- Taahhütname **(EK-6)**
- **İmza sirkülerinin** aslı veya noter ya da İhracatçı Birliklerinin aslını görerek onayladığı örneği
- Kuruluş ve son sermaye yapısını gösterir ticaret sicili gazetelerinin asılları veya noter ya da İhracatçı Birliklerinin asıllarını görerek onayladığı örnekleri (Ticaret sicili gazetesinin ibraz edilemediği durumda Ticaret Sicil Memurluğundan alınmış, kuruluşu gösteren veya mevcut sermaye yapısını başlangıç tarihi ile gösteren yazı ibraz edilebilir.)

SINAI VE TİCARİ ŞİRKETLER TARAFINDAN KİRA DESTEĞİ İÇİN İBRAZ EDİLMESİ GEREKEN BİLGİ VE BELGELER



- **Kapasite raporunun** noter ya da İhracatçı Birliklerinin aslını görerek onayladığı örneği
- **Yurt içi marka tescil belgesinin** aslı veya noter ya da İhracatçı Birliklerinin aslını görerek onayladığı örneği (İlgili markanın tesciline ilişkin Türk Patent Enstitüsü'nün resmi internet sitesinden alınan internet çıktısı kabul edilebilecektir.
- Yurt içi şirkete ilişkin son **iki döneme ait geçici vergi beyannameleri** ve bu beyannamelere ilişkin tahakkuk fişleri ya da son iki aya ilişkin KDV beyannameleri ve bu beyannamelere ilişkin tahakkuk fişlerinin asılları veya İhracatçı Birliklerinin asıllarını görerek onayladığı örnekleri.
- Yurt içi şirkette istihdam edilen en az bir kişiye ait **son altı aya dair Aylık Prim Hizmet Bildirgesi**



B-YURT DIŐI BİRİM İLE İLGİLİ BELGELER

- Yurt dıŐı Őirketin ortaklık yapısını gosteren belgenin **Ticaret MúŐavirlikleri/AtaŐeliklerinin aslını gorererek onayladıĐı őrneĐi ve yeminli tercümanlara yaptırılmıŐ tercümesi**
- Yurt dıŐı Őirketin **tesciline iliŐkin belgenin** Ticaret MúŐavirlikleri/AtaŐeliklerinin aslını gorererek onayladıĐı őrneĐi ve yeminli tercümanlara yaptırılmıŐ **tercümesi**
- **Kira sözleŐmesinin Ticaret MúŐavirlikleri/AtaŐeliklerinin** aslını gorererek onayladıĐı őrneĐi ve yeminli tercümanlara yaptırılmıŐ tercümesi
- **Kira ődemelerinin veya reyon komisyon bedellerinin ődendiĐine iliŐkin banka dekontu, kredi kartı ekstresi, hesap dökümü** vb. belgelerin Ticaret MúŐavirlikleri/AtaŐeliklerinin aslını gorererek onayladıĐı őrneĐi ve yeminli tercümanlara yaptırılmıŐ tercümesi. ődemenin çek ile yapılması halinde, banka hesap dökümü yanında Ticaret MúŐavirlikleri/AtaŐeliklerinin onayladıĐı çek fotokopisi ve yeminli tercümanlara yaptırılmıŐ tercümesi.
- **Reyonlar için komisyon bedellerinin detaylı bir Őekilde görülebildiĐi faturaların Ticaret MúŐavirlikleri/AtaŐeliklerinin** aslını gorererek onayladıĐı őrneĐi ve yeminli tercümanlara yaptırılmıŐ tercümesi

SINAI VE TİCARİ ŞİRKETLER TARAFINDAN KİRA DESTEĞİ İÇİN İBRAZ EDİLMESİ GEREKEN BİLGİ VE BELGELER



B-YURT DIŞI BİRİM İLE İLGİLİ BELGELER

- Yurt dışı birime ilişkin fotoğraflar (ana giriş, birimin çeşitli bölümlerinden çekilmiş vb.)
- Ticaret Müşavirlikleri/Ataşelikleri tarafından hazırlanan Yurt Dışı Birim Yerinde İnceleme ve Değerlendirme Formu (**EK-8**) (Bu form Ticaret Müşavirlikleri/Ataşelikleri tarafından doğrudan destek başvurusu yapılan İhracatçı Birliği Genel Sekreterliğine gönderilir.)
- İBGS'ler tarafından istenilen diğer bilgi ve belgeler.

ÖNEMLİ NOTLAR:

İngilizce ödeme belgeleri ve faturaların tercüme edilmesine gerek yoktur.

Ticaret Müşavirlikleri/Ataşelikleri, belge asıllarını görerek, yeminli tercümanlar tarafından tercüme edilmiş belgeleri onaylayabilir.

Bu durumda, belge aslının onaylanmasına gerek bulunmamaktadır.

Kira sözleşmesinin 5 (beş) sayfayı geçmesi durumunda sadece kiralayan, kiracı, kiralanan yerin adresi, alanı (m²), net kira tutarı, kullanım amacı, kiraya dahil edilen ve edilmeyen giderler (ısıtma, elektrik, su vb), kira başlangıç ve sona eriş tarihleri ile kira ödeme şekli bilgilerinin yer aldığı sayfaların tercüme edilmesi yeterlidir.

2016-2017 Dönemi Hedef Ülkeler (15 Ülke):



- Amerika Birleşik Devletleri
- Birleşik Arap Emirlikleri
- Çin Halk Cumhuriyeti
- Etiyopya
- Güney Kore
- Hindistan
- Irak
- İran
- Japonya
- Meksika
- Nijerya
- Polonya,
- Romanya
- Rusya
- S.Arabistan,

•15 ülkede düzenlenen fuarlara iştirak eden katılımcılara **20 puan ilave destek** sağlanmakta olup 2016-2017 yıllarında, **Hedef Ülkelerden** ABD, ÇHC, Etiyopya, Hindistan, Japonya,, Meksika, Nijerya ve Polonya; **Öncelikli Ülkelerden** ise Brezilya, Endonezya, Güney Afrika Cumhuriyeti, Kazakistan, Kenya, Peru ve Tayland'da düzenlenen fuarlara katılım sağlayan firmalarımız yararlanacaktır.

2016-2017 Dönemi Öncelikli Ülkeler (33 Ülke):



- Almanya
- Azerbaycan
- Bangladeş
- Brezilya
- Bulgaristan
- Cezayir
- Endonezya
- Fas
- Gana
- G. Afrika C.
- Gürcistan
- İngiltere
- İspanya
- İsveç
- Kanada
- Katar
- Kazakistan
- Kenya
- Kolombiya
- Kuveyt
- Libya
- Malezya
- Mısır
- Peru
- Singapur
- Şili
- Tanzanya
- Tayland
- Türkmenistan
- Ukrayna
- Umman
- Ürdün
- Vietnam

2011/1 sayılı Pazar Araştırması ve Pazara Giriş Desteği Hakkında Tebliğ» kapsamında hedef ve öncelikli ülkelere yönelik Sektörel Ticaret Heyeti ve Alım Heyeti Programlarına **10 puan ilave destek** sağlanmaktadır.



KOSGEB DESTEKLERİ

KOSGEB DESTEKLERİ



- **GENEL DESTEK PROGRAMI**
- **KOBİ PROJE DESTEK PROGRAMI**
- **GİRİŞİMCİLİK DESTEK PROGRAMI**
- **AR-GE, İNOVASYON VE ENDÜSTRİYEL TASARIM DESTEK PROGRAMI**
- **İŞBİRLİĞİ – GÜÇBİRLİĞİ DESTEK PROGRAMI**
- **TEMATİK PROJE DESTEK PROGRAMI**
- **GELİŞEN İŞLETMELER PİYASASI KOBİ DESTEK PROGRAMI**
- **KREDİ FAİZ DESTEĞİ**



GENEL DESTEK PROGRAMI

KOSGEB DESTEK PROGRAMLARI İÇERİSİNDE KOBİ'LER TARAFINDAN EN FAZLA YARARLANILAN DESTEK PROGRAMI.

PROGRAM SÜRESİ 3 YIL. BİTTİKTEN SONRA TEKRAR BAŞVURU YAPILABİLİR.

PROGRAM SÜRESİNCE DESTEK UNSURLARININ HEPSİNDEN ÜST LİMİTLERİ DAHİLİNDE YARARLANILABİLİR.

KOSGEB DESTEKLERİ



| GENEL DESTEK PROGRAMI DESTEKLERİ | DESTEK ÜST LİMİTİ (TL) | DESTEK ORANI | |
|-------------------------------------|---------------------------|-------------------|------------------------------|
| | | 1. ve 2. Bölgeler | 3., 4., 5. ve 6. Bölgeler |
| Yurt İçi Fuar Desteği | 30.000 | | |
| Yurt Dışı İş Gezisi Desteği | 10.000 | | |
| Tanıtım Desteği | 10.000 | | |
| Eşleştirme Desteği | 15.000 | | |
| Bağımsız Denetim Desteği | 10.000 | | |
| Nitelikli Eleman İstihdam Desteği | 20.000 | | |
| Danışmanlık Desteği | 15.000 | %50 | %60 |
| Eğitim Desteği | 10.000 | | |
| Enerji Verimliliği Desteği | 30.000 | | |
| Tasarım Desteği | 15.000 | | |
| Sınai Mülkiyet Hakları Desteği | 20.000 | | |
| Belgelendirme Desteği | 10.000 | | |
| Test, Analiz ve Kalibrasyon Desteği | 20.000 | | |



YURTIÇİ FUAR DESTEĞİ

İŞLETMELERİN;

- YURTIÇİ İHTİSAS FUARI
- YURTIÇİ ULUSLARARASI İHTİSAS FUARI
- İZMİR ENTERNASYONEL FUARI

KATILIMLARINA DESTEK VERİLMEKTEDİR.

KOSGEB DESTEKLERİ



YURTIÇİ FUAR DESTEĞİ

DESTEKLENEN GİDERLER:

- BOŞ ALAN KİRASI
- STAND KONSTRÜKSİYONU VE DEKORASYONU
- FUAR KATILIMCI KATALOĞU
- FUAR ALANININ GENEL DÜZENLEMESİ İLE İLGİLİ HOSTES, GENEL TANITIM, GENEL GÜVENLİK, GENEL TEMİZLİK İLE GEREKLİ OLABİLECEK DİĞER GİDERLER

KOSGEB DESTEKLERİ



YURTIÇİ FUAR DESTEĞİ

BİR FUAR KATILIMI İÇİN İŞLETME BAŞINA AZAMI DESTEK ALANI 50 M².

DESTEK ÜST LİMİT:

- YURTIÇİ ULUSLARARASI İHTİSAS FUARLARINDA M² BAŞINA 120 TL.
- YURTIÇİ İHTİSAS FUARLARI VE İZMİR ENTERNASYONEL FUARI'NDA M² BAŞINA 80 TL.

KOSGEB DESTEKLERİ



TANITIM DESTEĐİ

İŐLETMELERİN; KENDİLERİNİ VE ÜRÜN VE / VEYA HİZMETLERİNİ

ULUSAL VE ULUSLARARASI PAZARLARDA TANITMALARI İÇİN

GERÇEKLEŐTİRECEKLERİ FAALİYETLERİ DESTEKLENMEKTEDİR.



NİTELİKLİ ELEMAN İSTİHDAM DESTEĞİ

- EN AZ 4 YILLIK EĞİTİM VEREN FAKÜLTE VEYA YÜKSEKOKUL MEZUNU YENİ ELEMAN İSTİHDAMI İÇİN VERİLMEKTEDİR.
- DESTEKTEN EN FAZLA 2 ELEMAN İSTİHDAMI İÇİN YARARLANILABİLİR.
- AYLIK DESTEK ÜST LİMİTİ, İSTİHDAM EDİLECEK HER BİR ELEMAN İÇİN NET ÜCRET ÜZERİNDEN AZAMI 1.500 TL'DİR.



YURTDIŐI İŐ GEZİSİ DESTEĐİ

*MESLEK KURULUŐLARI VEYA TÜRSAB ÜYESİ ORGANİZATÖR KURULUŐLAR
TARAFINDAN DÜZENLENEN PROGRAMLAR*

SEKTÖR FARKI GÖZETMEKSİZİN **EN AZ 10 İŐLETMENİN KATILIMI**
GEREKMEKTEDİR.



YURTDIŐI İŐ GEZİSİ DESTEĐİ

PROGRAM AŐAĐIDA BELİRTİLEN AKTİVİTELERDEN EN AZ İKİSİNİ İÇERMELİDİR:

- MESLEK KURULUŐLARI İLE TOPLANTI
- İŐLETMELER İLE İKİLİ GÖRÜŐMELER
- SANAYİ BÖLGESİ, FABRİKA, TEKNOPARK GEZİLERİ, FİNANS GRUPLARI VB. İLE GÖRÜŐMELER
- YURTDIŐI FUAR ZİYARETİ

KOSGEB DESTEKLERİ



YURTDIŐI İŐ GEZİŐ DESTEĐİ

DESTEKLENEN HARCAMA TÜRLEĐİ

- 1) *ULAŐIM GİDERLERİ*
- 2) *KONAKLAMA GİDERLERİ*
- 3) *DİĐER GİDERLER (TERCÜME VE REHBERLİK GİDERLERİ, FUAR GİRİŐ ÜCRETLERİ, TOPLANTI ORGANİZASYON GİDERLERİ)*

BİR ORGANİZASYONDA İŐLETME BAŐINA **DESTEK ORANI %50** VE **DESTEK**

ÜST LİMİTİ 2.000 TL.

KOSGEB DESTEKLERİ: KOBİ Proje Destek Programı



PROGRAMIN AMACI VE GEREKÇESİ

- İşletmelere özgü sorunların işletmeler tarafından projelendirildiği ve projelendirilen maliyetlerin desteklenebildiği bir programa ihtiyaç duyulması,
- KOBİ'lerde proje kültürü ve bilincinin oluşturulması,
- İşletmelerin proje yapabilme kapasitelerinin geliştirilmesi,
- Esnek destekleme sistemine ihtiyaç duyulması.

PROGRAM VE PROJE LİMLİLERİ

Program Süresi

3 Yıl

Proje Süresi

6-24 ay(+12 ay)

Destek Üst Limiti

150.000 TL

1. ve 2. Bölgelerde %50

3., 4., 5. ve 6. Bölgelerde %60

Proje Destek Oranı

DESTEKLENECEK PROJE KONULARI

İşletmelerin; üretim, yönetim-organizasyon, pazarlama, dış ticaret, insan kaynakları, mali işler ve finans, bilgi yönetimi ve bunlarla ilişkili alanlarda sunacakları projeler desteklenir.

KOSGEB DESTEKLERİ: Tematik Proje Destek Programı



PROGRAMIN AMACI VE GEREKÇESİ

- KOBİ'lerin kendi işletmelerini geliştirmeleri ve Meslek Kuruluşları tarafından küçük ve orta ölçekli işletmelerin geliştirilmesi amacıyla daha fazla proje hazırlamalarının teşvik edilmesi,
- Makro strateji dokümanlarında işaret edilen öncelikler dikkate alınarak belirlenen tematik alanlarda bölgesel ve sektörel ihtiyaçların karşılanması,
- KOBİ'lerin uluslararası mevzuat ve önceliklere uyumunun sağlanması,

TEMATİK PROJE DESTEK PROGRAMI DESTEK UNSURLARI

| | Çağrı Esaslı Tematik Program | Meslek Kuruluşu Proje Destek Programı |
|------------------------|------------------------------------|--|
| Başvuru Yapabilecekler | KOBİ'ler ve Meslek Kuruluşları | Meslek Kuruluşları |
| Program Süresi | | 36 Ay |
| Proje Süresi | | 24 Ay (+12 Ay) |
| Destek Oranı | Proje Teklif Çağrısında Belirlenir | 1. ve 2. Bölgede % 50 3., 4., 5. ve 6. Bölgelerde %60 |
| Destek Türü | | Geri Ödemesiz |
| Destek Üst Limiti | | 150.000 TL |





AR-GE, İNOVASYON VE ENDÜSTRİYEL TASARIM DESTEĞİ

- AR-GE & İNOVASYON PROGRAMI
- ENDÜSTRİYEL UYGULAMA PROGRAMI

KOSGEB DESTEKLERİ: AR-GE, İnovasyon ve Endüstriyel Uygulama Destek Programı

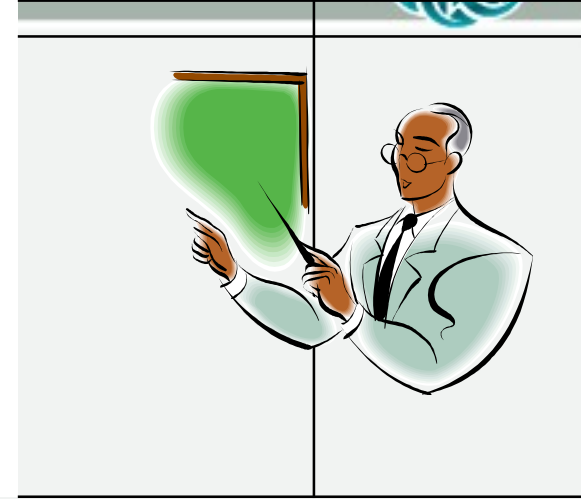


PROGRAMIN AMACI VE GEREKÇESİ

- Bilim ve teknolojiye dayalı yeni fikir ve buluşlara sahip KOBİ ve girişimcilerin geliştirilmesi,
- Teknolojik fikirlere sahip tekno-girişimcilerin desteklenmesi,
- KOBİ'lerde Ar-Ge bilincinin yaygınlaştırılması ve Ar-Ge kapasitesinin artırılması,
- Mevcut Ar-Ge desteklerinin geliştirilmesi,
- İnovatif faaliyetlerin desteklenmesi,
- Ar-Ge ve İnovasyon proje sonuçlarının ticarileştirilmesi ve endüstriyel uygulamasına yönelik destek mekanizmalarına ihtiyaç duyulması.

PROJE SÜRESİ

- Ar-Ge ve İnovasyon Programı için en az 12 (on iki), en çok 24 (yirmi dört) ay,
- Endüstriyel Uygulama Programı için en çok 18 (on sekiz) ay,
- Her iki program için de Kurul kararı ile 12 (on iki) aya kadar ek süre verilebilir.



AR-GE, İNOVASYON VE ENDÜSTRİYEL UYGULAMA DESTEK PROGRAMI

Ar-Ge ve İnovasyon Programı

İşlik Desteği

Kira Desteği

Makine-Teçhizat, Donanım, Hammadde, Yazılım ve Hizmet Alımı Giderleri Desteği

Makine-Teçhizat, Donanım, Hammadde, Yazılım ve Hizmet Alımı Giderleri Desteği (Geri Ödemeli)

Personel Gideri Desteği

Başlangıç Sermayesi Desteği

Proje Danışmanlık Desteği

Eğitim Desteği

Sınai ve Fikri Mülkiyet Hakları Desteği

Proje Geliştirme Desteği

Proje Tanıtım Desteği

Yurtdışı Kongre/Konferans/Fuar Ziyareti/Teknolojik İşbirliği Ziyareti Desteği

Test, Analiz, Belgelendirme Desteği

Endüstriyel Uygulama Programı

Kira Desteği

Personel Gideri Desteği

Makine-Teçhizat, Donanım, Sarf Malzemesi, Yazılım ve Tasarım Gid. Desteği

Makine-Teçhizat, Donanım, Sarf Malzemesi, Yazılım ve Tasarım Giderleri Desteği (Geri Ödemeli)

Destek Üst Limiti(TL)

DESTEK ORANI (%)

İşliklerden bedel alınmaz

| | |
|---------|-----|
| 12.000 | 75 |
| 100.000 | 75 |
| 200.000 | 75 |
| 100.000 | 75 |
| 20.000 | 100 |
| 25.000 | |
| 5.000 | |
| 25.000 | |
| 5.000 | 75 |
| 15.000 | |
| 25.000 | |
| 18.000 | 75 |
| 100.000 | 75 |
| 150.000 | 75 |
| 200.000 | 75 |

KOSGEB DESTEKLERİ: İşbirliği Güçbirliği Destek Programı



PROGRAMIN AMACI VE GEREKÇESİ

- KOBİ'lerin işbirliği-güçbirliği anlayışında bir araya gelerek "Ortak Sorunlara Ortak Çözümler" üretilmesi,
- KOBİ'lerin tedarik, pazarlama, düşük kapasite kullanımı, rekabet gücü zayıflığı, finansman başta olmak üzere tek başlarına çözümünde zorlandıkları birçok soruna çözüm bulunması,
- KOBİ'lerin bir araya gelerek kapasite ve rekabet gücü yüksek işletmelere dönüşmesi,
- Ölçek ekonomisinden yararlanılarak kaynak tasarrufu sağlanması,
- KOBİ'ler arasında ortaklık ve işbirliği kültürünün geliştirilmesi.

İŞBİRLİĞİ - GÜÇBİRLİĞİ ORTAKLIK MODELLERİ

- Proje ortağı işletmelerin mevcudiyetlerini koruyarak kurulacak olan işletici kuruluşa ortak olmaları,
- Proje ortağı işletmelerin bir kısmının ya da tamamının kendilerini feshederek kurulacak işletici kuruluşa ortak olmaları,
- Proje ortağı işletmelerin bir kısmının kendilerini feshederek ortaklardan birinin bünyesinde birleşmesi,
Her bir ortaklık modelinde en az 5 işletmenin bir araya gelmesi şartı aranır.

DESTEKLENECEK PROJE KONULARI

- Hammadde, ara mamul, mamul, lojistik ve diğer hizmetleri daha hızlı ve ucuz temin edebilmeleri amacıyla ortak tedarik,
- Müşteri istekleri ve pazarın talebi doğrultusunda ürün ve hizmet geliştirmeleri, ürettikleri ürün ve hizmetleri yeni pazarlara sunmaları amacıyla ortak tasarım,
- Ürün ve hizmet kalitelerini yükseltmek ulusal ve uluslararası pazar paylarını artırmak, marka imajı oluşturmak, uluslar arası pazarın ihtiyaçlarına cevap vermeleri amacıyla ortak pazarlama,
- Ürün ve hizmet standartlarını geliştirmeleri amacıyla ortak laboratuvar,
- Üretim ve hizmet kapasitelerini, çeşitlerini, verimliliğini ve kalitelerini artırmak amacıyla ortak imalat ve hizmet sunumu konularında sunacakları projeler desteklenir.

PROGRAM VE PROJE LİMİTLERİ

| | |
|---------------------------|---|
| Proje Süresi | 6-24 ay (+ 12 ay) |
| Destek Üst Limiti | 750.000 TL |
| | 250.000 TL (Geri Ödemesiz), 500.000 TL (Geri Ödemeli) |
| Proje Destek Oranı | 1.ve 2. Bölgelerde %50 |

KOSGEB DESTEKLERİ

Gelişen İşletmeler Piyasası Kobi Destek Programı



PROGRAMIN AMACI

Gelişen İşletmeler Piyasası KOBİ Destek Programı” ile gelişme ve büyüme potansiyeline sahip küçük ve orta ölçekli işletmelerin;

- İstanbul Menkul Kıymetler Borsası (İMKB) Gelişen İşletmeler Piyasası’nda işlem görmesinin sağlanması,
- Sermaye piyasalarından fon temin edilmesine imkan sağlanması

PROGRAMIN KAPSAMI

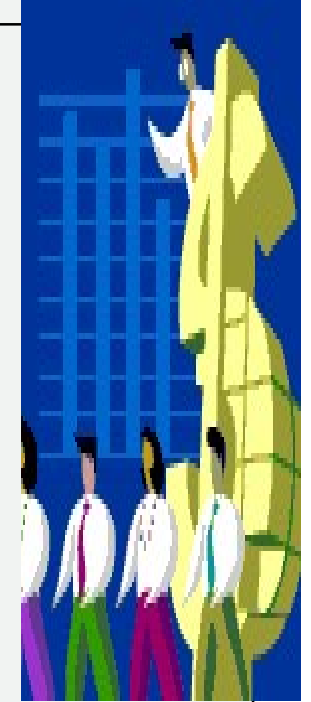
Program kapsamında, KOBİ’lerin paylarının Gelişen İşletmeler Piyasası’nda işlem görmek üzere halka açılma sürecinde;

- Piyasa danışmanı danışmanlık hizmet bedeli,
- Bağımsız denetim hizmeti bedeli,
- Sermaye Piyasası Kurulu (SPK) kurul kaydına alma ücreti,
- İMKB Gelişen İşletmeler Piyasası Listesine kabul ücreti,
- Merkezi Kayıt Kuruluşu (MKK) masrafı,
- Aracı kuruluşta ödenecek aracılık komisyonu,

KOSGEB tarafından geri ödemesiz destek olarak söz konusu maliyetler KOSGEB tarafından karşılanacaktır.

PROGRAMIN UNSURLARI, ORANI VE ÜST LİMİTİ

Program kapsamında sağlanan desteğin toplam üst limiti 100.000 (Yüzbin) TL olup, destek unsurlarının üst limit ve oranları aşağıda tablo halinde verilmiştir.



| Destek Unsurları | Destek Ödemesi Üst Limiti (TL) | Oranı (%) |
|--|-----------------------------------|-----------|
| Piyasa danışmanı danışmanlık hizmet bedeli (azami 2 yıl) | 60.000 | 75 |
| Bağımsız denetim hizmeti bedeli | 20.000 | 75 |
| SPK kurul kaydına alma ücreti | | |
| İMKB Gelişen İşletmeler Piyasası Listesine kabul ücreti | 10.000 | 100 |
| Merkezi Kayıt Kuruluşu masrafı | | |
| Aracı kuruluşta ödenecek aracılık komisyonu | 10.000 | 75 |



İSTİHDAM TEŞVİKLERİ





UZMANLAŞMIŞ MESLEK EDİNDİRME MERKEZLERİ

UMEM PROJESİ

- TOPLAMDA EN FAZLA 6 AY SÜRELİ KURS
 - EN FAZLA 3 AY TEORİK EĞİTİM
 - EN FAZLA 3 AY İŞBAŞI EĞİTİM (STAJ)
- FİRMA TEMSİLCİLERİNE KURSLARI ZİYARET EDEBİLME İMKANI
- FİRMALARA KURSIYERLERİ SEÇEBİLME İMKANI
- İŞVERENLERE KURS MÜFREDATI İLE İLGİLİ TALEPTE BULUNABİLME İMKANI
- EĞİTİMLERİN FİRMA BÜNYESİNDE YAPILABİLMESİ İMKANI
- FİRMADA ÇALIŞMAKTA OLAN USTA VE USTABAŞLARININ EĞİTİMLERE EĞİTİMCİ OLARAK KATILABİLMESİ İMKANI

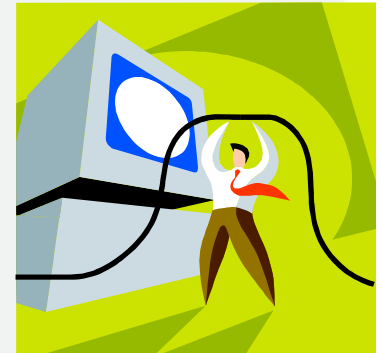


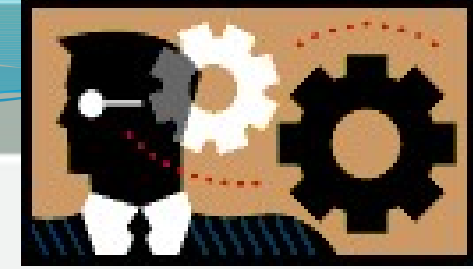


UMEM PROJESİ

OLASI İSTİHDAM DURUMUNDA, İSTİHDAM EDİLEN KİŞİLERİN;

- 18 – 29 YAŞ ARASI ERKEKLER VE YAŞTAN BAĞIMSIZ KADINLAR İÇİN 42 AY SÜREYLE
 - 30 YAŞ ÜSTÜ ERKEKLER İÇİN 30 AY SÜREYLE
- SİGORTA PRİMİ İŞVEREN HİSSESİ DEVLET TARAFINDAN KARŞILANMAKTADIR.





AR-GE, YENİLİK VE TEKNOLOJİ DESTEKLERİ



- **YATIRIMLARDA DEVLET YARDIMLARI – AR –GE YATIRIMLARI**
- **AR – GE KANUNU**
- **TEKNOLOJİ GELİŞTİRME BÖLGELERİNE SAĞLANAN DESTEKLER**
- **BİLİM, TEKNOLOJİ VE SANAYİ BAKANLIĞI İLİŞKİLİ DESTEKLER**
- **TÜBİTAK DESTEKLERİ**



- **4691 Sayılı Teknoloji Geliştirme Bölgeleri Kanunu**
- AR-GE MERKEZLERİ
- KAMU KURUM VE KURULUŞLARI İLE KANUNLA KURULAN VAKIFLAR TARAFINDAN VEYA ULUSLARARASI FONLARCA DESTEKLENEN AR-GE VE YENİLİK PROJELERİ
- REKABET ÖNCESİ İŞBİRLİĞİ PROJELERİ
- TEKNO-GİRİŞİM SERMAYESİ PROJELERİ

- ▶ Üniversite-sanayi işbirliğinin kurumsallaşması, aynı veya değişik sektörde faaliyet gösteren yenilikçi işletmelerin bir araya gelmesinin yarattığı sinerji ile ülkemizde Ar-Ge faaliyetlerinin artırılması hedeflenerek Bakanlıkça hazırlanan **4691 Sayılı Teknoloji Geliştirme Bölgeleri Kanunu, 06 Temmuz 2001** tarih ve **24454** sayılı Resmi Gazete'de yayımlanarak yürürlüğe girmiş ve daha sonra **6170 Sayılı Teknoloji Geliştirme Bölgeleri Kanunu'nda Değişiklik Yapılması Hakkında Kanun, 12 Mart 2011** tarih ve **27872** sayılı Resmi Gazete'de yayımlanarak değiştirilmiştir.

KANUN İLE SAĞLANAN DESTEK VE MUAFİYETLER

GİRİŞİMCİLERE / SANAYİCİLERE;

Bölgede faaliyet gösteren gelir ve kurumlar vergisi mükelleflerinin, münhasıran bu Bölgedeki yazılım ve Ar-Ge faaliyetlerinden elde ettikleri kazançları **31.12.2023** tarihine kadar **Gelir ve Kurumlar vergisinden muaf tutulmaktadır.**

Bu süre içerisinde bu bölgelerde ürettikleri ve sistem yönetimi, veri yönetimi, iş uygulamaları, sektörel, internet, mobil ve askeri komuta kontrol uygulama yazılımı şeklindeki teslim ve hizmetleri de **Katma Değer Vergisi'nden müstesnadır.**

KANUN İLE SAĞLANAN DESTEK VE MUAFİYETLER

- ▶ Bölgede çalışan arařtırmacı, yazılımcı ve Ar-Ge personelinin bu görevleri ile ilgili ücretleri **31.12.2023** tarihine kadar **her türlü vergiden muaf tutulmaktadır.**

SİGORTA PRİMİ DESTEĐİ;

Teknoloji Geliřtirme Bölgeleri'nde istihdam edilen personelin sigorta primi işveren hissesinin % **50'si** **5746 Sayılı Kanun** kapsamında desteklenmektedir.

KANUN İLE SAĞLANAN DESTEK VE MUAFİYETLER

Öğretim Elemanlarına;

- ▶ Öğretim elemanları Üniversite Yönetim Kurulu izni ile yaptıkları araştırmalarının sonuçlarını ticarileştirmek amacı ile bu bölgelerde şirket kurabilmekte, kurulu bir şirkete ortak olabilmekte ve/veya bu şirketlerin yönetiminde görev alabilmektedir.
- ▶ Bölgede görevlendirilen öğretim elemanlarının bölgede elde edecekleri gelirler üniversite döner sermaye kapsamı dışında tutulur.
- ▶ Bölgede yer alan faaliyetlerde idari personel olarak hizmetine ihtiyaç duyulan kamu kurum ve kuruluşları ile üniversite personelinin, yönetici şirkette görevlendirilmeleri sağlanmaktadır.

Teknoparklarda yer almanın olmazsa olmaz şartı;
AR-GE faaliyeti yürütmektir.

Bu noktada AR-GE kapsamına giren ve girmeyen faaliyetlerin belirlenmesi önem arz etmektedir.

Ar-Ge FAALİYETLERİNİN KAPSAMI

Yapılan bir harcamanın Ar-Ge indirimine konu edilebilmesi için Ar-Ge faaliyeti kapsamında yapılmış olması gerekir.

Aşağıda belirtilen amaçlara yönelik faaliyetler Ar-Ge faaliyetleridir.

1. Bilimsel ve teknolojik alanlardaki belirsizlikleri gidermek ve bunları aydınlatmak amacıyla, bilim ve teknolojinin gelişmesini **sağlayacak yeni teknik bilgilerin elde edilmesi.**
2. Yeni üretim yöntem, **süreç ve işlemlerinin araştırılması veya geliştirilmesi.**
3. Yeni ürünler, madde ve malzemeler, araçlar, gereçler, işlemler, sistemler geliştirilmesine yönelik olarak **yeni yöntemler geliştirilmesi veya yeni teknikler üretilmesi.**
4. Bir ürünün maliyetini düşürücü, kalite, standart veya performansını yükseltici **yeni tekniklerin/teknolojilerin araştırılması.**
5. **Yeni ve özgün tasarıma dayanan yazılım faaliyetleri.**



AR-GE MERKEZİ:

SERMAYE ŞİRKETLERİNİN, ORGANİZASYON YAPISI İÇİNDE AYRI BİR BİRİM ŞEKLİNDE ÖRGÜTLENMİŞ, MÜNHASIRAN YURTIÇİNDE AR-GE FAALİYETLERİNDE BULUNAN VE EN AZ 10 TAM ZAMAN EŞDEĞER AR-GE PERSONELİ İSTİHDAM EDEN, YETERLİ AR-GE BİRİKİMİ VE YETENEĞİ OLAN BİRİMLER.



REKABET ÖNCESİ İŞBİRLİĞİ PROJESİ:

BİRDEN FAZLA KURULUŞUN; ÖLÇEK EKONOMİSİNDEN YARARLANMAK SURETİYLE YENİ SÜREÇ, SİSTEM VE UYGULAMALAR TASARLAYARAK VERİMLİLİĞİ ARTIRMAK VE MEVCUT DURUMA GÖRE DAHA YÜKSEK KATMA DEĞER SAĞLAMAK ÜZERE, REKABET ÖNCESİNDE ORTAK PARÇA VEYA SİSTEM GELİŞTİRMEK YA DA PLATFORM KURABİLMEK AMACIYLA YÜRÜTECEKLERİ, AR-GE FAALİYETLERİNE YÖNELİK OLARAK YAPILAN VE FİZİBİLİTEYE DAYANAN İŞBİRLİĞİ ANLAŞMASI KAPSAMINDA, **BİLİMSEL VE TEKNOLOJİK NİTELİĞİ OLAN PROJELER.**



TEKNO-GİRİŞİM SERMAYESİ:

ÜNİVERSİTELERİN HERHANGİ BİR LİSANS PROGRAMINDAN 1 YIL İÇERİSİNDE MEZUN OLABİLECEK DURUMDAKİ ÖĞRENCİ, YÜKSEK LİSANS VEYA DOKTORA ÖĞRENCİSİ YA DA LİSANS, YÜKSEK LİSANS VEYA DOKTORA DERECELERİNDEN BİRİNİ ÖN BAŞVURU TARİHİNDEN EN ÇOK 5 YIL ÖNCE ALMIŞ KİŞİLERİN, TEKNOLOJİ VE YENİLİK ODAKLI İŞ FİKİRLERİNİ, BİR İŞ PLANI ÇERÇEVESİNDE, KATMA DEĞER VE NİTELİKLİ İSTİHDAM YARATMA POTANSİYELİ YÜKSEK TEŞEBBÜSLERE DÖNÜŞTÜREBİLMELERİNİ TEŞVİK ETMEK AMACIYLA YAPILAN SERMAYE DESTEĞİ.

1 DEFAYA MAHSUS 100.000 TL HİBE



- **AR-GE İNDİRİMİ:** AR-GE VE YENİLİK HARCAMALARININ TAMAMI TİCARİ KAZANCIN TESPİTİNDE İNDİRİM KONUSU YAPILIR. (2024 YILINA KADAR)
- **GELİR VERGİSİ STOPAJI DESTEĞİ:** AR-GE VE DESTEK PERSONELİNİN, ELDE ETTİKLERİ ÜCRETLERİNİN DOKTORALI OLANLAR İÇİN %90'I, DİĞERLERİ İÇİN %80'İ GELİR VERGİSİNDEN MÜSTESNADIR.
- **SİGORTA PRİMİ DESTEĞİ:** AR-GE VE DESTEK PERSONELİNİN, ELDE ETTİKLERİ ÜCRETLERİ ÜZERİNDEN HESAPLANAN SİGORTA PRİMİ İŞVEREN HİSSESİNİN %50'Sİ 5 YIL SÜREYLE MALİYE BAKANLIĞI BÜTÇESİNDEN KARŞILANIR.
- **DAMGA VERGİSİ İSTİSNASI**



- HAZIR OFİS VE ALTYAPI TESİSLERİ
- YAZILIM VE AR-GE FAALİYETLERİNDEN ELDE EDİLEN KARLAR İÇİN 2024 YILINA KADAR GELİR VE KURUMLAR VERGİSİ MUAFİYETİ
- TGB İÇİNDE ÜRETİLEN UYGULAMA YAZILIMLARININ SATIŞI İÇİN 2024 YILINA KADAR KDV MUAFİYETİ
- TGB'LERDE İSTİHDAM EDİLEN ARAŞTIRMACILAR İLE YAZILIM GELİŞTİRME VE AR-GE PERSONELİNE ÖDENECEK MAAŞLAR İÇİN 2024 YILINA KADAR KİŞİSEL GELİR VERGİSİ MUAFİYETİ
- ÇALIŞANLARIN SOSYAL GÜVENLİK PRİMİ İŞVEREN HİSSESİNİN %50'SİNİN 5 YIL SÜREYLE DEVLET TARAFINDAN KARŞILANMASI



TEKNOYATIRIM DESTEK PROGRAMI

AR-GE VE YENİLİK PROJELERİ VEYA FAALİYETLERİ SONUCUNDA ORTAYA ÇIKAN VE PATENTİ ALINAN TEKNOLOJİK ÜRÜNLER İLE İLGİLİ TÜRKİYE'DE YERLEŞİK GERÇEK VE TÜZEL KİŞİLERCE GERÇEKLEŞTİRİLECEK YATIRIMLAR.

DESTEK UNSURLARI:

- MAKİNE – TEÇHİZAT DESTEĞİ (36 AY)
- KREDİ FAİZ DESTEĞİ (36 AY)
- İŞLETME GİDERİ DESTEĞİ (1 YIL)



TEKNOYATIRIM DESTEK PROGRAMI

DESTEK ÜST LİMİTLERİ

- BÜYÜK İŞLETMELER 2 MİLYON TL (SADECE MAKİNE-TEÇHİZAT DESTEĞİ)
- ORTA B. İŞLETMELER 10 MİLYON TL (MAKİNE-TEÇHİZAT VE KREDİ FAİZ DESTEKLERİNDEN YARARLANABİLİR)
- KÜÇÜK İŞLETMELER 10 MİLYON TL (TÜM DESTEK UNSURLARINDAN YARARLANABİLİR)



TEKNOLOJİK ÜRÜN TANITIM VE PAZARLAMA DESTEK PROGRAMI

YURTIÇİNDE YERLEŞİK KURULUŞLARIN; AR-GE VE YENİLİK PROJELERİ SONUCUNDA ORTAYA ÇIKAN TEKNOLOJİK ÜRÜN VEYA PROTOTİPLERİNİN YURTIÇİ VE YURTDIŞINDA TANITIMI VE PAZARLANMASINA YÖNELİK FAALİYETLER.

DESTEK ÜST LİMİTİ

YURTDIŞI FAALİYETLER İÇİN 50.000 TL

YURTIÇİ FAALİYETLER İÇİN 25.000 TL



SAN-TEZ PROGRAMI (ÜNİVERSİTE-SANAYİ İŞBİRLİĞİ)

KOBİ'LERİN AR-GE VE İNOVASYON KÜLTÜRÜ KAZANMALARI VE SORUNLARINI ÜNİVERSİTEDE ÜRETİLEN BİLGİ BİRİKİMİNİ KULLANARAK İŞBİRLİĞİ İÇİNDE ÇÖZME ALIŞKANLIĞI EDİNMELEİNİ AMAÇLAYAN BİR DESTEK MEKANİZMASI.

DESTEK MİKTARI (PROJE BÜTÇESİNE ORANI)

- MİKRO İŞLETMELER İÇİN %85
- KÜÇÜK İŞLETMELER İÇİN %80
- ORTA B. İŞLETMELER İÇİN %75
- BÜYÜK İŞLETMELER İÇİN %65





Teknolojik Ürünlerin Tanıtım ve Pazarlama Desteği

- Yurt dışı fuar giderleri 50.000 TL
- Yurt içi fuar giderleri 25.000 TL
- Broşür 4.000 TL
- Katalog 6.000 TL
- Flaş bellek 5.000 TL
- e-ticaret sitesi üyeliği 5.000 TL
- Yazılı medya gideri 5.000 TL
- Desteklenecek Üst Limit 75.000 TL



KÜMELENMEDE ANA DESTEK ALANLARI

Bilim, Sanayi ve Teknoloji Bakanlığı tarafından verilen kümelenme hibe destekleri ağırlıklı olarak imalat sanayinde faaliyet gösteren kümelenme teşebbüslerinin Rekabet edebilirliğinin ve verimliliğinin yükseltilmesini Dünya ihracatından daha fazla pay almasını Yüksek teknolojlili ve çevreye duyarlı dönüşümünün sağlanmasını hedeflemektedir.

Kümelenme birlikteliği, kümelenmenin stratejisini, performans ölçütlerini, kümelenmeye yönelik faaliyetleri ve tahmini bütçeyi içeren iş planını Bilim, Sanayi ve Teknoloji Bakanlığı'na sunar.

Kümelenme birlikteliğinde kümelenme **yapılan sektörden en az 20 kuruluşun bulunması gerekmektedir. Her bir kümelenme teşebbüsüne Bakanlıkça hibe şeklinde sağlanacak mali destek 30 milyon TL'ye kadar ulaşabilmektedir.**



ELEKTRONİK HABERLEŞME, UZAY VE HAVACILIK AR-GE DESTEKLERİ

Ulaştırma, Denizcilik ve Haberleşme Bakanlığı tarafından Elektronik haberleşme Uzay ve havacılık sektörlerinde yerli tasarım ve üretime yönelik Ar-Ge ve eğitim faaliyetlerine yönelik projelere hibe desteği sağlanmaktadır.

Elektronik haberleşme alanında proje başına **10 milyon TL'ye kadar**, havacılık ve uzay alanında **20 milyon TL'ye kadar** hibe destek sağlanabilir.



ENERJİ AR-GE PROJELERİ DESTEK PROGRAMI (ENAR)

Enerji ve Tabii Kaynaklar Bakanlıđı tarafından enerji politikalarına enerji arz güvenliđine yerli enerji teknolojileri ve endüstrisine hizmet edecek şekilde oluşturulacak teknoloji geliştirme ve yenilik odaklı araştırma, geliştirme (Ar-Ge) ve iyileştirme içeren projelere hibe desteđi sağlanmaktadır.

Bakanlık tarafından **onaylanan enerji konulu Ar-Ge projelerine (ENAR Projeleri'ne) Bakanlar Kurulu Kararı ile %80'e varan oranlarda hibe desteđi sağlanmaktadır.**



ENERJİ VERİMLİLİĞİ DESTEKLERİ

Enerji ve Tabii Kaynaklar Bakanlığınca endüstriyel işletmelerin mevcut sistemlerinde enerji verimliliğinin artırılmasına yönelik projeler desteklenmektedir.

Enerji verimliliği hibe destekleri yıllık toplam enerji tüketimleri bin Ton Eşdeğer Petrol ve üzeri olan işletmelerin enerji verimliliklerinin artırılmasına yönelik projelerini kapsamaktadır.

Enerji verimliliği, binalarda yaşam standardı ve hizmet kalitesinin, endüstriyel işletmelerde ise üretim kalitesi ve miktarının düşüşüne yol açmadan birim hizmet veya ürün miktarı başına enerji tüketiminin azaltılmasını ifade etmektedir.

Enerji verimliliği projeleri, enerji atıklarının, kayıpların ve verimsizliklerin giderilmesi için gerekli önlemlerin uygulanması amacıyla hazırlanır.



I. ARAřTIRMACI İNSAN GÜCÜ YETİřTİRME PROGRAMLARI

Yeni kurulan üniversitelerin eğitim ihtiyaçları için uygulanan Öğretim Üyesi Yetiřtirme Programları Lisans üstü düzeyde arařtırmacı yetiřtirilmesi için Arařtırmacı Yetiřtirme Programları Sanayinin ihtiyaç duyduđu alanlarda uygulanan Sanayi Doktora Programı

Örnekler: **Anadolu Üniversitesi Seramik Yüksek Lisans**
Ege Üniversitesi Tekstil ve Deri Yüksek Lisans

II. ARAřTIRMA ALTYAPI PROJELERİ DESTEKLERİ

Tematik İleri Arařtırma Merkezleri

Nispeten gelişmiş ve yeterli insan gücü kaynađı olan üniversite ve kurumlarda öncelikli bir alanda uzmanlaşma ve bu alanda ileri düzeyde arařtırma yapma olanađı verecek ulusal düzeyde altyapılardır. Merkezi

Arařtırma Laboratuvarları

Yeni kurulan ve geliřmekte olan üniversitelerde ileri düzeyde arařtırma projelerinin yürütülmesine olanak verecek belli alanlara odaklanmış altyapılardır.

TÜBİTAK DESTEKLERİ



- 1512 - Teknogirişim Sermayesi Desteği Programı (BiGG)
- 1301 - Bilimsel ve Tekn. İşblğ. Ağları ve Platf. Kurma Girişimi Proj. (İŞBAP)
- 1501 - TÜBİTAK Sanayi Ar-Ge Projeleri Destekleme Programı
- 1503 - Proje Pazarları Destekleme Programı
- 1507 - TÜBİTAK KOBİ Ar-Ge Başlangıç Destek Programı
- 1511 - TÜBİTAK Öncelikli Alanlar Araştırma Teknoloji Geliştirme ve Yenilik P. D. P.
- 1602 - TÜBİTAK Patent Destek Programı
- 1505 - Üniversite-Sanayi İşbirliği Destek Programı
- 1515 - Öncül Ar-Ge Laboratuvarları Destekleme Programı
- 1007 - Kamu Kurumları Araştırma ve Geliştirme Projelerini D.P.
- 1601 - Yenilik Girişimcilik Alanlarında Kapasite Artırılmasına Yönelik D.P.
- 1514 - Girişim Sermayesi Destekleme Programı (GİSDEP)
- 1513 - Teknoloji Transfer Ofisleri Destekleme Programı



Uluslararası Ortaklı Destek Programları

AB 7. Çerçeve Programı

1509 - TÜBİTAK Uluslararası Sanayi Ar-Ge Projeleri Destekleme Programı

Sanayi Teşvikleri

T.C. Maliye Bakanlığı Ar-Ge İndirimi (. 193 sayılı Gelir Vergisi Kanununda, 5520 sayılı Kurumlar Vergisi Kanununda,. 5746 sayılı Araştırma ve Geliştirme Faaliyetlerinin Desteklenmesi Hakkında Kanunda ayrı ayrı düzenlemeler yapılmıştır. 193 sayılı Kanun'daki "Ar-Ge İndirimi" ile ilgili düzenlemeler 31.07.2004 tarihinden, 5520 sayılı Kanun'da yer alan "Ar-Ge İndirimi" düzenlemeleri ise 01/01/2006 tarihinden itibaren yürürlüğe girmiştir. Söz konusu Kanunlarda yer alan Ar-Ge İndirimi oranı 01/04/2008 tarihinde yürürlüğe giren 5746 sayılı Kanun ile %100' e yükseltilmiştir.)

1501 - TÜBİTAK Sanayi Ar-Ge Projeleri Destekleme Programı



Sanayi Araştırma Teknoloji Geliştirme ve Yenilik Projeleri Destekleme Programı kapsamında, yenilik tanımı çerçevesinde; yeni bir ürün üretilmesi, mevcut bir ürünün geliştirilmesi, iyileştirilmesi, ürün kalitesi veya standardının yükseltilmesi veya maliyet düşürücü nitelikte yeni tekniklerin, yeni üretim teknolojilerinin geliştirilmesi konularında yürütülen Ar-Ge nitelikli projeler desteklenmektedir. Program kapsamında desteklenen projeler dönemsel desteklemeye esas harcama tutarına uygulanacak destek oranı ile desteklenir.

Projelerin dönemsel destek oranı, temel destek oranı ve ilave destek oranlarının toplamından oluşur. Başvuruda bulunan kuruluşların sektör ve ölçeğine bakılmaksızın, temel destek oranı yüzde kırk (%40)'tır. Toplam destek oranı; temel destek oranı ve diğer ilave desteklerle beraber en fazla yüzde altmış(%60) olur.

Destek süresi proje bazında en fazla otuz altı (36) aydır. Desteklenen gider kalemleri;

- a) Personel giderleri,
- b) Proje personeline ait proje kapsamındaki seyahat giderleri kapsamında; uçak, tren, otobüs, gemi ile yapılan şehirlerarası ve uluslararası ekonomi sınıfı ulaşım giderleri,
- c) Alet, teçhizat, yazılım ve yayın alım giderleri,
- d) Malzeme ve sarf giderleri,
- e) Yurt içi ve yurt dışı danışmanlık hizmeti ve diğer hizmet alım giderleri
- f) Türkiye'deki üniversiteler, TÜBİTAK'a bağlı Ar-Ge birimleri, özel sektör Ar-Ge kuruluşları ve benzeri Ar-Ge kurum ve kuruluşlarına yaptırılan Ar-Ge hizmet giderleri.

1507 - TÜBİTAK KOBİ Ar-Ge Başlangıç Destek Programı



KOBİ Ar-Ge Başlangıç Destek Programı ile, KOBİ'lerin bu sorunları aşabilmelerini sağlamak için:

- Yeni bir ürün üretilmesi,
- Mevcut bir ürünün geliştirilmesi, iyileştirilmesi,
- Ürün kalitesi veya standardının yükseltilmesi
- Maliyet düşürücü nitelikte yeni tekniklerin, yeni üretim teknolojilerinin geliştirilmesi konularında

KOBİ'ler tarafından yürütülen **500.000 TL bütçe ve 18 ay süre ile sınırlı ilk 3 projenin TÜBİTAK** tarafından desteklenmesi amaçlanmıştır.

Ayrıca bu üç projeye ilaveten, ortaklı proje başvurusu yapılması koşuluyla 2 proje daha bu programda desteklenebilmektedir.

Destek oranı her dönem için **sabit olup %75'tir.**

1505 - Üniversite-Sanayi İşbirliği Destek Programı



Programa, Müşteri Kuruluş ve Yürütücü Kuruluş ortak başvuru yapabilecektir. 1 milyon TL'ye kadar olan proje bütçesi desteklenir.

Azami destek süresi 24 aydır.

TÜBİTAK'ın karşılayacağı bütçe oranı, Müşteri Kuruluş KOBİ ise proje bütçesinin %75'i, Büyük ölçekli ise %60'ıdır. Kalan tutar Müşteri Kuruluş tarafından karşılanacaktır.

Müşteri Kuruluş ve TÜBİTAK'ın Yürütücü Kuruluş tarafından açılacak proje özel hesabına aktaracakları tutarlar, proje başlangıç tarihinden başlayacak şekilde tanımlanan 6'şar aylık dönemlerdeki proje giderlerine orantılı olarak ve taksitler halinde yapılacaktır.

Yürütücü Kuruluş, Müşteri Kuruluştan dönemsel bütçenin %10'unu aşmamak kaydıyla hizmet alabilecektir, bu kapsamda müşteri kuruluş proje sorumlusunun giderleri de desteklenebilecektir. Böylece müşteri kuruluşun projeye sağladığı katkı payının bir bölümü, hizmet alımı karşılığında müşteri kuruluşa geri ödenebilecektir. Farklı üniversitelerden araştırmacılar aynı proje ekibi içinde yer alabilecektir.

Proje Teşvik İkramiyesi, 6 aylık dönemlerin teknik değerlendirmesi yapıldıktan sonra proje ekibindeki araştırmacılara ödenecektir.

1515 - Öncül Ar-Ge Laboratuvarları Destekleme Programı



Ar-Ge Laboratuvarı destek süresi beş (5) yıldır. Ancak bu süre Yürütme Komitesi kararı ve Başkanlık onayı ile en fazla beş (5) yıl daha uzatılabilir.

Program kapsamında desteklenen laboratuvarlar, destek süresi içerisinde geri ödemesiz (hibe) olarak desteklenir.

Destek oranı, onaylanan ve destek kapsamına alınan **Ar-Ge Laboratuvarı bütçesinin %75'idir ve bir takvim yılındaki destek tutarı on (10) milyon TL'yi geçemez.**

Desteklenen Gider Kalemleri

TÜBİTAK tarafından kabul edilmesi şartıyla Ar-Ge Laboratuvarı bütçesi aşağıdaki kalemlerden oluşur:

Personel giderleri

Destek kapsamına alınacak toplam personel sayısının;
en az %50'sinin Türk Uyruklu olması ve
en az üçte birinin doktoralı olması gerekir.



İŞKUR Teşvikleri

AKTİF İSTİHDAM POLİTİKALARI

- Kurs Programları
- Girişimcilik Eğitimleri
- İşbaşı Eğitim Programları
- Toplum Yararına Programları

II. PASİF İSTİHDAM POLİTİKALARI

- İşsizlik Sigortası
- Ücret Garanti Fonu
- Kısa Çalışma Ödeneği
- İş Kaybı Tazminatı

III. SGK PRİM TEŞVİKİ UYGULAMASI (6111 SAYILI KANUN)



1. **Ar-Ge Proje Destekleri**

- Teknoloji Geliştirme Projeleri Desteđi
- Ticarileştirme Projeleri Desteđi
- İleri Teknoloji Projeleri Desteđi

2. **Çevre Projeleri Destekleri**

- Yenilenebilir Enerji Desteđi
- Enerji Verimliliđi Destekleri
- Çevre Teknolojileri Destekleri

3. **Stratejik Odak Konuları Projeleri**

SERBEST BÖLGELERİMİZİN SUNDUĞU AVANTAJLAR



1. Serbest Bölgedeki İmalatçı Firmalar için Vergi Avantajlarından Yararlanma İmkani
2. Orta ve Uzun Vadeli Faaliyet Ruhsatı Alabilme İmkani
3. Kar Transferi İmkani
4. Ticaret Kolaylığı İmkani
5. Gümrük Vergisi Prosedüründen Arındırılmış Ticari Faaliyet İmkani
6. AB ve Gümrük Birliği Kriterlerinin Gerektirdiği Serbest Dolaşım Belgelerinin Temini İmkani
7. Eşitlik Prensibi
8. Zaman Kısıtlaması Bulunmaması Pazar İhtiyaçlarına ve Şartlarına Göre Belirlenecek Ticari Faaliyet İmkani
9. Yerli ve Yabancı Tüm Pazarlara Ulaşım İmkani
10. Azaltılmış Bürokratik Prosedür ve Dinamik İşletme Yönetimi
11. Stratejik Avantaj
12. Her Türü Ticari ve Sınai Faaliyete Uygun ve Ucuz Altyapı İmkani
13. Tedarik Zinciri İmkânlarından Yararlanma Kolaylığı

Serbest Bölge Teşvikleri



- Serbest Bölgedeki İmalatçı Firmalar için Vergi Avantajlarından Yararlanma İmkani
- Orta ve Uzun Vadeli Faaliyet Ruhsatı Alabilme İmkani
- Kar Transferi İmkani
- Ticaret Kolaylığı İmkani
- Gümrük Vergisi Prosedüründen Arındırılmış Ticari Faaliyet İmkani
- AB ve Gümrük Birliği Kriterlerinin Gerektirdiği Serbest Dolaşım Belgelerinin Temini İmkani
- Pazar İhtiyaçlarına ve Şartlarına Göre Belirlenecek Ticari Faaliyet İmkani
- Gerçekçi Bir Enflasyon Muhasebesi İmkani
- Yerli ve Yabancı Tüm Pazarlara Ulaşım İmkani
- Azaltılmış Bürokratik Prosedür ve Dinamik İşletme Yönetimi
- Stratejik Avantaj
- Her Türlü Ticari ve Sınai Faaliyete Uygun ve Ucuz Altyapı İmkani
- Tedarik Zinciri İmkanlarından Yararlanma Kolaylığı



- I. PROJE TEKLİF ÇAĞRISI
YÖNTEMİYLE SAĞLANAN
FİNANSMAN DESTEĞİ
- II. DOĞRUDAN FAALİYET DESTEĞİ
- III. GÜDÜMLÜ PROJE DESTEĞİ
- IV. FAİZ DESTEĞİ VE FAİZSİZ KREDİ
DESTEĞİ
- V. TEKNİK DESTEKLER

AB'DEN ÇİFTÇİLER, GIDA İŞLETMELERİ VE KIRSAL NÜFUSA YARDIM AMACIYLA 800 MİLYON AVRO



Avrupa Birliği Türkiye'deki çiftçiler, gıda işleme işletmeleri ve kırsal nüfusa yardım amacıyla 800 milyon Avro tutarındaki fonu onayladı. Böylece AB, hijyen ve çevre standartlarında AB'yi yakalamayı ve kırsal alanda istihdam yaratmayı amaçlayan yatırımlara destek vermeye devam edecektir. Türkiye'deki ilgili kurum tarafından yürütülecek bu program kapsamında binlerce yatırım projesi geliştirilecek ve desteklenecektir.

Tarım ve Kırsal Kalkınma alanındaki AB Katılım Öncesi Yardım Aracı'nın (IPA) bir parçası olan yeni **2014-2020 IPARD Programı, bir önceki dönemde 42 ilde uygulanan IPARD'ın başarısını devam ettirecektir. Sağlanacak destekle Türkiye'de yaklaşık 4,500 çiftlik, gıda ve tarım işletmesi ve kırsal nüfusa, 1.7 milyar Avro** tutarında kalkınma desteği sunularak, istihdam yaratılması, çıktılarının ve rekabet edebilirliğin artırılması ve standartların geliştirilmesine katkı sağlanacaktır. Aşağıdan yukarıya yaklaşımla yürütülen yerel kalkınma girişimleri (LEADER) ve çevre dostu politikalar da AB'ye katılım sürecini desteklemek üzere Türkiye koşullarına adapte edilecektir. Program tamamen Türkiye'deki ilgili idari kurum tarafından AB standartlarına uygun şekilde yürütülecektir.



- I. TURİZMİ TEŞVİK KANUNU İLE SAĞLANAN TEŞVİKLER
- II. KÜLTÜR YATIRIMLARI VE GİRİŞİMLERİNİ TEŞVİK KANUNU İLE SAĞLANAN TEŞVİKLER
- III. ENERJİ DESTEĞİ
- IV. SİNEMA FİMLERİNE YÖNELİK DESTEKLER
- V. YABANCI SİNEMA YAPIMCILARINA KDV MUAFİYETİ
- VI. KÜLTÜREL SPONSORLUKLARA SAĞLANAN VERGİ İNDİRİMİ
- VII. YURT DIŞI TURİZM FUARLARI İLE TURİZM TANITIM VE PAZARLAMA DESTEKLERİ



- Kurumsal Kapasitenin Gelişimi
 - CFCU (Merkezi Finans ve İhale Birimi)
- Bölgesel ve Sınır Ötesi İşbirliği
 - CFCU (Merkezi Finans ve İhale Birimi)
- Bölgesel Kalkınma
 - Çevre ve Şehircilik Bakanlığı; Ulaştırma, Denizcilik ve Haberleşme Bakanlığı; Bilim, Sanayi ve Teknoloji Bakanlığı
- İnsan Kaynaklarının
 - Gelişimi Çalışma ve Sosyal Güvenlik Bakanlığı
Kırsal Kalkınma Gıda, Tarım ve Hayvancılık Bakanlığı



- H2020 Programı AB'nin yeni Araştırma ve Yenilik Çerçeve Programıdır.
- Üç farklı program/girişimin tek programda birleştirilmesi
 - Çerçeve Program (ÇP)
 - Rekabet Edebilirlik ve Yenilik Programı (Competitiveness and Innovation Programme (CIP))
 - Avrupa Yenilik ve Teknoloji Enstitüsü (European Institute of Innovation and Technology (EIT))

Araştırmanın yenilik ile eşleştirilmesi– araştırmadan ticarileştirmeye geçiş süreci önem kazanmıştır. Sağlık, temiz enerji ve ulaştırma gibi toplumsal sorunlar üzerinde yoğunlaşmıştır. Basitleştirilmiş katılım kuralları söz konusudur.



- 1.BİLEŞEN:BİLİMSEL MÜKEMMELİYET
- Programın Toplam Bütçesi (milyar avro) 22,53
- **Avrupa Araştırma Konseyi (ERC):** 'En iyi Bireysel takımlar tarafından yürütülen öncül araştırma' 12,07
- Yeni ve Gelişen Teknolojiler: 'Farklı yenilik alanları oluşturmak için araştırmada işbirliği' 2,49
- **Marie Curie Faaliyetleri:** 'Eğitim ve kariyer geliştirme fırsatları' 5,68
- **Araştırma Altyapıları (e-altyapılar dahil):** 'Birinci kalite imkanlara erişim' 2,29



2. BİLEŞEN: ENDÜSTRİYEL LİDERLİK VE REKABETÇİLİK

Programın Toplam Bütçesi (milyar avro) 15,68

- **Kolaylaştırıcı ve Endüstriyel Teknolojiler** (Bilgi ve iletişim teknolojileri, nanoteknoloji, biyoteknoloji, malzeme, imalat teknolojileri, uzay) **12,49 milyar avro**
- **Risk Sermayesine Erişim** (Araştırma ve yenilik için risk sermayesi ve özel finans desteği) **2,62 milyar avro**
- **Yeni KOBİ Programı** (Her tip KOBİ için her türlü yenilik formunun teşvik edilmesi) **0,57 milyar avro**



3. BİLEŞEN: TOPLUMSAL SORUNLARA ÇÖZÜMLER

Programın Toplam Bütçesi (milyar avro) 27,36

| | |
|---|------|
| Sağlık, demografik değişim ve refah | 6,89 |
| Gıda Güvenliği, sürdürülebilir tarım, deniz ve denizcilik araştırmaları ve biyo-ekonomi | 3,55 |
| Güvenli, temiz ve verimli enerji | 5,47 |
| Akıllı, yeşil ve entegre ulaştırma | 5,84 |
| İklim değ., çevre, kaynak verimliliği ve ham maddeler | 2,84 |
| Değişen Dünya'da Avrupa - Kapsayıcı, yenilikçi ve yansıtıcı toplumlar | 1,21 |
| Güvenli Toplumlar - Avrupa ve Vatandaşlarının Güvenliğinin ve Bağımsızlığının Korunması | 1,56 |

İŞVERENLERE YÖNELİK SİGORTA PRİM DESTEKLERİ

**5746 SAYILI KANUN
GEREĞİNCE UYGULANAN ARAŞTIRMA VE
GELİŞTİRME (AR-GE) FAALİYETLERİNDE
SİGORTA PRİM DESTEĞİ**

ARAŐTIRMA VE GELIŐTİRME (AR-GE) FAALİYETLERİNDE SİGORTA PRİM DESTEĐİ

□ Yasal Dayanak

12/3/2008 tarihli ve 5746 sayılı Kanun

□ Uygulama başlangıcı

1/4/2008 tarihinde uygulanmaya başlanmıŐtır.

□ Uygulamanın sona erme tarihi

31/12/2023 tarihinde uygulama sona erecektir.

□ İkincil Mevzuat

2008/85 ve 2009/21 sayılı Genelgeler

ARAŐTIRMA VE GELİŐTİRME (AR-GE) FAALİYETLERİNİN TEŐVİKİ

TeŐvik ile saęlanan fayda

- 5746 sayılı Kanun kapsamına giren sigortalıların, **prime tabi tutulan ücretleri** üzerinden hesaplanan sigorta primi **iŐveren hissesinin yarısı** (İŐveren tarafından ödenmekte olan prim oranınının %50 si) Maliye Bakanlığı bütçesine konulacak ödenekten karşılanmaktadır.
- İŐverenin işsizlik sigortası hariç sigorta prim yükünün %33,5 ile %39 arasında olduęu dikkate alındığında, işverenin toplam sigorta prim yükünde %29 ila %25 oranında prim azalması sağlanmaktadır.
- Sigorta prim desteęinden kapsamına giren her bir sigortalı için en fazla beŐ yıl süreyle yararlanılması mümkün bulunmaktadır.

ARAŐTIRMA VE GELİŐTİRME (AR-GE) FAALİYETLERİNİN TEŐVİKİ

Ar-Ge Sigorta Prim Desteęi Kapsamına Giren İŐletmeler

- Teknoloji Merkezi İŐletmeleri,
 - Ar-Ge Merkezleri,
 - Ar-Ge ve yenilik projelerinde faaliyet göstermekle birlikte, söz konusu faaliyetleri kamu kurumu ve kuruluşları ile kanunla kurulan vakıflar veya uluslar arası fonlarca desteklenen işletmeler,
 - Ar-Ge ve yenilik projeleri TÜBİTAK tarafından yürütölen işletmeler,
 - Rekabet öncesi işbirlięi projeleri bulunan işletmeler,
 - Tekno girişim sermaye desteęi alan işletmeler,
 - 4691 sayılı Teknoloji Geliőtirme Bölgeleri Kanunu kapsamında ücreti gelir vergisinden istisna tutulan personel çalıştıran işletmeler,
- Sigorta prim desteęi kapsamında bulunmaktadır.

ARAŐTIRMA VE GELIŐTİRME (AR-GE) FAALİYETLERİNİN TEŐVİKİ

Kapsama Girmeyen Sigortalılar:

5746 sayılı Kanunda öngörölen sigorta primi işveren hissesi desteğinden;

- Ar-Ge personel sayısının yüzde onunu aşan destek personelinden,
 - Ar-Ge faaliyetlerinde doğrudan görevli olmadığı gibi Ar-Ge faaliyetlerine katılmayan ve bu faaliyetlerle doğrudan ilişkisi de bulunmayan personelden,
 - Teknoloji Geliştirme Bölgelerinde faaliyet gösteren işyerlerinde çalışmakla birlikte, ücretinden gelir vergisi kesilen personelden,
 - Kamu personeli ile sosyal güvenlik destek primine tabi olarak çalıştırılan personelden,
 - Alt işverenler tarafından çalıştırılan sigortalılardan,
- dolaylı yararlanılması mümkün bulunmamaktadır.

ARAŐTIRMA VE GELIŐTİRME (AR-GE) FAALİYETLERİNİN TEŐVİKİ

Sigorta Prim Desteęinden Yararlanma Őartları:

- Kapsama giren sigortalılara iliŐkin aylık prim ve hizmet belgelerinin yasal süresi içinde verilmesi hâlinde, tahakkuk eden sigorta primi iŐveren hissesinin yarısı ile sigortalı hissesinin iŐverenlerce ödenip ödenmedięine bakılmaksızın, sigorta primi iŐveren hissesinin dięer yarısı Maliye Bakanlıęı bütçesine konulacak ödenekten karŐılanacaktır.

ARAŐTIRMA VE GELİŐTİRME (AR-GE) FAALİYETLERİNİN TEŐVİKİ

ÖRNEK

| | |
|---|-----------------|
| Prime esas kazanç tutarı (tamamı ücret niteliğinde): | 1.201,50 |
| Ödenmesi gereken; | |
| Sigorta primi sigortalı hissesi (%14) | : 168,21 |
| Sigorta primi işveren hissesi (%19,5) | : 234,29 |
| Sigorta primi sigortalı + işveren hissesi toplamı | : 402,50 |
| Maliye tarafından karşılanacak tutar(İşv.his.%50) | : 117,15 |
| Teşvik uygulaması sonrasında işveren tarafından ödemesi gereken tutar (402,50 TL– 117,15TL) | : 285,35 |

*Kısa vadeli sigorta prim oranı %1 olarak alınmıştır.

**4857 SAYILI İŐ KANUNUNUN
30 UNCU MADDESİ GEREĐİNCE
UYGULANMAKTA OLAN
ÖZÜRLÜ SİGORTALI İSTİHDAMINDA
İŐVEREN HİSSESİ SİGORTA PRİM DESTEĐİ**

ÖZÜRLÜ SİGORTALILARIN İSTİHDAMINDA İŞVEREN HİSSESİ SİGORTA PRİM DESTEĞİ

❑ Yasal Dayanak

4857 sayılı İş Kanununun 30 . maddesi

❑ Uygulama başlangıcı

1/7/2008 tarihinde uygulanmaya başlamıştır

❑ Uygulamanın sona erme tarihi

Süresiz

❑ İkincil Mevzuat

2008-77 sayılı Genelge

ÖZÜRLÜ SİGORTALILARIN İSTİHDAMINDA İŞVEREN HİSSESİ SİGORTA PRİM DESTEĞİ

Teşvik ile sağlanan fayda

- 50 veya daha fazla işçi çalıştıran özel sektör işyerlerinde ve korumalı işyerlerinde çalıştırılan her bir özürlü sigortalı için **prime esas kazanç alt sınırı üzerinden** hesaplanan sigorta primine ait **işveren hissesinin tamamı** (%100'ü),
- Kontenjan fazlası özürlü sigortalı çalıştıran veya yükümlü olmadığı halde özürlü sigortalı çalıştıran işyerlerinde çalıştırılan her bir özürlü sigortalı için **prime esas kazanç alt sınırı üzerinden** hesaplanan sigorta primine ait **işveren hissesinin yarısı** (%50'si),

Hazinece karşılanacaktır.

ÖZÜRLÜ SİGORTALILARIN İSTİHDAMINDA İŞVEREN HİSSESİ SİGORTA PRİM DESTEĞİ

Kontenjan dahilinde zorunlu olarak çalıştırılan özürlü sigortalılar yönünden teşvik ile sağlanan fayda;

- 50 veya daha fazla işçi çalıştıran özel sektör işyerlerinde ve korumalı işyerlerinde çalıştırılan her bir özürlü sigortalı için işveren tarafından prime esas kazanç alt sınırı üzerinden ödenmekte olan prim oranının tamamı (%19,5) Hazine tarafından karşılanmaktadır.
- Prime esas kazanç alt sınırı üzerinden Kuruma bildiri yapılan bir sigortalının işsizlik sigortası hariç sigorta prim yükünün %33,5 ile %39 arasında olduğu dikkate alındığında, işverenin toplam sigorta prim yükünde %58 ile %50 oranında prim azalması sağlanmaktadır.

ÖZÜRLÜ SİGORTALILARIN İSTİHDAMINDA İŞVEREN HİSSESİ SİGORTA PRİM DESTEĞİ

Kontenjan fazlası veya yükümlü olmadığı halde çalıştırılan özürlü sigortalılar yönünden teşvik ile sağlanan fayda:

- Kontenjan fazlası veya yükümlü olunmadığı halde çalıştırılan özürlü sigortalılar yönünden, her bir özürlü sigortalı için prime esas kazanç alt sınırı üzerinden işveren tarafından ödenmekte olan prim oranının %9,75'i Hazine tarafından karşılanmaktadır.
- İşverenin, işsizlik sigortası hariç toplam (sigortalı + işveren hissesi) sigorta prim yükünün %33,5 ile %39 arasında olduğu dikkate alındığında, işverenin toplam sigorta prim yükünde %29 ile %25 oranında prim indirimi sağlanmaktadır.

ÖZÜRLÜ SİGORTALILARIN İSTİHDAMINDA İŞVEREN HİSSESİ SİGORTA PRİM DESTEĞİ

Sigorta Prim Desteği Kapsamına Giren İşyerleri*

- Aynı il içindeki işyerlerinde toplam 50 veya daha fazla sigortalı çalıştıran özel sektör işyerleri,
- Korumalı işyerleri,
- Kontenjan fazlası özürlü sigortalı çalıştıran veya yükümlü olmadığı halde özürlü sigortalı çalıştıran işyerleri,

Kapsama dahil bulunmaktadır.

* Yer altı ve su altı işlerinde özürlü sigortalı çalıştırmak yasak olduğundan, bu tür faaliyetleri olan özel sektör işyerleri bu teşvikten faydalanamaz.

ÖZÜRLÜ SİGORTALILARIN İSTİHDAMINDA İŞVEREN HİSSESİ SİGORTA PRİM DESTEĞİ

Sigorta Prim Desteğinden Yararlanma Şartları:

- Özürlü olarak çalıştırılacak kimselere ilişkin bilgileri içeren belgenin İŞKUR'a onaylatılıp Sosyal Güvenlik İl Müdürlükleri veya Sosyal Güvenlik Merkezlerine teslim edilmesi,
 - Çalıştırılan sigortalılarla ilgili aylık prim hizmet belgesinin yasal süresi içinde Kuruma verilmesi,
 - Tahakkuk eden primlerin sigortalı hissesine ait tutarı ile Hazinece karşılanmayan işveren hissesine ait tutarının süresi içinde Kuruma ödenmesi,
- gerekmektedir.

ÖZÜRLÜ SİGORTALILARIN İSTİHDAMINDA İŞVEREN HİSSESİ SİGORTA PRİM DESTEĞİ

ÖRNEK 1 (Kontenjan Dahili)

| | | |
|---|---|---------------|
| Prime esas kazanç | : | 1.201,50 |
| Ödenmesi gereken sigorta primi (%33,5)* | : | 402,50 |
| Hazinece karşılanacak tutar (%19,5) | : | 234,29 |
| Teşvik uygulaması sonrasında | | |
| İşverenin ödemesi gereken toplam tutar | : | 168,21 |

*Kısa vadeli sigorta prim oranı %1 olarak alınmıştır.

ÖZÜRLÜ SİGORTALILARIN İSTİHDAMINDA İŞVEREN HİSSESİ SİGORTA PRİM DESTEĞİ

ÖRNEK 2 (Kontenjan Harici)

| | |
|--|-----------------|
| Prime esas kazanç | :1.201,50 |
| Ödenmesi gereken sigorta primi (%33,5)* | : 402,50 |
| Hazinece karşılanacak tutar (%19,5)/2 | : 117,15 |
| Teşvik uygulaması sonrasında işverenin ödemesi gereken toplam tutar | : 285,35 |

*Kısa vadeli sigorta prim oranı %1 olarak alınmıştır.

**5510 SAYILI KANUNUN 81 İNCİ MADDESİ
GEREĞİNCE UYGULANAN MALULLÜK,
YAŞLILIK VE ÖLÜM SİGORTALARI PRİM
ORANIN İŞVEREN HİSSESİNDEN BEŞ
PUANLIK İNDİRİM**

MALULLÜK, YAŞLILIK VE ÖLÜM SİGORTALARI PRİM ORANININ İŞVEREN HİSSESİNDEN BEŞ PUANLIK İNDİRİM

❑ Yasal Dayanak

5510 sayılı Kanununun 81. maddesi

❑ Uygulama başlangıcı

1/10/2008 tarihinde uygulanmaya başlanmıştır.

❑ Uygulamanın sona erme tarihi

Sürekli teşviktir

❑ İkincil Mevzuat

2008/93,2009/139 ve 2011/45 sayılı Genelgeler

MALULLÜK, YAŞLILIK VE ÖLÜM SİGORTALARI PRİM ORANININ İŞVEREN HİSSESİNDEN BEŞ PUANLIK İNDİRİM

Teşvik ile sağlanan fayda

İşveren tarafından ödenmekte olan prim oranının %5'i Hazine tarafından karşılanmaktadır.

İşverenin işsizlik sigortası hariç sigorta prim yükünün %33,5 ile %39 arasında olduğu dikkate alındığında, işverenin toplam sigorta prim yükünde %14,9 ile %12,8 oranında prim azalma sağlanmaktadır.

MALULLÜK, YAŞLILIK VE ÖLÜM SİGORTALARI PRİM ORANININ İŞVEREN HİSSESİNDEN BEŞ PUANLIK İNDİRİM

Teşvik Kapsamı

Özel Sektör İşverenleri tarafından çalıştırılan;

4. maddesinin birinci fıkrasının (a) bendi kapsamında çalıştırdıkları sigortalılar teşvik kapsamındadır.

MALULLÜK, YAŞLILIK VE ÖLÜM SİGORTALARI PRİM ORANININ İŞVEREN HİSSESİNDEN BEŞ PUANLIK İNDİRİM

Teşvikten Yararlanma Şartları

- Aylık prim ve hizmet belgesinin süresi içinde Kuruma verilmesi,
- Sigorta primlerinin sigortalı hissesine isabet eden kısmı ile Hazinece karşılanmayan işveren hissesine isabet eden kısmın tamamının ödenmesi,
- Sosyal Güvenlik Kurumuna prim, idari para cezası ve bunlara ilişkin gecikme zammı ve gecikme cezası borcu bulunmaması, gerekmektedir.

MALULLÜK, YAŞLILIK VE ÖLÜM SİGORTALARI PRİM ORANININ İŞVEREN HİSSESİNDEN BEŞ PUANLIK İNDİRİM

Teşvik Kapsamında Olmayanlar

- 5335 sayılı Kanununun 30. maddesinin ikinci fıkrası kapsamına giren kurum ve kuruluşlara ait işyerleri
- 8/9/1983 tarihli ve 2886 sayılı Devlet İhale Kanununa, 4/1/2002 tarihli ve 4734 sayılı Kamu İhale Kanununa ve uluslararası anlaşma hükümlerine istinaden yapılan alım ve yapım işleri
- 4734 sayılı Kanundan istisna olan alım ve yapım işlerine ilişkin işyerleri,
- Sosyal güvenlik destek primine tabi çalışanlar,
- Yurt dışında çalışan sigortalılar,
hakkında uygulanmaz

MALULLÜK, YAŞLILIK VE ÖLÜM SİGORTALARI PRİM ORANININ İŞVEREN HİSSESİNDEN BEŞ PUANLIK İNDİRİM

ÖRNEK:

| | | |
|--|-----------|-----------------|
| Prime esas kazanç | :1.201,50 | |
| Ödenmesi gereken sigorta primi (%33,5)* | | : 402,50 |
| Hazinece karşılanacak tutar (%5) | : 60,07 | |
| Teşvik uygulaması sonrasında İşverenin ödemesi gereken toplam tutar | | : 342,43 |

*Kısa vadeli sigorta prim oranı %1 olarak alınmıştır.

**4447 SAYILI KANUNUN GEÇİCİ 10. MADDESİ
GEREĞİNCE UYGULANAN SİGORTA PRİMİ
İŞVEREN HİSSESİ DESTEĞİ**

4447 SAYILI KANUNUN GEÇİCİ 10. MADDESİNDE ÖNGÖRÜLEN SİGORTA PRİMİ İŞVEREN HİSSESİ DESTEĞİ

❑ Yasal Dayanak

4447 sayılı İşsizlik Sigortası Kanununun geçici 10. maddesi

❑ Uygulama başlangıcı

1/3/2011 tarihinde uygulanmaya başlamıştır.

❑ Uygulamanın sona erme tarihi

31/12/2015 tarihinde uygulama sona erecektir. (Bakanlar Kurulu uygulama süresini 5 yıl süreyle uzatmaya yetkilidir.)

❑ İkincil Mevzuat

2011/45 sayılı Genelge

4447 SAYILI KANUNUN GEÇİCİ 10. MADDESİNDE ÖNGÖRÜLEN SİGORTA PRİMİ İŞVEREN HİSSESİ DESTEĞİ

Teşvik ile sağlanan fayda

İşveren tarafından ödenmekte olan prim oranının %19,5 İşsizlik Sigortası Fonu tarafından karşılanmaktadır.

İşverenin işsizlik sigortası hariç sigorta prim yükünün %33,5 ile %39 arasında olduğu dikkate alındığında, işverenin toplam sigorta prim yükünde %58 ile %50 oranında prim azalması sağlanmaktadır.

4447 SAYILI KANUNUN GEÇİCİ 10 UNCU MADDESİNDE ÖNGÖRÜLEN SİGORTA PRİMİ İŞVEREN HİSSESİ DESTEĞİ

Genel Şartlar

- 1/3/2011 tarihinden itibaren özel sektör işverenlerince işe alınması ve fiilen çalıştırılması,
- Alındıkları tarihten önceki altı aya ilişkin SGK'ya verilen Aylık Prim ve Hizmet Belgelerinde kayıtlı sigortalılar dışında olması,
- Son altı aydaki ortalama sigortalı sayısına ilave olarak işe alınması,
gerekmektedir.

4447 SAYILI KANUNUN GEÇİCİ 10. MADDESİNDE ÖNGÖRÜLEN SİGORTA PRİMİ İŞVEREN HİSSESİ DESTEĞİ

- 18 yaşından büyük ve 29 yaşından küçük erkekler ile 18 yaşından büyük kadınlardan;
- Mesleki yeterlik belgesi sahipleri için **48 AY***
 - Mesleki ve teknik eğitim veren orta veya yüksek öğretimi veya Türkiye İş Kurumunca düzenlenen işgücü yetiştirme kurslarını bitirenler için **36 AY***
 - Yukarıda sayılan belge ve niteliklere sahip olmayanlar için **24 AY***

* Bu kapsama girenlerin Türkiye İş Kurumu'na kayıtlı işsizler arasından işe alınmaları halinde ilave olarak altı ay süre eklenir.

4447 SAYILI KANUNUN GEÇİCİ 10. MADDESİNDE ÖNGÖRÜLEN SİGORTA PRİMİ İŞVEREN HİSSESİ DESTEĞİ

- 29 yaşından büyük erkeklerden, mesleki yeterlik belgesi alanlar veya mesleki ve teknik eğitim veren orta veya yüksek öğretimi bitirenler için **24 AY***
- 4/a bendi kapsamında çalışmakta iken, bu maddenin yürürlüğe girdiği tarihten sonra mesleki yeterlik belgesi alanlar veya mesleki ve teknik eğitim veren orta veya yüksek öğretimi bitirenler için **12 AY**
- Türkiye İş Kurumuna kayıtlı, 18 yaşından büyük, Kanunda sayılan belgelere sahip olmayan kişiler için **6 AY**

* Bu kapsama girenlerin Türkiye İş Kurumu'na kayıtlı işsizler arasından işe alınmaları halinde ilave olarak altı ay süre eklenir.

4447 SAYILI KANUNUN GEÇİCİ 10. MADDESİNDE ÖNGÖRÜLEN SİGORTA PRİMİ İŞVEREN HİSSESİ DESTEĞİ

ÖRNEK

Prime esas kazanç : 1.201,50

Ödenmesi gereken sigorta primi (%33,5)* : 402,50

İşsizlik Sigortası tarafından karşılanacak tutar (%19,5) : 234,29

Teşvik uygulaması sonrasında
işverenin ödemesi gereken toplam tutar : **168,21**

*Kısa vadeli sigorta prim oranı %1 olarak alınmıştır.

■ Ortalama sigortalı sayısının belirlenmesi

Örnek 1- (A) Limited Şirketinin 2015/Ocak ayında (A), (B), (C) ve (D) sigortalılarını işe aldığı ve bu sigortalılardan (A), (B) ve (C) sigortalılarının 4447 sayılı Kanunun geçici 10. maddesi kapsamına girdiği varsayıldığında, kapsama giren (A), (B) ve (C) sigortalılarından dolayı geçici 10. maddede öngörülen sigorta prim desteğinden, ortalama sigortalı sayısına ilave olarak çalıştırılacakları aylarda yararlanılabilecektir.

- 2014/Temmuz ayında : 9
- 2014/Ağustos ayında : 9
- 2014/Eylül ayında : 8
- 2014/Ekim ayında : 7
- 2014/Kasım ayında : 7
- 2014/Aralık ayında : 5
- sigortalı çalıştırıldığı varsayıldığında, (A), (B) ve (C) sigortalılarının bahse konu sigorta prim desteğinden yararlanmasına ilişkin ortalama sigortalı sayısı; $9 + 9 + 8 + 7 + 7 + 5 = 45$

$$45 / 6 = 7,50 = 8 \text{ olacaktır.}$$

Kapsama giren sigortalıların ortalama sigortalı sayısına ilave olarak alıřtırılıp alıřtırılmadıđının tespiti

Yukarıda belirtilen işyerinde,

- 2015/Ocak döneminde 9 sigortalı alıřtırıldıđından, bu dönemde işe alınan (A), (B), (C) ve (D) sigortalılarına ilişkin ortalama sigortalı sayısının 8 olması nedeniyle, bu dönemde dört yeni işçi alınmasına rağmen geçici 10. maddede öngörülen teşvikten, **2015/Ocak döneminde (A), (B) ve (C) sigortalılarının yalnızca birisi için bu teşvikten yararlanabilecektir.**

**4447 SAYILI İŞSİZLİK SİGORTASI
KANUNUNUN 50. MADDESİ GEREĞİNCE
UYGULANAN İŞSİZLİK ÖDENEĞİ ALAN
KİŞİLERİN İŞE ALINMASI İLE SAĞLANAN
SİGORTA PRİMİ İŞVEREN HİSSESİ DESTEĞİ**

İŞSİZLİK ÖDENEĞİ ALAN KİŞİLERİN İŞE ALINMASI HALİNDE SAĞLANAN SİGORTA PRİM DESTEĞİ

❑ Yasal Dayanak

4447 sayılı İşsizlik Sigortası Kanununun 50. maddesi

❑ Uygulama başlangıcı

1/10/2009 – Süresiz

❑ İkincil Mevzuat

2009/149 Sayılı Genelge

İŞSİZLİK ÖDENEĞİ ALAN KİŞİLERİN İSE ALINMASI HALİNDE SAĞLANAN SİGORTA PRİM DESTEĞİ

- ❑ **Prime esas kazanç alt sınırı üzerinden** tahakkuk eden işçi ve işveren sigorta primlerinin tamamı ile kısa vadeli sigorta prim tutarlarının %1'i İşsizlik Sigortası Fonundan karşılanacaktır. Buna göre:
 - KVSK prim tutarının %1'i
 - MYÖ sigortası prim tutarının tamamı (%20)
 - GSS prim tutarının tamamı (%12,5)
- ❑ Dolayısıyla işsizlik sigortası fonundan karşılanacak toplam oran %33.5 olacaktır.

İŞSİZLİK ÖDENEĞİ ALAN KİŞİLERİN İSE ALINMASI HALİNDE SAĞLANAN SİGORTA PRİM DESTEĞİ

Teşvik ile sağlanan fayda

İşverenin işsizlik sigortası hariç sigorta prim yükünün %33,5 ila %39 arasında olduğu dikkate alındığında, Prime esas kazanç alt sınırı üzerinden, işverenin toplam sigorta prim yükünde %100 ila %86 oranında prim azalması sağlanmaktadır.

İŞSİZLİK ÖDENEĞİ ALAN KİŞİLERİN İŞE ALINMASI HALİNDE SAĞLANAN SİGORTA PRİM DESTEĞİ

Teşvik Kapsamına Giren İşyerleri

- İşsizlik ödeneği almakta olan sigortalı işsizleri işe alınma tarihlerinden önceki aydan başlayarak son altı aylık dönemde bildirilen ortalama sigortalı sayısına ilave olarak işe alan özel sektör işyerleri,
 - 5510 sayılı Kanunun geçici 20. maddesi kapsamındaki sandıkların statülerine tabi personeli çalıştıran banka, oda, borsa ve birlikler,
- kapsamda bulunmaktadır.

İŞSİZLİK ÖDENEĞİ ALAN KİŞİLERİN İSE ALINMASI HALİNDE SAĞLANAN SİGORTA PRİM DESTEĞİ

Yararlanma Şartları

❑ Sigortalı Açısından;

- 1/10/2009 veya sonraki bir tarihte işe alınma,
- İşe giriş tarihi itibariyle işsizlik ödeneği almaya hak kazanma,

❑ İşyeri Açısından;

- Sigortalının ortalama sigortalı sayısına ilave olarak işe alınması
- İşsizlik ödeneği almakta olan sigortalının işsizlik ödeneği almaya hak kazanmadan önce son çalıştığı işyeri haricinde bir işyerinde işe başlamış olması

İŞSİZLİK ÖDENEĐİ ALAN KİŐİLERİN İSE ALINMASI HALİNDE SAĐLANAN SİĐORTA PRİM DESTEĐİ

Yararlanma Őartları

- alıŐtırılan Sigortalılara iliŐkin aylık prim hizmet belgelerinin yasal süresi içinde kuruma verilmesi,
- Aylık prim hizmet belgelerine göre tahakkuk eden prim tutarlarının yasal süresi içinde kuruma ödenmesi,

İŞSİZLİK ÖDENEĞİ ALAN KİŞİLERİN İSE ALINMASI HALİNDE SAĞLANAN SİGORTA PRİM DESTEĞİ

Teşvikten Yararlanma Süresi

- Kapsama giren her bir sigortalı için işe alındığı tarihten hizmet akdinin devam etmesi kaydıyla işsizlik ödeneğinin kalan süresi boyunca,
- İşsizlik ödeneği alan sigortalının yararlanma süresi içinde hizmet akdinin tekrar sona ermesi halinde kalan işsizlik ödeneğinden yararlanma süresi içinde gerek işten ayrıldığı gerekse başka bir işyerinde çalışmaya başlarsa sigorta prim teşvikinden kalan süre kadar faydalanabilir.

İŞSİZLİK ÖDENEĞİ ALAN KİŞİLERİN İSE ALINMASI HALİNDE SAĞLANAN SİGORTA PRİM DESTEĞİ

ÖRNEK

| | |
|--|------------|
| Prime esas kazanç | : 1.201,50 |
| Ödenmesi gereken sigorta primi (%33,5)* | : 402,50 |
| İşsizlik Sigortası tarafından karşılanacak tutar (%33,5) | : 402,50 |
| Teşvik uygulaması sonrasında işverenin ödemesi gereken toplam tutar | : 0 |

*Kısa vadeli sigorta prim oranı %1 olarak alınmıştır.

**5225 SAYILI KÜLTÜR YATIRIMLARI VE
GİRİŞİMLERİNİ TEŞVİK KANUNU
GEREĞİNCE UYGULANAN SİGORTA PRİMİ
İŞVEREN HİSSESİ DESTEĞİ**

KÜLTÜR YATIRIMLARI VE GİRİŞİMLERİNİ TEŞVİK KANUNU UYARINCA UYGULANAN SİGORTA PRİMİ İŞVEREN HİSSESİ DESTEĞİ

□ Yasal Dayanak

5225 Sayılı Kültür Yatırımları ve Girişimlerini Teşvik Kanunu 5.
Madde

□ Uygulama başlangıcı

1/8/2004 – Süresiz*

□ İkincil Mevzuat

2010/109 sayılı Genelge

* 3 ila 7 yıl arasında uygulanmaktadır.

KÜLTÜR YATIRIMLARI VE GİRİŞİMLERİNİ TEŞVİK KANUNU UYARINCA UYGULANAN SİGORTA PRİMİ İŞVEREN HİSSESİ DESTEĞİ

Teşvik ile sağlanan fayda

- ❑ ‘Kültür Yatırım Belgesi’ almış olan işyerlerinde fiilen çalışan sigortalıların **prime esas kazançları üzerinden** hesaplanan sigorta primi işveren hissesinin üç yılı aşmamak üzere %50’si (işveren tarafından ödenmekte olan prim oranının %9,75’ i) Kültür ve Turizm Bakanlığı bütçesine konulan ödenekten karşılanmaktadır.

İşverenin işsizlik sigortası hariç sigorta prim yükünün %33,5 ila %39 arasında olduğu dikkate alındığında, işverenin toplam sigorta prim yükünde %29 ila %25 oranında prim azalması sağlanmaktadır.

KÜLTÜR YATIRIMLARI VE GİRİŞİMLERİNİ TEŞVİK KANUNU UYARINCA UYGULANAN SİGORTA PRİMİ İŞVEREN HİSSESİ DESTEĞİ

Teşvik ile sağlanan fayda

□ ‘Kültür Girişim Belgesi’ almış işyerlerinde fiilen çalışan sigortalıların ise **prime esas kazançları üzerinden** hesaplanan sigorta primi işveren hissesinin yedi yılı aşmamak üzere % 25’i (işveren tarafından ödenmekte olan prim oranının %4,87’si) Kültür ve Turizm Bakanlığı bütçesine konulan ödenekten karşılanmaktadır.

İşverenin işsizlik sigortası hariç sigorta prim yükünün %33,5 ila %39 arasında olduğu dikkate alındığında, işverenin toplam sigorta prim yükünde %14,5 ila %12,5 oranında prim azalması sağlanmaktadır.

KÜLTÜR YATIRIMLARI VE GİRİŞİMLERİNİ TEŞVİK KANUNU UYARINCA UYGULANAN SİGORTA PRİMİ İŞVEREN HİSSESİ DESTEĞİ

Teşvik Kapsamına Giren İşyerleri

- 5225 sayılı Kanunda öngörülen sigorta primi işveren hissesi teşvikinden, kurumlar vergisi mükellefi olan işverenlerden, Kültür ve Turizm Bakanlığında ‘Kültür Yatırım Belgesi’ veya ‘Kültür Girişim Belgesi’ almış olan işverenler yararlanabileceklerdir.

KÜLTÜR YATIRIMLARI VE GİRİŞİMLERİNİ TEŞVİK KANUNU UYARINCA UYGULANAN SİGORTA PRİMİ İŞVEREN HİSSESİ DESTEĞİ

5225 sayılı Kanunda öngörülen sigorta primi işveren hissesi teşvikinden;

- ‘Kültür Yatırım Belgesi’ almış olan işverenler, söz konusu belgenin alındığı tarihten itibaren yatırım aşamasında **üç yılı**,
- ‘Kültür Girişim Belgesi’ almış olan işverenler ise, söz konusu belgenin alındığı tarihten işletme aşamasında **yedi yılı**, aşmamak şartıyla yararlanabileceklerdir.

KÜLTÜR YATIRIMLARI VE GİRİŞİMLERİNİ TEŞVİK KANUNU UYARINCA UYGULANAN SİGORTA PRİMİ İŞVEREN HİSSESİ DESTEĞİ

ÖRNEK:

Prime esas kazanç :1.201,50

Ödenmesi gereken sigorta primi (%33,5)* : 402,50

Yatırım aşamasında Kültür ve Turizm Bakanlığı

Tarafından karşılanacak tutar işveren hissesinin**%25'i** : 58,57

Teşvik uygulaması sonrasında

İşverenin ödemesi gereken toplam tutar : **343,93**

*Kısa vadeli sigorta prim oranı %1 olarak alınmıştır.

KÜLTÜR YATIRIMLARI VE GİRİŞİMLERİNİ TEŞVİK KANUNU UYARINCA UYGULANAN SİGORTA PRİMİ İŞVEREN HİSSESİ DESTEĞİ

ÖRNEK:

Prime esas kazanç : 1.201,50

Ödenmesi gereken sigorta primi (%33,5)* : 402,50

İşletme aşamasında Kültür ve Turizm Bakanlığı
tarafından karşılanacak tutar işveren hissesinin **%50'si** : 117,14

Teşvik uygulaması sonrasında
İşverenin ödemesi gereken toplam tutar : **285,36**

*Kısa vadeli sigorta prim oranı %1 olarak alınmıştır.

**YATIRIMLARDA DEVLET
YARDIMLARI HAKKINDA
KARARDA ÖNGÖRÜLEN
SİGORTA PRİMİ İŞVEREN
HİSSESİ DESTEĞİ**

BÖLGESEL, BÜYÜK ÖLÇEKLİ VE STRATEJİK YATIRIM TEŞVİKİ UYGULAMASINDA MEVCUT DURUM

2012/1 sayılı Tebliğde öngörülen destekten yararlanılacak olan süre, gemi yatırımları hariç olmak üzere yatırıma başlama tarihine ve yatırımın yapıldığı bölgeye göre farklılık göstermekte olup, uygulamada Türkiye 6 Bölgeye ayrılmış ve bu bölgelerdeki yatırım teşvik belgesine sahip olan işyerleri, belirli sürelerle, ***sigortalı ve işveren hissesinin tamamı** Ekonomi Bakanlığı tarafından karşılanarak teşvik edilmektedir.

***(Sigorta Primi İşçi Hissesi Desteği sadece 6. Bölgede Kurulu İşyerlerinde ve 10 yıl süreyle uygulanacaktır.)**

YATIRIMLARDA DEVLET YARDIMLARI HAKKINDA KARARDA ÖNGÖRÜLEN SİGORTA PRİMİ İŞVEREN HİSSESİ DESTEĞİ

Teşvik ile sağlanan fayda

- Yatırımlarda Devlet Yardımları hakkında karar çerçevesinde teşvik edilen yatırımlara bağlı olarak gerçekleştirilecek istihdam için, **prime esas kazanç alt sınırı üzerinden** hesaplanan sigorta primlerinin işveren hisselerinin tamamına kadar olan kısmı (İşveren tarafından ödenmekte olan prim oranının %19,5) Hazine tarafından karşılanmaktadır.
- İşverenin işsizlik sigortası hariç sigorta prim yükünün %33,5 ile %39 arasında olduğu dikkate alındığında, işverenin toplam sigorta prim yükünde %58 ile %50'si oranında prim maliyetinde azalması sağlanmaktadır.

YATIRIMLARDA DEVLET YARDIMLARI HAKKINDA KARARDA ÖNGÖRÜLEN SİGORTA PRİMİ İŞVEREN HİSSESİ DESTEĞİ

Sigorta Prim Desteği Kapsamına Giren İşletmeler;

- Gerçek kişiler,
- Adi ortaklıklar,
- Sermaye şirketleri,
- Kooperatifler,
- İş ortaklıkları,
- Kamu kurum ve kuruluşları ve kamu kuruluşu niteliğindeki meslek kuruluşları,
- Dernekler ve vakıflar ile
- Yurt dışındaki yabancı şirketlerin Türkiye'deki şubeleri

Yararlanabilecektir.

YATIRIMLARDA DEVLET YARDIMLARI HAKKINDA KARARDA ÖNGÖRÜLEN SİGORTA PRİMİ İŞVEREN HİSSESİ DESTEĞİ

| Bölgeler | 31/12/2013 tarihine kadar (bu tarih dahil) başlanılan yatırımlar | 1/1/2014 tarihinden itibaren başlanılan yatırımlar |
|----------|--|--|
| 1 | 2 yıl | - |
| 2 | 3 yıl | - |
| 3 | 5 yıl | 3 yıl |
| 4 | 6 yıl | 5 yıl |
| 5 | 7 yıl | 6 yıl |
| 6 | 10 yıl | 7 yıl |

YATIRIMLARDA DEVLET YARDIMLARI HAKKINDA KARARDA ÖNGÖRÜLEN SİGORTA PRİMİ İŞVEREN HİSSESİ DESTEĞİ

Yararlanılacak olan sigorta primi işveren hissesi desteğinin tutarı, bölgesel teşvik uygulamaları kapsamında desteklenen yatırımlar ile büyük ölçekli yatırımlarda sabit yatırım tutarının aşağıda belirtilen oranlarını geçemeyecektir.

| | Bölgesel Teşvik Uygulamaları | Büyük Ölçekli Yatırımlar |
|-----------------|--|--|
| Bölgeler | Sigorta Prim Desteğinin Sabit Yatırım Tutarına Oranı (%) | Sigorta Prim Desteğinin Sabit Yatırım Tutarına Oranı (%) |
| 1 | 10 | 3 |
| 2 | 15 | 5 |
| 3 | 20 | 8 |
| 4 | 25 | 10 |
| 5 | 35 | 11 |
| 6 | 50 | 15 |

YATIRIMLARDA DEVLET YARDIMLARI HAKKINDA KARARDA ÖNGÖRÜLEN SİGORTA PRİMİ İŞVEREN HİSSESİ DESTEĞİ

Destekten Yararlanılmaya Başlanılacak Tarih ;

- Bölgesel teşvik uygulamaları kapsamında veya büyük ölçekli ya da stratejik yatırımlardan dolayı, teşvik belgesinin tamamlama vizelerinin yapılmasının ardından, teşvikten yararlanacak olan işyerlerine ilişkin bilgilerin Ekonomi Bakanlığınca Sosyal Güvenlik Kurumuna elektronik ortamda bildirildiği tarihi takip eden ay başından,
- Gemi yatırımlarından dolayı, Ekonomi Bakanlığınca Sosyal Güvenlik Kurumuna bildirilmek kaydıyla teşvik belgesinin düzenlendiği tarihi takip eden ay başından,
başlanılarak yararlanılabilecektir.

YATIRIMLARDA DEVLET YARDIMLARI HAKKINDA KARARDA ÖNGÖRÜLEN SİGORTA PRİMİ İŞVEREN HİSSESİ DESTEĞİ

İşletmelerin, Ekonomi Bakanlığınca düzenlenmiş teşvik belgelerini 1/1/2012 tarihinden sonra almış olmaları, teşvik belgesi üzerinde **”sigorta primi işveren hissesi desteği”** veya **“sigorta primi desteği”** nin destek unsurları arasında yer alması ve aynı zamanda bu belgelerin yine Ekonomi Bakanlığınca tamamlama vizesinin de yapılmış olması durumunda;

- Komple yeni yatırımlar teşvik belgesi kapsamında gerçekleşen yatırımla sağlanan,
- Diğer yatırım cinslerinde ise mevcut sigortalılara ilave olarak işe alınan, sigortalılardan dolayı yararlanılabilecektir.

Dolayısıyla, komple yeni yatırımlarda bahse konu destekten, Ekonomi Bakanlığınca tespit edilen ve teşvik belgesinde gösterilen ilave sigortalı sayısı kadar sigortalıdan dolayı; diğer yatırım cinslerinde (modernizasyon, tevsi, ürün çeşitlendirmesi yatırımlarında) ise Ekonomi Bakanlığınca tespit edilen mevcut sigortalı sayısının üzerinde sigortalı çalıştırmak kaydıyla yine Ekonomi Bakanlığınca tespit edilecek sayıdaki ilave sigortalıdan dolayı yararlanılabilecektir.

YATIRIMLARDA DEVLET YARDIMLARI HAKKINDA KARARDA ÖNGÖRÜLEN SİGORTA PRİMİ İŞVEREN HİSSESİ DESTEĞİ

Teşvikten Yararlanabilmek İçin;

- Aylık Prim Hizmet Belgelerinin Yasal Süresi İçinde Kuruma Verilmesi,
- Sigorta primlerinin sigortalı hissesine isabet eden kısmı ile Hazinece karşılanmayan işveren hissesine isabet eden kısmın tamamının ödenmesi,
gerekmektedir.

YATIRIMLARDA DEVLET YARDIMLARI HAKKINDA KARARDA ÖNGÖRÜLEN SİGORTA PRİMİ İŞVEREN HİSSESİ DESTEĞİ

ÖRNEK

| | |
|--|-----------------|
| Prime esas kazanç | : 1.201,50 |
| Ödenmesi gereken sigorta primi (%33,5)* | : 402,50 |
| Hazinece karşılanacak tutar (%19,5) | : 234,29 |
| Teşvik uygulaması sonrasında İşverenin ödemesi gereken toplam tutar | : 168,21 |

*Kısa vadeli sigorta prim oranı %1 olarak alınmıştır.

**AYNI ANDA BİRDEN FAZLA TEŞVİKTEN
YARARLANILABİLİR Mİ?**

25/2/2011 tarihli Resmi Gazetede yayımlanarak yürürlüğe giren 6111 sayılı Kanunla yapılan düzenleme ile 2011/Mart ayına ilişkin aylık prim ve hizmet belgesinden başlamak üzere işverenlerce;

- 4447 sayılı Kanunun geçici 7. ve geçici 10. maddesinde,
- 4857 sayılı Kanunun 30. maddesinin altıncı fıkrasında,
- 5510 sayılı Kanunun ek 2. maddesinde,
- 5225 sayılı Kanunun 5. maddesinde,
- 5746 sayılı Kanunun 3. maddesinin üçüncü fıkrasında,
- 4447 sayılı Kanunun 50. maddesinde,

öngörülen sigorta prim desteğinden yararlanılması sırasında, öncelikle beş puanlık prim desteğinden öncelikle yararlanılacak, ardından belirtilen Kanunlarda öngörülen desteklerden, işveren hissesine isabet eden beş puanlık kısım düşüldükten sonra kalan işveren hissesi üzerinden ilgili kanunlarda öngörülen oranlar üzerinden sigorta prim desteğinden yararlanılabilecektir.

AVRUPA BİRLİĞİ HİBE VE BAĞIŞLAR VERGİLENDİRME

- 193 sayılı Gelir Vergisi Kanunu'na eklenen geçici 84. maddede;
- *“Avrupa Birliği organlarıyla akdedilen ve usulüne göre yürürlüğe konulan anlaşmalar çerçevesinde proje karşılığı sağlanan hibeler, özel bir fon hesabında tutulur ve gelir olarak dikkate alınmaz. Söz konusu hibelerle gerçekleştirilecek projelere **ilişkin olarak bu fondan yapılan harcamalar, gelir ve kurumlar vergisi matrahının tespitinde gider ve maliyet olarak dikkate alınmaz.** Proje sonunda herhangi bir şekilde harcanmayan ve iade edilmeyen tutarın kalması hâlinde bu tutar gelir kaydedilir.*
- *Birinci fıkra çerçevesinde sağlanan hibelerle finanse edilen yıllara sâri inşaat ve onarım işlerine ilişkin ödemeler üzerinden ve yaptıkları serbest meslek işleri dolayısıyla bu işleri icra edenlere yapılan ödemelerden, fon hesabından yapılan harcama tutarları ile sınırlı olmak üzere, 94. maddenin birinci fıkrasının (2) ve (3) numaralı bentleri ile 5520 sayılı Kurumlar Vergisi Kanunu'nun 15. maddesinin birinci fıkrasının (a) bendi ve 30. maddesinin birinci fıkrasının (a) ve (b) bentleri uyarınca vergi kesintisi yapılmaz.”*

KALKINMA AJANSLARI HİBE VE BAĞIŞLAR VERGİLENDİRME

1 seri no.lu Kurumlar Vergisi Kanunu Genel Tebliği'nin (10.2.9.2.4.) numaralı bölümünde, bu mevzuat çerçevesinde hibe şeklinde sağlanan destek tutarları ile diğer kurumlardan bu mahiyette sağlanacak her türlü destek tutarları, ticari kazancın bir unsuru olarak kazanca dâhil edilecektir hükmüne yer verilmiştir.

HİBE VE BAĞIŞLAR VERGİLENDİRME

- Maliye bakanlığı 13/06/2011 tarihli Kırsal Kalkınma Destek Programı kapsamında alınan hibe yardımının kurum kazancının tespitinde hâsılat olarak değerlendirilmesi özelgeye göre;

Hibe şeklinde sağlanan destek tutarları veya bu mahiyetteki **her türlü bağış ve yardımlar ticari kazancın bir unsuru olduğundan, Tarım Bakanlığı Kırsal Kalkınma Destekleme Programı kapsamında gerçekleştirilen yatırım projesi için aldığınız hibe yardımının, kurum kazancının tespitinde hasılat olarak dikkate alınması gerekmektedir.**

HİBE VE BAĞIŞLAR VERGİLENDİRME

- Maliye bakanlığı 26/09/2014
- **Konu:KOSGEB'den alınan hibenin vergilendirilmesi.**
- Bu hükümlere göre, faaliyetinizle ilgili olarak KOSGEB'den alınan hibe destek tutarının ticari kazancınıza dahil edilerek vergilendirilmesi gerekmekte olup, söz konusu destek tutarı ile yapılan harcamalarınsa niteliğine göre gider veya maliyet unsuru olarak dikkate alınacağı tabiidir.

KOSGEB'DEN HİBE OLARAK ALINANNİTELİKLİ ELEMAN İSTİHDAM DESTEĞİNİN KURUMLAR VERGİSİ BAKIMINDAN GELİR OLARAK DİKKATE ALINIP ALINAMAYACAĞI

- 5520 sayılı Kurumlar Vergisi Kanunu'nun 6. maddesinde, kurumlar vergisinin, mükelleflerin bir hesap dönemi içinde elde ettikleri safi kurum kazancı üzerinden hesaplanacağı ve safi kurum kazancının tespitinde Gelir Vergisi Kanununun ticari kazanç hakkındaki hükümlerinin uygulanacağı hükme bağlanmış olup, Gelir Vergisi Kanunu'nun 37. maddesinde de, **her türlü ticari ve sınai faaliyetlerden doğan kazançların ticari kazanç olduğu** hüküm altına alınmıştır.

KOSGEB'DEN HİBE OLARAK ALINANNİTELİKLİ ELEMEN İSTİHDAM DESTEĞİNİN KURUMLAR VERGİSİ BAKIMINDAN GELİR OLARAK DİKKATE ALINIP ALINAMAYACAĞI

Bu çerçevede, Şirketlerin ticari faaliyetiyle ilgili olarak nitelikli eleman desteği için KOSGEB'den aldıkları hibe destek tutarlarının, ticari kazancın bir unsuru olarak kurum kazancına dahil edilmesi, bu kapsamda çalıştırılan personele yapılan **ücret ödemelerinin ise, Gelir Vergisi Kanununun 40. maddesinin birinci fıkrasının (1) numaralı bendine göre kurum kazancının tespitinde gider olarak dikkate alınması gerekmektedir.**

MUHASEBELEŐTİRME VE RAPORLAMA

TMS- 20 Devlet Teşviklerinin Muhasebeleştirilmesi ve Devlet Yardımlarının Açıklanması

Devlet Teşviklerinin Muhasebeleştirilmesi Yöntemleri
Devlet teşviklerinin muhasebeleştirilmesine ilişkin iki genel yaklaşım bulunmaktadır:

1. Sermaye Yaklaşımı
2. Gelir Yaklaşımı Sermaye Yaklaşımı:

Teşviğin kâr ya da zarar dışında muhasebeleştirildiği yaklaşımdır. Bu yaklaşımın temel hareket noktası teşvikten yararlanan işletmenin yararlanmayan işletmelere göre özkaynak yapısının güçleneceği varsayımdır.

TMS- 20 Devlet Teşviklerinin Muhasebeleştirilmesi ve Devlet Yardımlarının Açıklanması

Sermaye yaklaşımının dayandığı gerekçeler şunlardır:

1. Bir finansman aracı olan devlet teşvikleri, finanse ettikleri harcama kalemini netleştirmek amacıyla kâr veya zararda muhasebeleştirilmek yerine, finansal durum tablosu (bilanço) ile ilişkilendirilmelidir. Geri ödeme beklenmediği için şirketin sermaye yapısı güç kazanacaktır.
2. Teşvikler kazanılmış bir gelir değildir. Aksine herhangi bir maliyeti gerektirmeksizin devlet tarafından sağlanan bir teşviği temsil ettikleri için kar/ zararda ver verilmemelidir

TMS- 20 Devlet Teşviklerinin Muhasebeleştirilmesi ve Devlet Yardımlarının Açıklanması

Gelir Yaklaşımı: Teşviğin bir veya daha fazla dönemde kâr ya da zararda muhasebeleştirildiği yaklaşımdır.

1. Devlet teşvikleri, hissedarlar dışındaki bir kaynaktan elde edilmiş oldukları için doğrudan özkaynak olarak kaydedilmemelidir. Bunun yerine uygun dönemlerde kâr/zarar olarak muhasebeleştirilmelidir.

2. Her ne kadar sermaye yaklaşımı teşviklerin maliyet gerektirmediğini kabul etse de devlet teşvikleri nadiren karşılıksızdır. İşletmeler belli koşullara uymakla ve ya önceden konan yükümlülüklerini yerine getirmekle teşviklere hak kazanır. Bu nedenle bu teşvikler için katlanılan maliyetlerin gider olarak muhasebeleştirildiği dönemler boyunca kâr/zararda muhasebeleştirilmelidir.

TMS- 20 Devlet Teşviklerinin Muhasebeleştirilmesi ve Devlet Yardımlarının Açıklanması

Gelir Yaklaşımı: Teşviğin bir veya daha fazla dönemde kâr ya da zararda muhasebeleştirildiği yaklaşımdır.

1. 3. Vergilerin bir tür harcama olması göz önüne alındığında, mali politikaların bir uzantısı olan devlet teşvikleri de kâr veya zarar ile ilişkilendirilmelidir.

Örnek işletme 100.000 \$ tutarında ABD’de patent almış ve ödeme yapmıştır. (\$ 2,60TL)

| | |
|------------------|---------|
| ----- | ----- |
| 260 HAKLAR HS | 260.000 |
| 102 BANKALAR HS. | 260.000 |
| ----- | ----- |

1 ay sonra gerekli evraklar hazırlanarak %50 destek tutarı hesaba yatmıştır. (\$ 2,65 TL)

| | |
|----------------------------------|---------|
| ----- | ----- |
| 102 BANKALAR HS. | 132.500 |
| 649 DİĞER OLAĞAN GELİR VE KARLAR | 132.500 |
| ----- | ----- |

Örnek: ABD'deki şube şeklindeki şirket teşvik kapsamında 200.000 \$ harcama yapmış ve %50'ni ana ortaklığa yansıtmıştır. Ana ortaklık ise bu kapsamda başvuru yaparak 100.000 \$ (Kur 2,60) almıştır. Şubeye bu harcamalar için 100.000 dolar gönderilmiştir.

| | | |
|--|---------|---------|
| 133 BAĞLI ORTAKLIKLARDAN ALACAKLAR HS. | 260.000 | |
| 102 BANKALAR HS. | | 260.000 |

| | | |
|--|---------|---------|
| 760 PAZARLAMA SATIŞ DAĞ. GİDERLERİ HS. | 260.000 | |
| Şube pazarlama giderleri | | |
| 333 BAĞLI ORTAKLIKLARA BORÇLAR HS. | | 260.000 |

| | | |
|----------------------------------|---------|---------|
| 102 BANKALAR HS. | 260.000 | |
| 649 DİĞER OLAĞAN GELİR VE KARLAR | | 260.000 |

| | | |
|--|---------|---------|
| 333 BAĞLI ORTAKLIKLARA BORÇLAR HS. | 260.000 | |
| 133 BAĞLI ORTAKLIKLARDAN ALACAKLAR HS. | | 260.000 |

Örnek: İşletme yurtdışı fuara katılım bedeli olarak 10.000 € ödenmesi aşağıdaki şekilde kaydedilir (€ 3 TL):

| | |
|---------------------------------------|--------|
| 760 PAZARLAMA SATIŞ DAĞITIM GİDERLERİ | 30.000 |
| 760.05.02.01.Fuar Giderleri | |
| 102.BANKALAR HESABI | 30.000 |
| 102.01.02.01.Döviz Tevdiat. Hs. | |

Fuar ödeme yevmiye kaydı.

İşletme yukarıdaki harcamalara istinaden 12.500 € Devlet desteği (yardımı) tahsil edildiğinde aşağıdaki şekilde kaydedilir. (€ 3,10)

| | |
|------------------------------------|--------|
| 102.BANKALAR HESABI | 38.750 |
| 102.01.01.Ziraat Bank-Dolar Hs. | |
| 679.DİĞER OLAĞAN DIŞI KARLAR HS. | 38.750 |
| 679.05. Yurt Dışı Ofis-Mağaza Açma | |

Örnek Şirket yurtdışında 10.000.000 \$ sözleşme imzalamış ve bu kapsamda 600.000 \$ devlet teşviki almıştır (\$ 2,75).

102 BANKALAR HS.

1.650.000

649 DİĞER OLAĞAN GELİR VE KARLAR

1.650.000

Örnek: Şirket yurtdışındaki şubesine ait 10.000 dolar kirayı EFT olarak ödemiş ve daha sonra bu bedelin 10.000 dolarlık kısmını devlet yardımı kapsamında almıştır. (\$ 2,70)

| | | |
|---------------------------------|--------|--------|
| 770 GENEL YÖNETİM GİDERLERİ HS. | 27.000 | |
| 102 BANKALAR HS. | | 27.000 |

Daha sonra gerekli evraklar hazırlanarak %50 destek tutarı hesaba yatmıştır. (\$ 2,70 TL)

| | | |
|----------------------------------|--------|--------|
| 102 BANKALAR HS. | 13.500 | |
| 649 DİĞER OLAĞAN GELİR VE KARLAR | | 13.500 |

Örnek: İşletme yurtdışındakilere dergilere reklam vererek 10.000 dolar ödeme yapmıştır. ((\$2,80)

| | |
|--|--------|
| 760 PAZARLAMA SATIŞ DAĞ. GİDERLERİ HS. | 28.000 |
| pazarlama giderleri | |
| 102 BANKALAR HS. | 28.000 |

Daha sonra gerekli işlemler yapılarak 5.000 \$ (kur 2,90) destek alınmıştır.

| | |
|----------------------------------|--------|
| 102 BANKALAR HS. | 14.500 |
| 649 DİĞER OLAĞAN GELİR VE KARLAR | 14.500 |

Örnek: İşletme Birleşik Arap Emirliklerindeki hasta potansiyeli araştırması için 50.000 \$ (kur 2,80) ödeme yapmış ve %60'nı yukarıdaki teşvik kapsamında geri almıştır.

| | |
|--|---------|
| 760 PAZARLAMA SATIŞ DAĞ. GİDERLERİ HS. | 140.000 |
| ... pazarlama giderleri | |
| 102 BANKALAR HS. | 140.000 |

Daha sonra gerekli işlemler yapılarak 30.000 \$ destek alınmıştır.

| | |
|----------------------------------|--------|
| 102 BANKALAR HS. | 84.000 |
| 649 DİĞER OLAĞAN GELİR VE KARLAR | 84.000 |

1. İHRACATA AİT İADELERİN MUHASEBELEŞTİRİLMESİ

Para-Kredi ve Koordinasyon Kurulunun tarımsal ürünlerde ihracat iadesi yardımlarına ilişkin para-kredi ve koordinasyon kurulu tebliği (tebliğ no: 2012/2) ile bazı tarım ürünlerinin ihracatında ürün bazında destek verilmektedir. Dünya Ticaret Örgütü Tarım Anlaşması çerçevesinde, Türkiye'nin tarımsal ürünlerinin uluslararası piyasalarda rekabet gücünün ve ihracat potansiyelinin artırılması amaçlanmaktadır.

İhraç edilecek olan ürünlerin bünyesinde kullanılan tarım ürünlerinin üretimi ve ihracatçıya teslimi ile ilgili olarak, ihracatçı ile üretici arasında, ürünün idrak tarihinden asgari üç ay önce İhracat Bağlantılı Tarımsal Üretim Sözleşmesi yapılır.

Destekleme ve Fiyat İstikrar Fonu ödenekleri çerçevesinde karşılanmak üzere, aşağıdaki tabloda yer alan tarım ürünlerinin ihracatını müteakip finansmanı amacıyla, bu Tebliğ'in 6 ncı maddesinde belirtilen giderler, tabloda gösterilen ihracat iade miktarı ve azami ödeme oranı dikkate alınarak ABD Doları karşılığı Türk Lirası üzerinden, Türkiye Cumhuriyet Merkez Bankası nezdinde ihracatçı adına açılacak hesaptan, anılan Banka kanalıyla mahsup yoluyla karşılanır

| SIRA NO | MADDE ADI | ARMONİZE GTİP | İHRACAT İADE MİKTARI | MİKTAR BARAJI | AZAMI ÖDEME ORANI |
|---------|--|---|----------------------|---------------|-------------------|
| 1 | Buket yapmaya elverişli veya süs amacına uygun cinsten çiçekler ve tomurcuklar | 0603.11,12,13,14,15,19 | 205 \$/Ton | % 40 | % 10 |
| 2 | Sebzeler (pişirilmemiş, buharda veya suda kaynatılarak pişirilmiş) (dondurulmuş) | 07.10 (0710.10 hariç) | 79 \$/Ton | % 45 | % 12 |
| 3 | Kurutulmuş sebzeler (bütün halde, kesilmiş, dilimlenmiş, kırılmış veya toz halinde, fakat başka şekilde hazırlanmamış) | 07.12 | 370 \$/Ton | % 40 | % 10 |
| 4 | Meyveler ve sert çekirdekli meyveler (pişirilmemiş, buharda veya suda kaynatılarak pişirilmiş, dondurulmuş) | 08.11 | 78 \$/Ton | % 45 | % 8 |
| 5 | Dondurulmuş meyve ve sebze ile meyve ve sebze işleme sanayiine dayalı gıda maddeleri | 20.01, 20.02, 20.03, 20.04, 20.05, 20.06, 20.08 (2008.11; 2008.19.11; 2008.19.13.00.11; 2008.19.19.00.14,39,49; 2008.19.91,99; 2008.19.93.00.11; 2008.19.95.00.14,39,49; hariç) | 75 \$/Ton | % 100 | % 8 |
| 6 | Bal | 0409.00 | 65 \$/Ton | % 32 | % 5 |
| 16 | Makarnalar | 19.02 | 66 \$/Ton | % 32 | % 10 |

| | | | | | |
|----|--|---|-----------------|-------|------|
| 7 | Reçel, jöle, marmelat, meyve veya sert kabuklu meyve püreleri veya pastları | 20.07 (2007.99.20; 2007.99.97.00.18 hariç) | 63 \$/Ton | % 35 | % 5 |
| 8 | Meyve suları ve sebze suları, meyve nektarları | 20.09 | 150 \$/Ton | % 15 | % 12 |
| 9 | Zeytinyağı | 15.09;1516.20.91.00.14; 1516.20.98.00.11 | 40 \$/Ton | % 100 | % 2 |
| 10 | Hazırlanmış veya konserve edilmiş balıklar | 16.04 | 250 \$/Ton | % 100 | % 5 |
| 11 | Kümes hayvanları etleri (sakatatlar hariç) | 02.07 (0207.13.91,99; 0207.14.91,99; 0207.26.91,99; 0207.27.91,99; 0207.43; 0207.44.91,99; 0207.45.93,95,99; 0207.53; 0207.54.91,99; 0207.55.93,95,99; 0207.60.91,99 hariç) | 186 \$/Ton | % 41 | % 15 |
| 12 | Yumurta | 0407.00 | 15 \$/1000 Adet | % 65 | % 10 |
| 13 | Kümes hayvanları etinden, sakatatından yapılmış sosisler ve benzeri ürünler ile kümes hayvanları etinden hazırlanmış veya konserve edilmiş ürünler | 1601.00.99; 1602.31,32 | 250 \$/Ton | % 50 | %10 |
| 14 | Çikolata ve kakao içeren gıda müstahzarları | 18.06 | 119 \$/Ton | % 48 | % 6 |
| 15 | Bisküviler, gofretler, kekler | 1905.31,32; 1905.90.45; 1905.90.60.00.14 | 119 \$/Ton | % 18 | % 8 |

Örnek: Çiçek ihracatçısı ihraç ettiği ürünlere ait 50.000 TL iade almıştır.

| | | |
|------------------------|--------|--------|
| 102 BANKALAR HS. | 50.000 | |
| 602 DİĞER GELİRLER HS. | | 50.000 |
| İhracat iadesi | | |

Örnek: Makarna ihracatçısı ihraç ettiği ürünlere ait 100.000 TL iade almıştır.

| | | |
|------------------------|---------|---------|
| 102 BANKALAR HS. | 100.000 | |
| 602 DİĞER GELİRLER HS. | | 100.000 |
| İhracat iadesi | | |

Örnek: Maden işletmesi kalkınmada öncelikli yörelerden birinde üretim faaliyetinde bulunmaktadır. Devlet söz konusu bölgede istihdamı ve üretimi teşvik etmek amacı ile enerji giderlerini dönem içinde çalışanların ücretlerinden kesilen gelir vergisi (stopaj) ile mahsup etmeye olanak sağlamaktadır. İşletmeye ilgili dönemde 10.000 TL'lik elektrik faturası gelmiş ve çalışanlardan stopajı yapılan gelir vergisi tutarı 5.000 TL'dir. Elektrik faturası geldiğinde ve çalışanlara ilişkin ücret bordrolarına bağlı olarak gelir vergisi stopajı yapılacaktır. Gelir vergisi stopajı ve elektrik giderlerine ilişkin mahsup ve ödeme işlemleri yapıldığında da aşağıdaki kayıt yapılacaktır. **Burada elektrik teşvik geliri kurumlar vergisinden muaf bir gelir olacaktır.**

| | | | |
|--------------------------------|----------------|----------|-----------------|
| 730 GENEL ÜRETİM GİDERLERİ HS. | | 15.000.- | |
| Elektrik Giderleri | 10.000.- | | |
| İşçilik Giderleri Stopajı | <u>5.000.-</u> | | |
| 381 GİDER TAHAKKUK. HS. | | | 10.000.- |
| Ödenecek Elektrik Gideri | | | |
| 360 ÖDENECEK VERGİ VE FONLAR | | | 5.000.- |
| Ödenecek Gelir Vergisi Stopajı | | | |
| | / | | |

| | | | | |
|--|---|--|----------|----------|
| | | | | |
| 381 GİDER TAHAKKUKLARI HS. | | | 10.000.- | |
| Elektrik Giderleri | | | | |
| 360 ÖDENECEK VERGİ VE FONLAR HS. | | | 5.000.- | |
| Ödenecek Gelir Vergisi Stopajı | | | | |
| 100 KASA HS. | | | | 5.000.- |
| 679 DİĞER OLAĞANDIŞI GELİR VE KARLAR HS. | | | | 10.000.- |
| Elektrik Teşvik Gelirleri | | | | |
| | / | | | |

Örnek: İşletme Yatırımların ve İstihdamın Teşviki Genel Tebliği kapsamında, gelir vergisi stopajı teşvikinin uygulanmasında belirtildiği gibi işe yeni başlamıştır ve gelir ve kurumlar vergisi mükellefiyetini yeni tescil ettirmiştir. Ayrıca işletme Tebliğ kapsamındaki illerden birinde faaliyet göstermektedir ve 40 işçi çalıştırmaktadır. Çalışanlara ilişkin ilgili döneme ait ücret bordrosu bilgileri aşağıdaki gibidir:

| | | |
|-------------------------|---|-----------|
| Brüt Ücretler Toplamı | : | 30.000 TL |
| <u>Kesintiler</u> | : | 8.250 TL |
| SSK İşçi Payı | : | 4.200 TL |
| Gelir Vergisi | : | 3.870 TL |
| Damga Vergisi | : | 180 TL |
| Ödenecek Net Ücretler | | 21.750 TL |
| SSK Primi İşveren Payı | | 5.850 TL |
| Toplam işveren maliyeti | | 35.850 TL |

| | .../.../... | | | |
|--|-------------|--|----------|----------|
| 720 DİREKT İŞÇİLİK GİDERLERİ HS. | | | 35.850.- | |
| Brüt İşçi Ücretleri | 30.000.- | | | |
| SSK Primi İşv. Payı | 5.850.- | | | |
| 360 ÖDENECEK VERGİ VE FONLAR | | | | 4.050.- |
| Öd.G.Ver.Stop. | 3.870 | | | |
| Öd.D.Ver.Stop. | 180 | | | |
| 361 ÖDENECEK SOSYAL GÜVENLİK KESİNTİLERİ HS. | | | | 10.050.- |
| Öd.SSK Primi İşçi P. | 4.200 | | | |
| Öd.SSK Primi İşv. P. | 5.850 | | | |
| 335 PERSONELE BORÇLAR. HS. | | | | 21.750.- |
| | | | | |

| | | .../.../... | | |
|-----|--------------------------------------|-------------|----------|----------|
| 360 | ÖDENECEK VERGİ VE FONLAR HS. | | 4.050.- | |
| | Öd.G.Ver.Stop. | 3.870 | | |
| | Öd.D.Ver.Stop. | 180 | | |
| 361 | ÖDENECEK SOSYAL GÜV. KES. HS. | | 10.050.- | |
| | Öd.SSK Primi İşçi P. | 4.200 | | |
| | Öd.SSK Primi İşv. P. | 5.850 | | |
| 335 | PERSONELE BORÇLAR. HS. | | 21.750.- | |
| | Ödenecek Ücretler Hs. | | | |
| | 102 BANKALAR HS. | | | 31.800.- |
| 679 | DİĞER OLAĞANDIŞI GELİR VE KARLAR HS. | | | 4.050.- |
| | İşçi İstihdam Teşvik Gelirleri | | | |
| | | / | | |

Örnek İşletmeye teşvik kapsamında organize sanayi bölgesinde 10.11.2016 tarihinde fabrika yapılmak üzere bir arsa tahsis edilmiştir. Arsanın yapılan ekspertiz sonucundaki değeri 30.000 TL'dir. Yapılacak kayıt aşağıdaki gibi olacaktır. Fabrika binası 31.12.2017 tarihinde aktife alınmış ve binanın ömrü 20 yıldır. **Sermaye yaklaşımına göre yapılacak kayıt aşağıdaki gibi yapılacaktır:**

| 10.11.2016 | |
|-----------------------------|--------|
| 250 ARAZİ VE ARSALAR HS. | 30.000 |
| 549 DİĞER KAR YEDEKLERİ HS. | 30.000 |
| Teşvikli arsa kaydı | |

Bilanço döneminde tespit edilen ve 549 hesaba alacak kaydedilen tutarlar ayrıca nazım hesaplarda izlenmelidir.

| 31.12.2017 | |
|---|--------|
| 901 MATRAHA İLAVE EDİLECEK GELİRLER HS. | 30.000 |
| 903 MATRAHA EKLENECEK TUTARLAR ALACAKLI HS. | 30.000 |

GELİR İDARESİNİN MEVCUT YAKLAŞIMI DOĞRULTUSUNDA YAPILACAK MUHASEBE KAYDI

Tesisin satın alınması , Hibenin ödenmesi ve Dönem sonunda yapılacak amortisman kaydı

| | | |
|-----------------------------------|-----------|-----------|
| -----/----- | | |
| 253- Makine Tesis ve Cihazlar Hs. | 2.000.000 | |
| 102- Bankalar Hs. | | 2.000.000 |
| -----/----- | | |

| | | |
|---------------------------------|-----------|-----------|
| -----/----- | | |
| 102- Bankalar Hs. | 1.200.000 | |
| 602- Diğer Gelirler Hs. | | 1.200.000 |
| -----/----- | | |
| -----/----- | | |
| 730- Genel Üretim Giderleri Hs. | 400.000 | |
| 257- Birikmiş Amortismanlar Hs. | | 400.000 |
| -----/----- | | |

AB, TÜBİTAK, KALKINMA AJANSI VB.

HİBELER GENELLİKLE ŞARTLI OLARAK
VERİLİR VE PROJENİN TAM OLARAK
BİTİRİLMESİNDE HİBENİN SON KISMI
ÖDENİR.

DOLAYISIYLA PROJENİN BİTİRİLMESİNE
KADAR ALINAN HİBENİN GERİ İADESİ SÖZ
KONUSU OLABİLİR VEYA HİBE TUTARI
DEĞİŞEBİLİR, BU NEDENLE PROJE KESİN
KABULU YAPILINCAYA KADAR ALINAN
HİBELERİN GELİR YAZILMAMASI VE PROJE
KAPATMA SONRASINA ERTELENMESİ
GEREKİR.

ÖRNEK: İşletme kalkınma ajansından 1.000.000 TL tutarındaki 24 aylık projesi kabul edilmiş, bütün gerekli prosedürler tamamlanmıştır. Başlangıçta alınacak 500.000 hibenin %60'ı şirket hesabına yatırılmıştır.

| | |
|-------------------------------------|---------|
| 102 BANKALAR HS. | 300.000 |
| 480 GELECEK AYLARA AİT GELİRLER HS. | 300.000 |

24 Ay sonra proje başarı ile tamamlanmış, proje sonrası onayı verilmiş ve 25. ayda kalan hak edilen 200.000 TL daha hesaba yatırılmıştır.

| | |
|-------------------------------------|---------|
| 102 BANKALAR HS. | 200.000 |
| 480 GELECEK AYLARA AİT GELİRLER HS. | 300.000 |
| 679 DİĞER OLAĞAN GELİR VE KARLAR | 500.000 |

TEŞEKKÜRLER

İLETİŞİM

nsaglam@anadolu.edu.tr

<https://www.linkedin.com/in/prof-dr-necdetsaglam-84533613>

<https://twitter.com/necdetsaglam>